



Studio Manager

for O1V 96

Mode d'emploi

Informations importantes

Remarques particulières

- Les droits d'auteur du logiciel et ce mode d'emploi sont détenus exclusivement par Yamaha Corporation.
- Il est interdit de copier le logiciel ou de reproduire ce mode d'emploi, en tout ou en partie, sous quelque forme et par quelque moyen que ce soit sans l'autorisation écrite préalable du fabricant.
- Yamaha ne fait aucune déclaration et ne délivre aucune garantie en ce qui concerne l'usage du logiciel et de la documentation; Yamaha ne peut être tenu responsable des résultats de l'utilisation de ce manuel et du logiciel.
- Ce disque est un CD-ROM. N'essayez pas de le lire avec un lecteur de CD audio. Vous risqueriez d'endommager irrémédiablement votre lecteur de CD audio.
- Il est interdit de copier les données de séquences musicales et/ou les fichiers audio numériques disponibles dans le commerce, sauf pour une utilisation privée.
- Les saisies d'écran figurant dans ce Mode d'emploi sont uniquement données à titre indicatif et pourraient différer légèrement des données affichées par votre ordinateur.
- Les futures mises à jour de l'application, du logiciel du système et tout changement de spécification seront communiqués séparément.

Marques commerciales

Adobe et Acrobat sont des marques déposées d'Adobe Systems Incorporated. Apple, Apple-Talk et Macintosh sont des marques déposées d'Apple Computer, Inc. Microsoft et Windows sont des marques déposées de Microsoft Corporation. OMS est une marque déposée d'Opcode Systems, Inc. PowerPC est une marque déposée d'International Business Machines Corporation. Toutes les autres marques commerciales sont la propriété de leur détenteur respectif et sont reconnues telles par la présente.

Copyright

Toute reproduction ou distribution en tout ou en partie, sous quelque forme ou par quelque moyen que ce soit, du logiciel 01V96 ou de ce mode d'emploi sans l'accord écrit préalable de Yamaha Corporation est interdite.

© 2003 Yamaha Corporation. Tous droits réservés.

Site de Yamaha

Pour en savoir plus sur le Studio Manager pour, les produits apparentés et tout autre matériel audio professionnel de Yamaha, veuillez consulter le site internet Pro Audio de Yamaha: <<http://www.yamahaproaudio.com/>>.

Caractéristiques et présentation susceptibles d'être modifiées sans avis préalable.

Sommaire

1	Mise en route	4
	Démarrage du Studio Manager	4
	Quitter Studio Manager	4
	Choix du port MIDI (pour Windows uniquement)	4
	Configurer Studio Manager	5
	Synchroniser Studio Manager	6
	Travailler par sessions	7
2	Fenêtre 'Console'	8
	Canaux d'entrée	9
	Canal d'entrée stéréo	11
	Section Master	12
	Canaux de sortie	13
	Canaux de la couche Remote	14
3	Fenêtre 'Selected Channel'	15
	Canaux d'entrée	15
	Canal d'entrée stéréo	17
	Bus	18
	Bus Aux	20
	Bus stéréo	21
	Canaux Remote	22
4	Fenêtre 'Library'	23
5	Fenêtre 'Patch Editor'	25
	Page INPUT PATCH	25
	Page OUTPUT PATCH	26
	Page INSERT PATCH	27
	Page EFFECT PATCH	28
	Page DIRECT OUT PATCH	29
6	Fenêtre 'Surround Editor'	30
7	Fenêtre 'Effect Editor'	31
8	Raccourcis clavier	32
	Menu File	32
	Menu Windows	32
	Index	33

1 Mise en route

Démarrage du Studio Manager

Windows: Cliquez sur le bouton “Start” et sélectionnez Programs→YAMAHA OPT Tools→YAMAHA Studio Manager for 01V96→Studio Manager for 01V96.

Macintosh: Ouvrez le dossier Studio Manager for 01V96 et double-cliquez sur “SM_01V96”. Si une 01V96 est détectée durant le démarrage de Studio Manager, la boîte de dialogue “Synchronisation” s’affiche. Celle-ci permet de transférer les réglages de la 01V96 vers Studio Manager ou vice versa. Voyez “Synchroniser Studio Manager” à la page 6. Si aucune 01V96 n’est détectée, une nouvelle fenêtre “Console” s’ouvre.



Le témoin ONLINE est actif tant que Studio Manager est connecté à une 01V96. Si Studio Manager ne détecte aucune 01V96, il active le témoin OFFLINE.

Quitter Studio Manager

Sélectionnez Exit (Quit sur Macintosh) dans le menu File.

Si tous les changements ont été sauvegardés, toutes les fenêtres se referment et vous quittez Studio Manager. Si, par contre, certains changements n’ont pas été sauvegardés, un message vous demande si vous voulez les mémoriser avant de quitter. Cliquez sur Yes pour les sauvegarder et quitter, sur No pour quitter ou sur Cancel pour annuler l’opération. Vous pouvez aussi quitter Studio Manager en cliquant sur le bouton de fermeture de la fenêtre “Console”.

Choix du port MIDI (pour Windows uniquement)

Avant de pouvoir choisir un port MIDI dans Studio Manager (page 5), vous devez préciser le port MIDI auquel vous avez branché votre 01V96.

- 1 **Démarrez Studio Manager.**
- 2 **Cliquez sur le bouton MIDI Setup de la barre des outils MIDI SETUP, comme illustré ci-dessous.**



MIDI Setup

La boîte de dialogue MIDI Setup s’affiche.

- 3 **Sélectionnez le port MIDI auquel vous avez branché la 01V96 (MIDI In, Out ou Thru, par exemple).**

Remarque: Pour pouvoir utiliser un port MIDI avec Studio Manager, vous devez le sélectionner dans la boîte de dialogue MIDI Setup (comme décrit ci-dessus) et dans la boîte de dialogue System Setup de la façon décrite à la page 5.

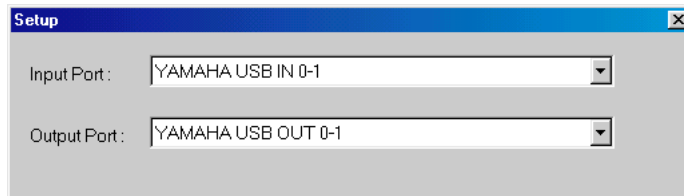
Attention: A l’heure actuelle, Studio Manager n’est pas compatible OPT (technologie Open Plug-in). Aussi, même s’il figure dans le menu d’un logiciel compatible OPT, ne le lancez pas de cette façon.

Configurer Studio Manager

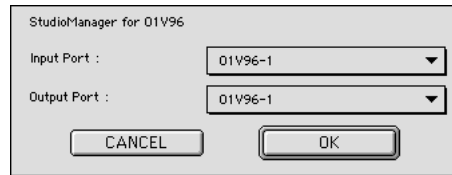
Sélection des ports

Pour pouvoir travailler avec Studio Manager, vous devez définir les ports d'entrée et de sortie via lesquels Studio Manager communique avec la 01V96.

Windows: Choisissez l'option "System Setup" dans le menu File et sélectionnez les ports d'entrée et de sortie dans la fenêtre "Setup", comme illustré ci-dessous.



Macintosh: Choisissez l'option "Select OMS Ports" dans le menu File et sélectionnez les ports d'entrée et de sortie (noms des appareils définis dans "OMS Studio Setup") dans la boîte de dialogue, comme illustré ci-dessous.



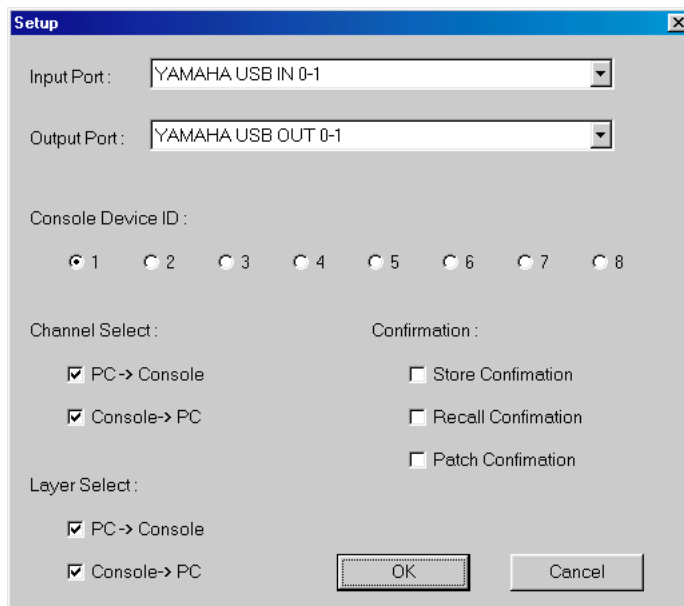
Remarque: Choisissez l'option "OMS MIDI Setup" dans le menu File et vérifiez que l'option "Run MIDI in Background" est active.

Vous pouvez afficher directement la fenêtre "OMS Studio Setup" dans Studio Manager en choisissant l'option "OMS Studio Setup" du menu File.

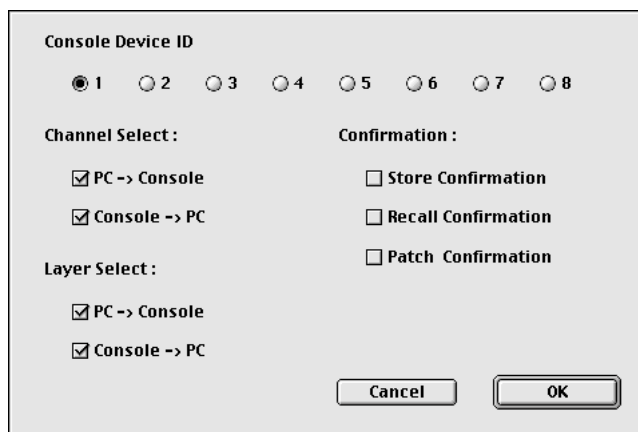
Fenêtre 'System Setup'

Pour ouvrir cette fenêtre, sélectionnez l'option "System Setup" dans le menu File.

Voici la fenêtre Setup dans Windows.



Et la fenêtre Setup dans la version Macintosh.



Input Port/Output Port: (uniquement pour Windows) Ces menus déroulants servent à choisir les ports via lesquels Studio Manager communique avec la 01V96.

Console Device ID: Studio Manager permet de piloter n'importe quelle 01V96 parmi un nombre maximum de huit unités, disposant chacune de son propre numéro. Choisissez le numéro de la 01V96 que vous voulez piloter.

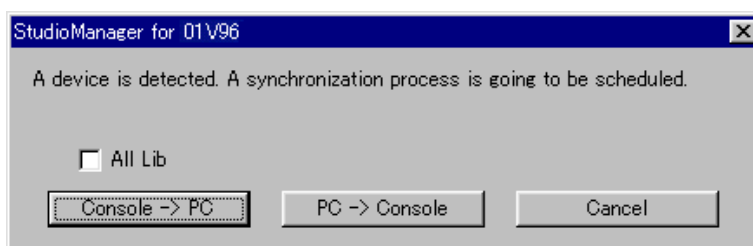
Channel Select: Ces options spécifient si le choix des canaux est ou non lié. Si l'option "PC->Console" est active, le choix d'un canal dans Studio Manager entraîne la sélection du canal identique sur la 01V96. Quand l'option "Console->PC" est active et que vous choisissez un canal sur la 01V96, le même canal est sélectionné dans Studio Manager.

Confirmation: Ces options définissent si une boîte de dialogue de confirmation s'affiche ou non quand vous effectuez une opération Store, Recall et Patch.

Layer Select: Ces options définissent si la sélection des couches (Layer) est liée ou non. Si l'option "PC->Console" est active, le choix d'une couche dans Studio Manager entraîne la sélection de la couche identique sur la 01V96. Quand l'option "Console->PC" est active et que vous choisissez une couche sur la 01V96, la même couche est sélectionnée dans Studio Manager.

Synchroniser Studio Manager

Si, durant le démarrage ou quand il tourne déjà, Studio Manager détecte une 01V96, il affiche la boîte de dialogue "Synchronization" illustrée ci-dessous.



All Lib: Cette option détermine si les données de scène et des bibliothèques (Library) sont synchronisées ou non.

Console->PC: Cliquez sur ce bouton pour transférer les réglages de la 01V96 dans la session Studio Manager en cours.

PC->Console: Cliquez sur ce bouton pour transférer les réglages de la session Studio Manager en cours dans la 01V96.

Cancel: Cliquez sur ce bouton si vous ne voulez pas synchroniser les réglages de la 01V96 et de la session Studio Manager en cours.

Remarque: Ne manipulez pas les commandes de la 01V96 pendant la synchronisation.

Vous pouvez resynchroniser le système à tout moment en choisissant "Re-synchronize" dans le menu Synchronization.

Travailler par sessions

Une session Studio Manager contient tous les réglages de mix de la 01V96, y compris les données de scènes (Scene) et de bibliothèques (Library).

- Pour créer une nouvelle session, choisissez “New Session” dans le menu File.
- Pour ouvrir une session existante, choisissez “Open Session” dans le menu File.
- Pour sauvegarder la session en cours, choisissez “Save Session” dans le menu File.
- Pour sauvegarder la session actuelle sous un autre nom, choisissez “Save Session as” dans le menu File.

Remarque: Pour sauvegarder une Session avec les réglages d’une carte Y56K disponible en option, vous devez d’abord synchroniser Studio Manager (Console -> PC).

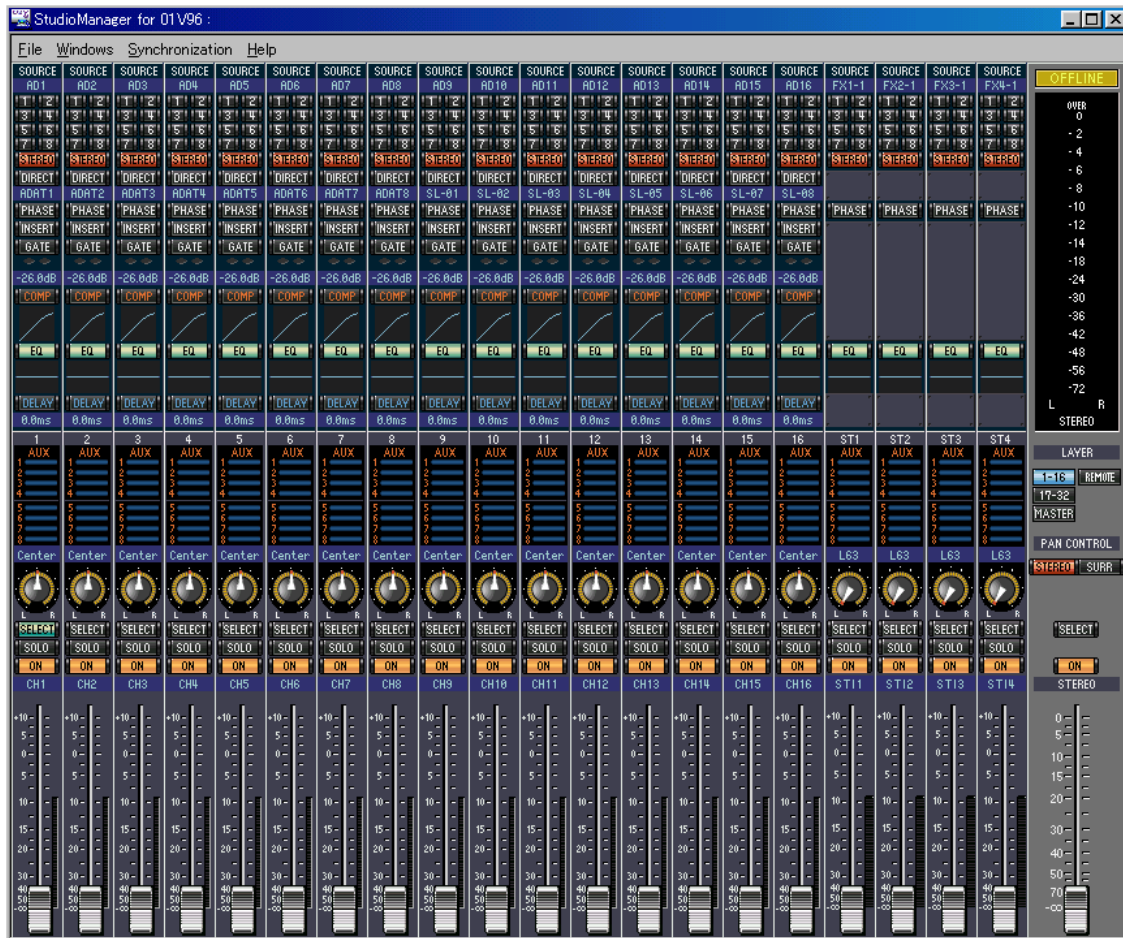
Remarque: Pour protéger le port de communication utilisé par Studio Manager, les réglages de communication de la 01V96 (à savoir MIDI, Remote Layer, Machine Control) ne changent pas lors de la synchronisation PC->Console.

Vous ne pouvez ouvrir qu’une seule session à la fois. Aussi, quand vous créez une nouvelle session ou que vous ouvrez une session existante, le message “This operation will purge current session” s’affiche, vous indiquant que l’opération effacera le contenu de la session actuelle. Si vous avez déjà sauvegardé tous les changements de cette session ou que vous ne souhaitez pas les conserver, cliquez sur OK. Si Studio Manager est offline et que vous continuez, la session est chargée. Si Studio Manager est online et que vous continuez, la session est chargée et la boîte de dialogue de synchronisation s’affiche.

2 Fenêtre ‘Console’

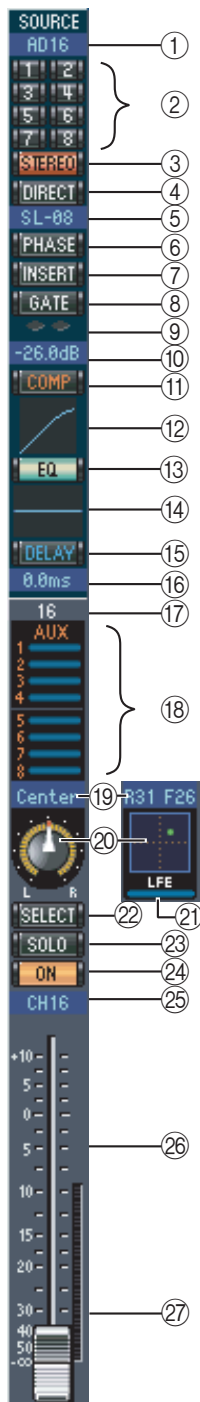
La fenêtre “Console” du Studio Manager affiche 20 tranches et une section Master. Quand vous choisissez une couche de canaux d’entrée, cette fenêtre d’entrée et quatre canaux d’entrée stéréo. Pour la couche Master, elle affiche les bus, envois Aux et quatre canaux d’entrée stéréo. Pour la couche Remote, elle affiche 16 canaux Remote et quatre canaux d’entrée stéréo.

De nombreuses fonctions sont accessibles en cliquant et en glissant les commandes et paramètres de cette fenêtre. Les sections suivantes décrivent la marche à suivre.



La fenêtre “Selected Channel” affiche les canaux avec plus de détails. Voyez “Fenêtre ‘Selected Channel’” à la page 15 pour en savoir plus.

Canaux d'entrée



- ① **Paramètre SOURCE**
Ce paramètre permet de sélectionner une source d'entrée. Pour ce faire, cliquez sur le paramètre et faites votre choix dans la liste affichée.
- ② **Boutons de routage**
Ces boutons permettent d'acheminer le signal du canal d'entrée aux Bus.
- ③ **Bouton STEREO**
Ce bouton permet d'acheminer le signal du canal d'entrée vers le bus stéréo.
- ④ **Bouton DIRECT**
Ce bouton active/coupe l'acheminement du canal d'entrée vers sa sortie directe.
- ⑤ **Paramètre de sortie directe**
Ce paramètre permet de sélectionner la destination pour la sortie directe. Pour ce faire, cliquez sur le paramètre et faites votre choix dans la liste affichée.
- ⑥ **Bouton PHASE**
Ce bouton inverse la phase du signal du canal.
- ⑦ **Bouton INSERT**
Ce bouton active/coupe l'insertion du canal d'entrée.
- ⑧ **Bouton GATE**
Ce bouton active/coupe le Gate du canal d'entrée.
- ⑨ **Indicateurs Gate ouvert/fermé**
Ces indicateurs montrent si le Gate est ouvert (vert) ou fermé (rouge).
- ⑩ **Seuil du Gate**
Affiche la valeur Threshold (seuil) du Gate, qui peut être réglée par glissement.
- ⑪ **Bouton COMP**
Ce bouton active/coupe le compresseur du canal d'entrée.
- ⑫ **Courbe du compresseur**
Affiche la courbe du compresseur.
- ⑬ **Bouton EQ**
Ce bouton active/coupe l'égaliseur du canal d'entrée.
- ⑭ **Courbe d'égalisation**
Affiche la courbe de l'égaliseur, qui peut être modifiée par glissement.



- ⑮ **Bouton DELAY**
Ce bouton active/coupe le delay (retard) du canal d'entrée.

⑩ **Paramètre de retard**

Ce paramètre permet de régler le temps de retard de la fonction Delay. Vous pouvez le régler par glissement.

⑪ **Numéro de canal**

Affiche le numéro du canal.

⑫ **Section AUX**

Ces commandes servent à régler les niveaux des envois Aux. Pour régler le niveau d'un envoi Aux, glissez sa barre ou cliquez sur un point le long de la barre en question. Pour activer ou couper un envoi Aux, cliquez sur son numéro.

Le tableau ci-dessous montre comment les commandes d'envoi Aux apparaissent suivant le statut envoi Aux actif/coupé et les réglages pre/post. La fenêtre “Selected Channel” permet de définir les envois Aux avant (pre) ou après (post) le curseur (voyez “Section AUX SEND” à la page 16).



Statut de l'envoi Aux	Aspect
Activé ou coupé mais pas de réglage de niveau	Barre bleu foncé
Coupé, prise avant curseur	Niveau indiqué par cadre vert
Activé, prise avant curseur	Niveau indiqué par barre verte
Coupé, prise après curseur	Niveau indiqué par cadre orange
Activé, prise après curseur	Niveau indiqué par barre orange

⑬ **Affichage Pan/Aux Send**

Cet affichage indique la position stéréo, la position Pan Surround ou, durant le réglage d'un envoi Aux, le niveau d'envoi Aux en dB.

⑭ **Commande PAN**

Cette commande permet de régler la position stéréo ou la position Pan Surround. Lorsque PAN CONTROL de la section Master est réglé sur “STEREO”, une commande Pan est affichée sous forme de commande rotative et lorsqu'elle est réglée sur “SURR”, la commande apparaît sous forme d'un point dans un graphique. La position pan surround peut être réglée en glissant le point. En outre, vous pouvez passer immédiatement à la position pan voulue en cliquant sur le graphique tout en enfonçant la touche Majuscule.

⑮ **Commande LFE**

Quand le mode Surround 5.1 ou 6.1 est sélectionné, cette commande sert à régler le niveau du canal LFE surround. Elle apparaît lorsque PAN CONTROL de la section Master est réglé sur “SURR.” Pour régler le niveau LFE, faites glisser l'extrémité de la barre ou cliquez sur un point correspondant au niveau voulu.



⑯ **Bouton SELECT**

Ce bouton sert à sélectionner le canal d'entrée.

⑰ **Bouton SOLO**

Ce bouton rend le canal d'entrée solo. Quand le canal est solo, il s'affiche en orange.

⑱ **Bouton ON**

Ce bouton active/coupe le canal d'entrée. Il s'affiche en orange quand le canal est actif.

⑲ **Nom abrégé du canal**

Affiche le nom abrégé du canal. Pour modifier le nom, cliquez dessus et tapez le nouveau nom.

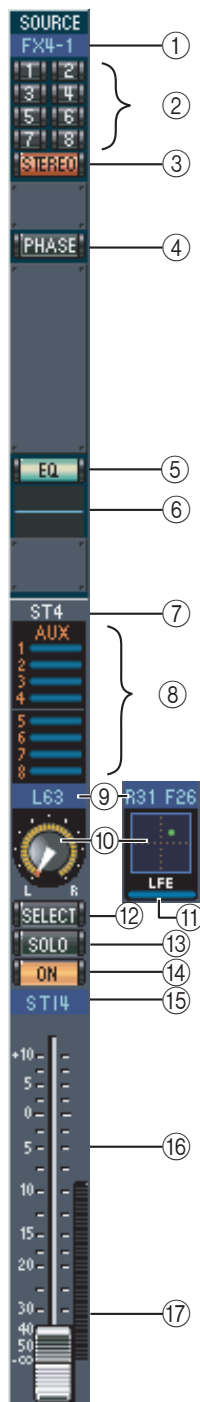
⑳ **Curseur du canal**

C'est le curseur du canal d'entrée.

㉑ **Indicateur de niveau du canal**

Cet indicateur montre le niveau du signal du canal.

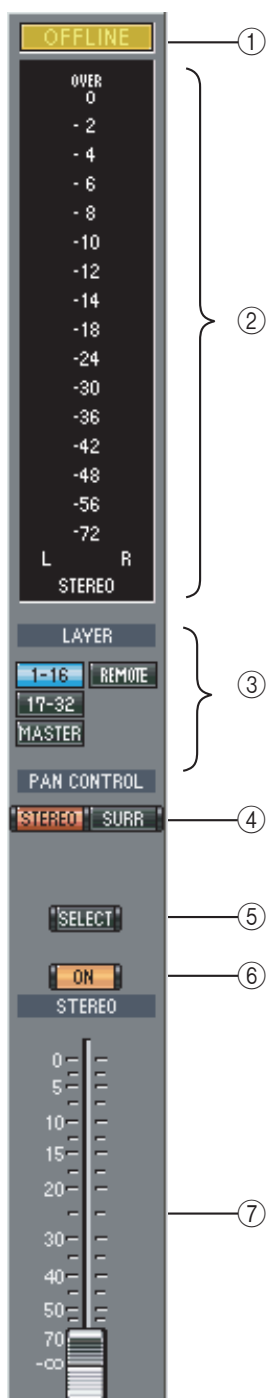
Canal d'entrée stéréo



- ① **Paramètre SOURCE**
Ce paramètre permet de sélectionner une source d'entrée. Pour ce faire, cliquez sur le paramètre et faites votre choix dans la liste affichée.
- ② **Boutons de routage**
Ces boutons permettent d'acheminer le signal du canal d'entrée aux Bus.
- ③ **Bouton STEREO**
Ce bouton permet d'acheminer le signal du canal d'entrée vers le bus stéréo.
- ④ **Bouton PHASE**
Ce bouton inverse la phase du signal du canal.
- ⑤ **Bouton EQ**
Ce bouton active/coupe l'égaliseur du canal d'entrée.
- ⑥ **Courbe d'égalisation**
Affiche la courbe de l'égaliseur, qui peut être modifiée par glissement. 
- ⑦ **Numéro de canal**
Affiche le numéro du canal.
- ⑧ **Section AUX**
Ces commandes servent à régler les niveaux des envois Aux. Pour régler le niveau d'un envoi Aux, glissez sa barre ou cliquez sur un point le long de la barre en question. Pour activer ou couper un envoi Aux, cliquez sur son numéro.
- ⑨ **Affichage Pan/Aux Send**
Cet affichage indique la position stéréo, la position Pan Surround ou, durant le réglage d'un envoi Aux, le niveau d'envoi Aux en dB.
- ⑩ **Commande PAN**
Cette commande permet de régler la position stéréo ou la position Pan Surround. Lorsque PAN CONTROL de la section Master est réglé sur "STEREO", une commande Pan est affichée sous forme de commande rotative et lorsqu'elle est réglée sur "SURR", la commande apparaît sous forme d'un point dans un graphique. La position pan surround peut être réglée en glissant le point. En outre, vous pouvez passer immédiatement à la position pan voulue en cliquant sur le graphique tout en enfonçant la touche Majuscule.
- ⑪ **Commande LFE**
Quand le mode Surround 5.1 ou 6.1 est sélectionné, cette commande sert à régler le niveau du canal LFE surround. Elle apparaît lorsque PAN CONTROL de la section Master est réglé sur "SURR". Pour régler le niveau LFE, faites glisser l'extrémité de la barre ou cliquez sur un point correspondant au niveau voulu. 
- ⑫ **Bouton SELECT**
Ce bouton sert à sélectionner le canal droit (R) ou gauche (L) sur lequel agit la commande PAN (⑩).

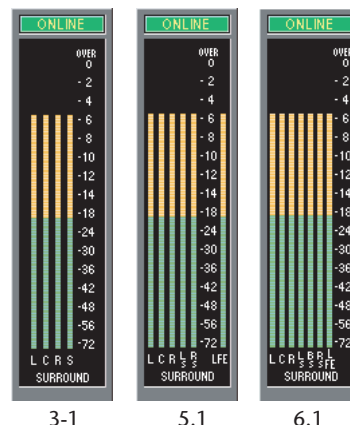
- ⑬ **Bouton SOLO**
Ce bouton rend le canal d’entrée solo. Quand le canal est solo, il s’affiche en orange.
- ⑭ **Bouton ON**
Ce bouton active/coupe le canal d’entrée. Il s’affiche en orange quand le canal est actif.
- ⑮ **Nom abrégé du canal**
Affiche le nom abrégé du canal. Pour modifier le nom, cliquez dessus et tapez le nouveau nom.
- ⑯ **Curseur du canal**
C’est le curseur du canal d’entrée.
- ⑰ **Indicateur de niveau du canal**
Cet indicateur montre le niveau du canal gauche (L) ou droit (R).

Section Master



① **Indicateur de statut ONLINE/OFFLINE**
Cet indicateur montre si le Studio Manager est online ou offline.

② **Indicateurs de niveau**
Ces indicateurs affichent le niveau de sortie du bus stéréo lorsque PAN CONTROL est sur “STEREO” ou des sorties de bus utilisées pour le traitement Surround quand PAN CONTROL est réglé sur “SURR”. Les indicateurs des modes Surround 3-1, 5.1 et 6.1 sont illustrés ci-dessous.



③ **Boutons LAYER**
Ces boutons servent à sélectionner les couches.

④ **PAN CONTROL**
Ces boutons permettent de choisir entre “STEREO” (mode stéréo) ou “SURR” (mode surround). La commande Pan du canal d’entrée est une commande rotative quand vous optez pour “STEREO” et un point sur un graphique lorsque vous choisissez “SURR”.

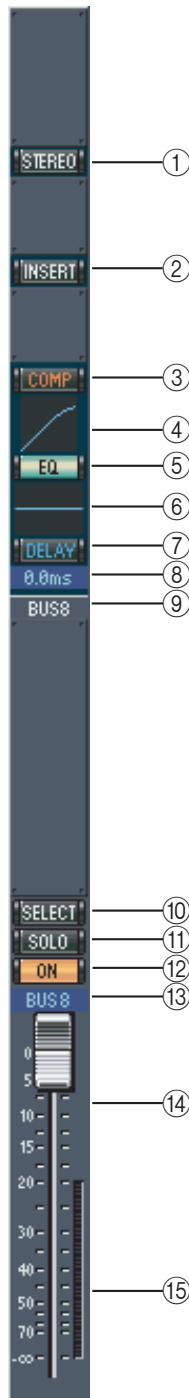
⑤ **Bouton SELECT**
Ce bouton permet de sélectionner le bus stéréo. Si vous cliquez dessus quand la couche Remote est sélectionnée, ce bouton s’allume mais le bus stéréo n’apparaît pas dans la fenêtre “Selected Channel”.

⑥ **Bouton ON**
Ce bouton active/coupe le bus stéréo. Il s’affiche en orange quand le bus stéréo est actif.

⑦ **Curseur du canal**
C’est le curseur du bus stéréo.

Canaux de sortie

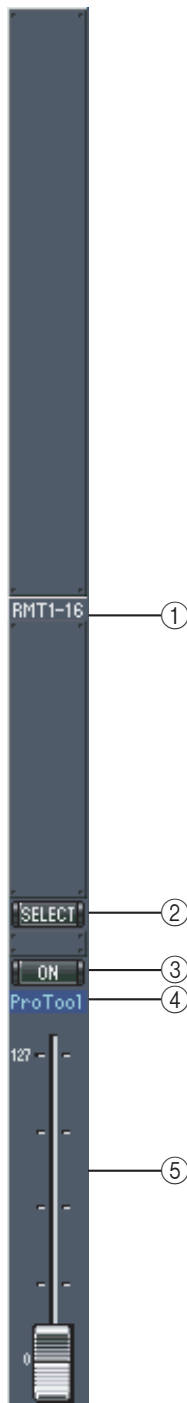
Quand vous sélectionnez la couche Master, la fenêtre affiche les Bus et les bus Aux. Un Bus est illustré ci-dessous. Les bus Aux ont le même aspect, si ce n'est qu'ils ne disposent pas de bouton STEREO.



- ① **Bouton STEREO (Bus uniquement)**
Ce bouton permet d'envoyer le Bus vers le bus stéréo.
- ② **Bouton INSERT**
Ce bouton active/coupe l'insertion du Bus.
- ③ **Bouton COMP**
Ce bouton active/coupe le compresseur du Bus.
- ④ **Courbe du compresseur**
Affiche la courbe du compresseur.
- ⑤ **Bouton EQ**
Ce bouton active/coupe l'égaliseur du Bus.
- ⑥ **Courbe d'égalisation**
Affiche la courbe de l'égaliseur, que vous pouvez régler par glissement.
- ⑦ **Bouton DELAY**
Ce bouton active/coupe le retard (Delay) du Bus.
- ⑧ **Paramètre de retard**
Ce paramètre détermine le temps de retard de la fonction Delay. Vous pouvez le régler par glissement.
- ⑨ **Numéro de canal**
Affiche le numéro du canal.
- ⑩ **Bouton SELECT**
Sélectionne le Bus.
- ⑪ **Bouton SOLO**
Ce bouton rend le Bus solo. Quand le Bus est solo, ce bouton s'affiche en orange.
- ⑫ **Bouton ON**
Active/coupe le Bus. Ce bouton est orange quand le Bus est actif.
- ⑬ **Nom abrégé du Bus**
Affiche le nom abrégé du Bus. Vous pouvez l'éditer en cliquant dessus et en tapant le nom voulu.
- ⑭ **Curseur du canal**
C'est le curseur du Bus.
- ⑮ **Indicateur de niveau du canal**
Indique le niveau du signal du Bus.

Canaux de la couche Remote

Quand vous sélectionnez la couche Remote, les canaux Remote s'affichent.



- ① **Numéro de canal**
Affiche le numéro du canal.
- ② **Bouton SELECT**
Ce bouton sert à sélectionner le canal Remote.
- ③ **Bouton ON**
Active/coupe le canal. Ce bouton est orange quand le canal est actif.
- ④ **Nom abrégé du canal**
Affiche le nom abrégé du canal. Vous pouvez l'éditer en cliquant dessus et en tapant le nom voulu.
- ⑤ **Curseur du canal**
C'est le curseur du canal Remote.

Remarque: Quand la cible définie pour la couche Remote sur la 01V96 est réglée sur "User Defined", les boutons ON et les curseurs permettent de piloter les fonctions affichées à la page Remote. Si la cible pour la couche Remote est autre que "User Defined", les boutons ON et les curseurs n'auront pas d'effet et le nom de la cible spécifiée sera affiché par le nom abrégé du canal.

3 Fenêtre 'Selected Channel'

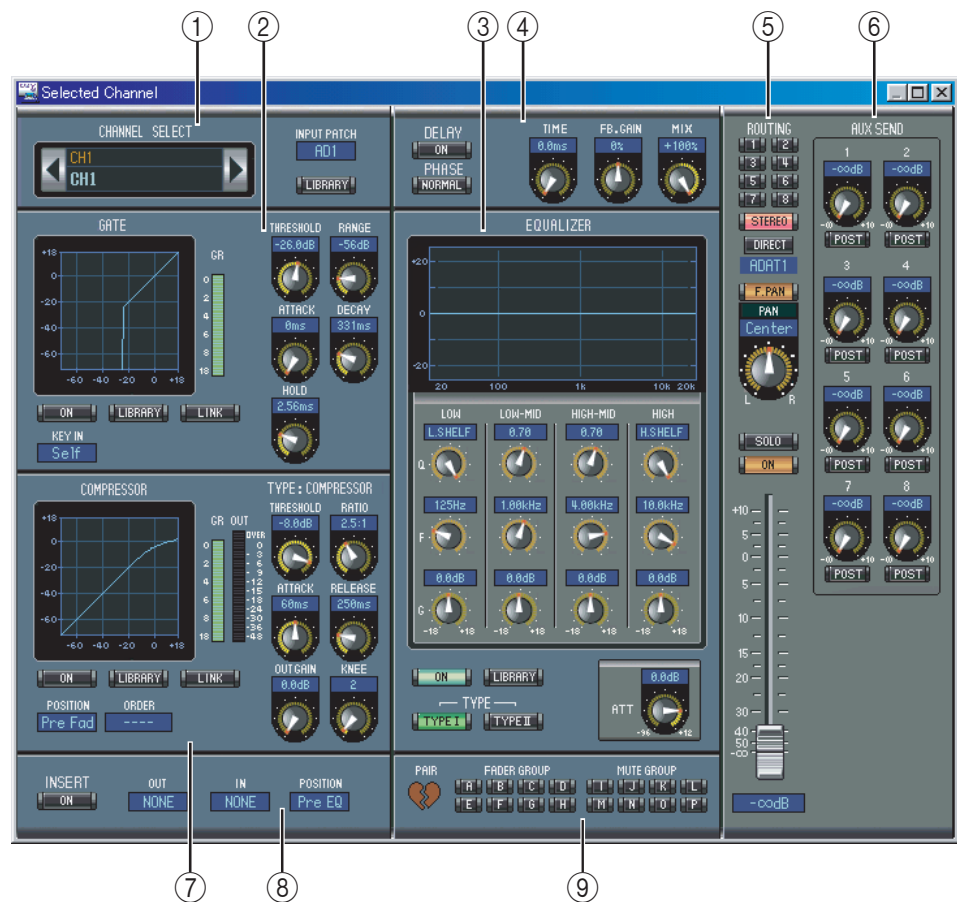
La fenêtre "Selected Channel" permet d'effectuer une édition poussée du canal sélectionné. Pour ouvrir la fenêtre "Selected Channel", choisissez l'option "Selected Channel" dans le menu Windows.

Le contenu de la fenêtre "Selected Channel" varie en fonction du type de canal choisi. Il existe en fait six variations pour cette fenêtre:

- Canal d'entrée (voyez ci-dessous)
- Canal d'entrée stéréo (voyez page 17)
- Bus (voyez page 18)
- Aux Send (voyez page 20)
- Bus stéréo (voyez page 21)
- Canal Remote (voyez page 22)

Canaux d'entrée

Voici la fenêtre "Selected Channel" affichée pour les canaux d'entrée.



① Section CHANNEL SELECT, INPUT PATCH & LIBRARY

Vous pouvez sélectionner les canaux en cliquant sur le numéro du canal et en choisissant le canal dans la liste qui s'affiche ou en cliquant sur les boutons de sélection de canal droit et gauche. Le nom complet du canal est affiché en dessous du numéro de canal. Vous pouvez l'éditer en cliquant dessus et en tapant le nom voulu. Le paramètre INPUT PATCH sert à choisir une source d'entrée. Pour sélectionner une entrée, cliquez sur le paramètre et choisissez dans la liste qui s'affiche. Le bouton LIBRARY ouvre la fenêtre "Channel Library".

② Section GATE

Cette section contient les commandes et le graphique pour le réglage Gate du canal d'entrée sélectionné. Les commandes rotatives servent à régler le seuil, la plage, l'attaque, le decay (chute) et le temps de maintien. L'indicateur GR affiche la quantité de réduction de gain appliquée par le Gate. Le bouton ON active/coupe le Gate. Le bouton LINK permet lui de relier le Gate du canal actuel à celui du canal adjacent. Le paramètre KEY IN sert à sélectionner une source de déclenchement pour le Gate. Le bouton LIBRARY ouvre la fenêtre “Gate Library”.

③ Section EQUALIZER

Cette section contient les commandes et le graphique pour l'égaliseur du canal d'entrée sélectionné. Les commandes rotatives permettent de régler le gain, la fréquence centrale, la largeur (Q) de chaque bande et le niveau d'atténuation avant égalisation. Vous pouvez aussi régler l'égaliseur en glissant la courbe d'égalisation affichée dans le graphique. Le bouton ON active/coupe l'égalisation. Les boutons TYPE permettent de choisir le type d'égaliseur. Le bouton LIBRARY ouvre la fenêtre “EQ Library”.

④ Section DELAY & PHASE

Cette section propose les commandes de Delay et de phase du canal d'entrée sélectionné. Les commandes rotatives servent à régler le temps de retard, le niveau de feedback et le mixage de feedback du signal retardé. Le bouton ON active/coupe la fonction Delay. Le bouton PHASE permet lui d'inverser la phase du signal du canal.

⑤ Section ROUTING, PAN & réglage de niveau

Cette section propose les commandes Routing, Pan, de réglage de niveau et les boutons SOLO et ON pour le canal d'entrée sélectionné. Les boutons ROUTING 1 à 8 permettent d'acheminer le canal vers les Bus. Le bouton STEREO envoie le canal au bus stéréo. Le bouton DIRECT active/coupe l'acheminement du canal vers sa sortie directe et le paramètre Direct Out situé en dessous permet de sélectionner une destination pour la sortie directe. Le bouton F.PAN active/coupe la fonction Follow Pan pour les Bus tandis que la commande PAN détermine la position stéréo du canal. Le bouton SOLO permet de rendre le canal Solo, le bouton ON active/coupe le canal et le curseur de canal en détermine le niveau.

⑥ Section AUX SEND

Cette section propose les commandes pour les envois Aux du canal d'entrée sélectionné. Utilisez ces commandes rotatives pour régler le niveau des envois Aux du canal et cliquez dessus pour activer/couper les envois Aux. Le bouton sous chaque envoi Aux permet de préciser si l'envoi se fait avant (pre) ou après (post) le curseur. En mode Fixed, ce bouton sert à activer et à couper les envois Aux (le niveau nominal est fixe). Quand les envois Aux forment une paire, une icône de cœur s'affiche entre eux. La commande Aux Send impaire pilote le niveau et la commande paire fait office de commande Pan.

⑦ Section COMPRESSOR

Cette section propose les commandes et le graphique de compresseur pour le canal d'entrée sélectionné. Les commandes rotatives permettent de régler le seuil, le taux, l'attaque, le relâchement, le niveau et le paramètre knee du compresseur. L'indicateur GR indique la réduction de gain appliquée par le compresseur et l'indicateur OUT affiche le niveau de sortie. Le bouton ON active/coupe le compresseur et le bouton LINK permet de relier le compresseur du canal actuel à celui du canal adjacent. Le paramètre POSITION sert à déterminer la position du compresseur dans le flux du signal. Le paramètre ORDER précise l'ordre du compresseur et de l'insertion quand ils sont tous deux placés au même endroit dans le canal. Le bouton LIBRARY ouvre la fenêtre “Compressor Library”.

⑧ Section INSERT

Cette section contient les paramètres d'insertion pour le canal d'entrée sélectionné. Le bouton INSERT active/coupe l'insertion. Les paramètres OUT et IN permettent de sélectionner respectivement la destination de sortie d'insertion et la source d'entrée d'insertion. Le paramètre POSITION définit la position de l'insertion dans le flux du signal.

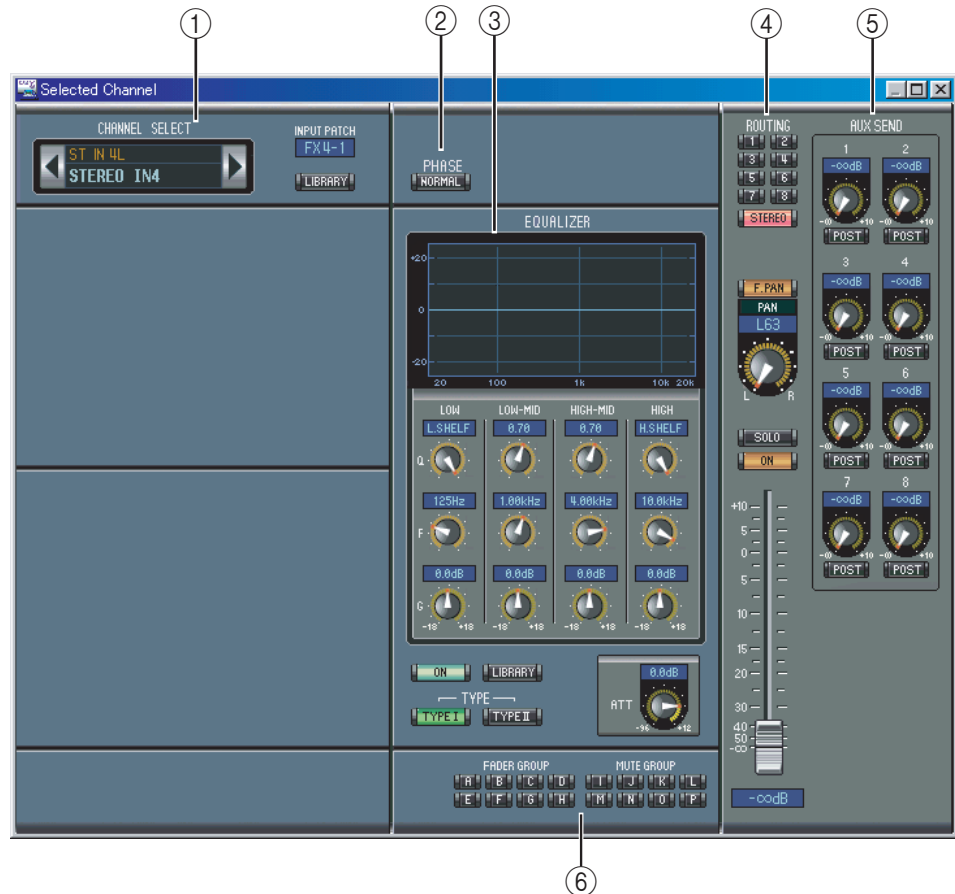
⑨ Section PAIR, FADER GROUP & MUTE GROUP

Cette section contient les fonctions Pair, Fader Group et Mute Group pour le canal d'entrée sélectionné. Cliquez sur l'icône en forme de cœur pour jumeler et désolidariser un canal avec son partenaire. Les boutons FADER GROUP permettent d'ajouter le canal aux groupes Fader et les boutons MUTE GROUP de l'ajouter aux groupes Mute.



Canal d'entrée stéréo

Voici la fenêtre "Selected Channel" affichée pour les canaux d'entrée.



① Section CHANNEL SELECT, INPUT PATCH & LIBRARY

Vous pouvez sélectionner les canaux en cliquant sur le numéro du canal et en choisissant le canal dans la liste qui s'affiche ou en cliquant sur les boutons de sélection de canal droit et gauche. Le nom complet du canal est affiché en dessous du numéro de canal. Vous pouvez l'éditer en cliquant dessus et en tapant le nom voulu. Le paramètre INPUT PATCH sert à choisir une source d'entrée. Pour sélectionner une entrée, cliquez sur le paramètre et choisissez dans la liste qui s'affiche. Le bouton LIBRARY ouvre la fenêtre "Channel Library".

② Section PHASE

Cette section propose les commandes de phase du canal d'entrée stéréo sélectionné. Le bouton PHASE permet lui d'inverser la phase du signal du canal.

③ Section EQUALIZER

Cette section contient les commandes et le graphique pour l'égaliseur du canal d'entrée stéréo sélectionné. Les commandes rotatives permettent de régler le gain, la fréquence centrale, la largeur (Q) de chaque bande et le niveau d'atténuation avant égalisation. Vous pouvez aussi régler l'égaliseur en glissant la courbe d'égalisation affichée dans le graphique. Le bouton ON active/coupe l'égalisation. Les boutons TYPE permettent de choisir le type d'égaliseur. Le bouton LIBRARY ouvre la fenêtre "EQ Library".

④ Section ROUTING, PAN & réglage de niveau

Cette section propose les commandes Routing, Pan, de réglage de niveau et les boutons SOLO et ON pour le canal d’entrée stéréo sélectionné. Les boutons ROUTING 1 à 8 permettent d’acheminer le canal vers les Bus. Le bouton STEREO envoie le canal au bus stéréo. Le bouton DIRECT active/coupe l’acheminement du canal vers sa sortie directe et le paramètre Direct Out situé en dessous permet de sélectionner une destination pour la sortie directe. Le bouton F.PAN active/coupe la fonction Follow Pan pour les Bus tandis que la commande PAN détermine la position stéréo du canal. Le bouton SOLO permet de rendre le canal Solo, le bouton ON active/coupe le canal et le curseur de canal en détermine le niveau.

⑤ Section AUX SEND

Cette section propose les commandes pour les envois Aux du canal d’entrée stéréo sélectionné. Utilisez ces commandes rotatives pour régler le niveau des envois Aux du canal et cliquez dessus pour activer/couper les envois Aux. Le bouton sous chaque envoi Aux permet de préciser si l’envoi se fait avant (pre) ou après (post) le curseur. En mode Fixed, ce bouton sert à activer et à couper les envois Aux (le niveau nominal est fixe).

Quand les envois Aux forment une paire, une icône de cœur s’affiche entre eux. La commande Aux Send impaire pilote le niveau et la commande paire fait office de commande Pan.

⑥ Section FADER GROUP & MUTE GROUP

Cette section contient les fonctions Fader Group et Mute Group pour le canal d’entrée stéréo sélectionné. Les boutons FADER GROUP permettent d’ajouter le canal aux groupes Fader et les boutons MUTE GROUP de l’ajouter aux groupes Mute.

Bus

Voici la fenêtre “Selected Channel” affichée pour les Bus.



-
- ① **Section CHANNEL SELECT**

Vous pouvez sélectionner les canaux en cliquant sur le numéro du canal et en choisissant le canal dans la liste qui apparaît ou en cliquant sur les boutons de sélection de canal droit et gauche. Le nom complet du canal est en outre affiché en dessous du numéro de canal. Le bouton LIBRARY ouvre la fenêtre “Channel Library”.
 - ② **Section EQUALIZER**

Cette section contient les commandes et le graphique pour l'égaliseur du Bus sélectionné. Elle est identique à la section EQUALIZER des canaux d'entrée. Voyez “Section EQUALIZER” à la page 16 pour en savoir plus.
 - ③ **Section DELAY**

Cette section propose les commandes de Delay du Bus. La commande rotative sert à régler le temps de retard et le bouton ON active/coupe la fonction Delay.
 - ④ **Section TO STEREO & de réglage du niveau**

Cette section propose les commandes TO STEREO, les commandes de niveau ainsi que les boutons SOLO et ON pour le Bus sélectionné. Le bouton TO STEREO active/coupe l'acheminement du Bus vers le bus stéréo et les commandes rotatives permettent de régler le niveau Bus to Stereo et la position Pan. Le bouton SOLO permet d'isoler le Bus, le bouton ON sert à activer/couper le Bus et le curseur de canal en détermine le niveau.
 - ⑤ **Section COMPRESSOR**

Cette section propose les commandes et le graphique de compresseur pour le Bus sélectionné. Elle est identique à la section COMPRESSOR des canaux d'entrée. Voyez “Section COMPRESSOR” à la page 16 pour en savoir plus.
 - ⑥ **Section INSERT**

Cette section contient les paramètres d'insertion du Bus sélectionné. Le bouton INSERT active/coupe l'insertion. Les paramètres OUT et IN permettent de sélectionner respectivement la destination de sortie d'insertion et la source d'entrée d'insertion. Le paramètre POSITION définit la position de l'insertion dans le flux du signal.
 - ⑦ **Section PAIR, FADER GROUP & MUTE GROUP**

Cette section contient les fonctions Pair, Fader Group et Mute Group pour le Bus sélectionné. Cliquez sur l'icône en forme de cœur pour jumeler et désolidariser un canal avec son partenaire. Les boutons FADER GROUP permettent d'ajouter le canal aux groupes Fader et les boutons MUTE GROUP de l'ajouter aux groupes Mute.
-

Bus Aux

Voici la fenêtre “Selected Channel” affichée pour les bus Aux.



① Section CHANNEL SELECT

Vous pouvez sélectionner les canaux en cliquant sur le numéro du canal et en choisissant le canal dans la liste qui apparaît ou en cliquant sur les boutons de sélection de canal droit et gauche. Cette section affiche le nom complet du canal en dessous de son numéro. Le bouton LIBRARY ouvre la fenêtre “Channel Library”.

② Section EQUALIZER

Cette section propose les commandes et le graphique pour l'égaliseur du bus Aux sélectionné. Elle est identique à la section EQUALIZER des canaux d'entrée. Voyez “Section EQUALIZER” à la page 16 pour en savoir plus.

③ Section DELAY

Cette section propose les commandes de Delay du bus Aux. La commande rotative sert à régler le temps de retard et le bouton ON active/coupe la fonction Delay.

④ Section de réglage de niveau de l'envoi Aux

Cette section contient les boutons SOLO et ON et le curseur du bus Aux sélectionné.

⑤ Section COMPRESSOR

Cette section propose les commandes et le graphique de compresseur pour le bus Aux sélectionné. Elle est identique à la section COMPRESSOR des canaux d'entrée. Voyez “Section COMPRESSOR” à la page 16 pour en savoir plus.

⑥ Section INSERT

Cette section contient les paramètres d'insertion du bus Aux sélectionné. Le bouton INSERT active/coupe l'insertion. Les paramètres OUT et IN permettent de sélectionner respectivement la destination de sortie d'insertion et la source d'entrée d'insertion. Le paramètre POSITION détermine la position de l'insertion dans le flux du signal.

⑦ Section PAIR, FADER GROUP & MUTE GROUP

Cette section contient les fonctions Pair, Fader Group et Mute Group pour le bus Aux sélectionné. Cliquez sur l'icône en forme de cœur pour jumeler et désolidariser un canal avec son partenaire. Les boutons FADER GROUP permettent d'ajouter le canal aux groupes Fader et les boutons MUTE GROUP de l'ajouter aux groupes Mute.

Bus stéréo

Voici la fenêtre “Selected Channel” affichée pour le bus stéréo.



① Section CHANNEL SELECT

Vous pouvez sélectionner les canaux en cliquant sur le numéro du canal et en choisissant le canal dans la liste qui apparaît ou en cliquant sur les boutons de sélection de canal droit et gauche. Cette section affiche le nom complet du canal en dessous de son numéro. Le bouton LIBRARY ouvre la fenêtre “Channel Library”.

② Section EQUALIZER

Cette section propose les commandes et le graphique pour l'égaliseur du bus stéréo. Elle est identique à la section EQUALIZER des canaux d'entrée. Voyez “Section EQUALIZER” à la page 16 pour en savoir plus.

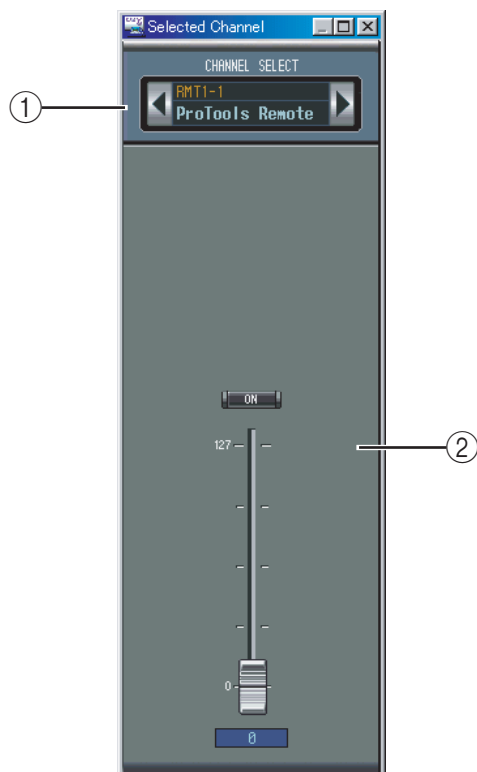
- ③ **Section DELAY**
 Cette section propose les commandes de Delay du bus stéréo. La commande rotative sert à régler le temps de retard et le bouton ON active/coupe la fonction Delay.
- ④ **Section Balance & de réglage du niveau**
 Cette section contient la commande de balance, les bouton ON et le curseur de canal pour le bus stéréo.
- ⑤ **Section COMPRESSOR**
 Cette section propose les commandes et le graphique de compresseur pour le bus stéréo. Elle est identique à la section Compressor des canaux d’entrée, si ce n’est qu’elle n’a pas de bouton LINK. Voyez “Section COMPRESSOR” à la page 16 pour en savoir plus.
- ⑥ **Section INSERT**
 Cette section contient les paramètres d’insertion du bus stéréo. Le bouton INSERT active/coupe l’insertion. Les paramètres OUT et IN permettent de sélectionner respectivement la destination de sortie d’insertion et la source d’entrée d’insertion. Le paramètre POSITION sert lui à déterminer la position de l’insertion dans le flux du signal.
- ⑦ **Section FADER GROUP & MUTE GROUP**
 Cette section contient les fonctions Fader Group et Mute Group pour le bus stéréo. Les boutons FADER GROUP permettent d’ajouter le bus stéréo aux groupes Fader et les boutons MUTE GROUP de l’ajouter aux groupes Mute.

Canaux Remote

Voici la fenêtre “Selected Channel” affichée pour les canaux Remote.

- ① **Section CHANNEL SELECT**
 Vous pouvez sélectionner les canaux en cliquant sur le numéro du canal et en choisissant le canal dans la liste qui apparaît ou en cliquant sur les boutons de sélection de canal droit et gauche. Cette section affiche le nom complet du canal en dessous de son numéro.
- ② **Section de réglage du niveau du canal Remote**
 Cette section contient le bouton ON et le curseur permettant de régler le niveau du canal Remote choisi.

Remarque: Si la cible définie sur la 01V96 est autre que “User Defined”, les boutons ON et les curseurs n’auront pas d’effet et le nom de la cible spécifiée sera affiché en dessous de l’identité des canaux.



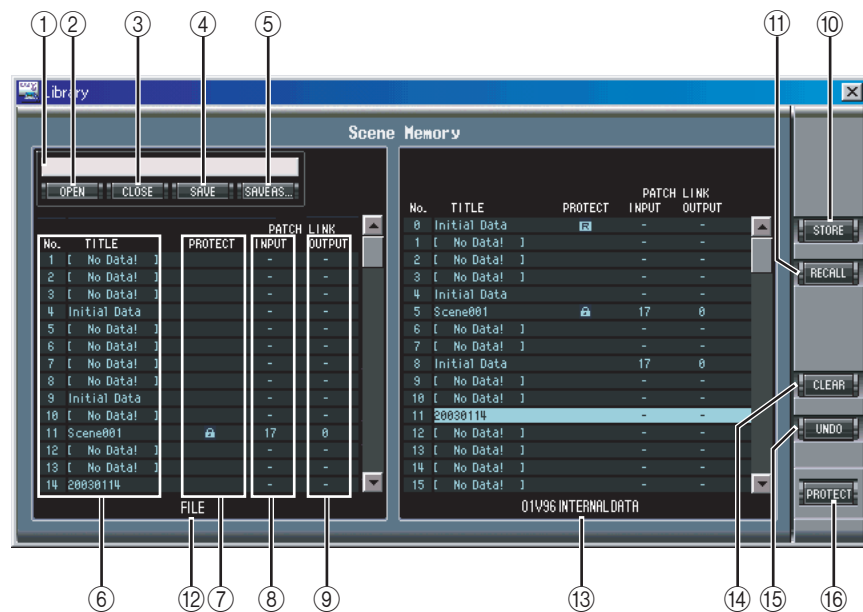
4 Fenêtre 'Library'

La fenêtre "Library" vous permet de piloter et de gérer les scènes et bibliothèques de la 01V96. En outre, vous pouvez sauvegarder les scènes et bibliothèques sur votre ordinateur. La fenêtre "Library" offre l'accès aux bibliothèques suivantes:

Bibliothèque	Méthode d'ouverture
Scene	Avec l'option "Library" du menu Windows
Channel	Avec les boutons LIBRARY de la fenêtre "Selected Channel"
Equalizer	
Gate	
Compressor	
Effects	Avec le bouton LIBRARY de la fenêtre "Effects Editor"
Input Patch	Avec les boutons LIBRARY de la fenêtre "Patch Editor"
Output Patch	

L'aspect de la fenêtre "Library" est identique, quelle que soit la bibliothèque sélectionnée (l'illustration ci-dessous représente la bibliothèque Scene Library). La fenêtre "Library" se compose de deux carreaux. Le carreau gauche affiche la liste des mémoires contenues dans le fichier Library ouvert. Le carreau droit affiche la liste des mémoires du fichier 01V96.

Vous pouvez copier les mémoires entre le fichier 01V96 et le fichier Library en glissant ces mémoires d'un carreau à l'autre. En outre, vous pouvez copier ou changer l'ordre des mémoires au sein de la 01V96 ou du fichier Library en les glissant dans le même carreau. Lorsque vous faites glisser une entrée sur une autre, la première est copiée. Si vous faites glisser une entrée entre deux entrées existantes, vous la déplacez. Vous pouvez aussi échanger le contenu de deux mémoires en enfonçant la touche Majuscule tout en glissant. Chacune de ces opérations écrase le contenu de la mémoire de destination. Pour modifier l'intitulé d'une mémoire, cliquez dessus et tapez le nom voulu.



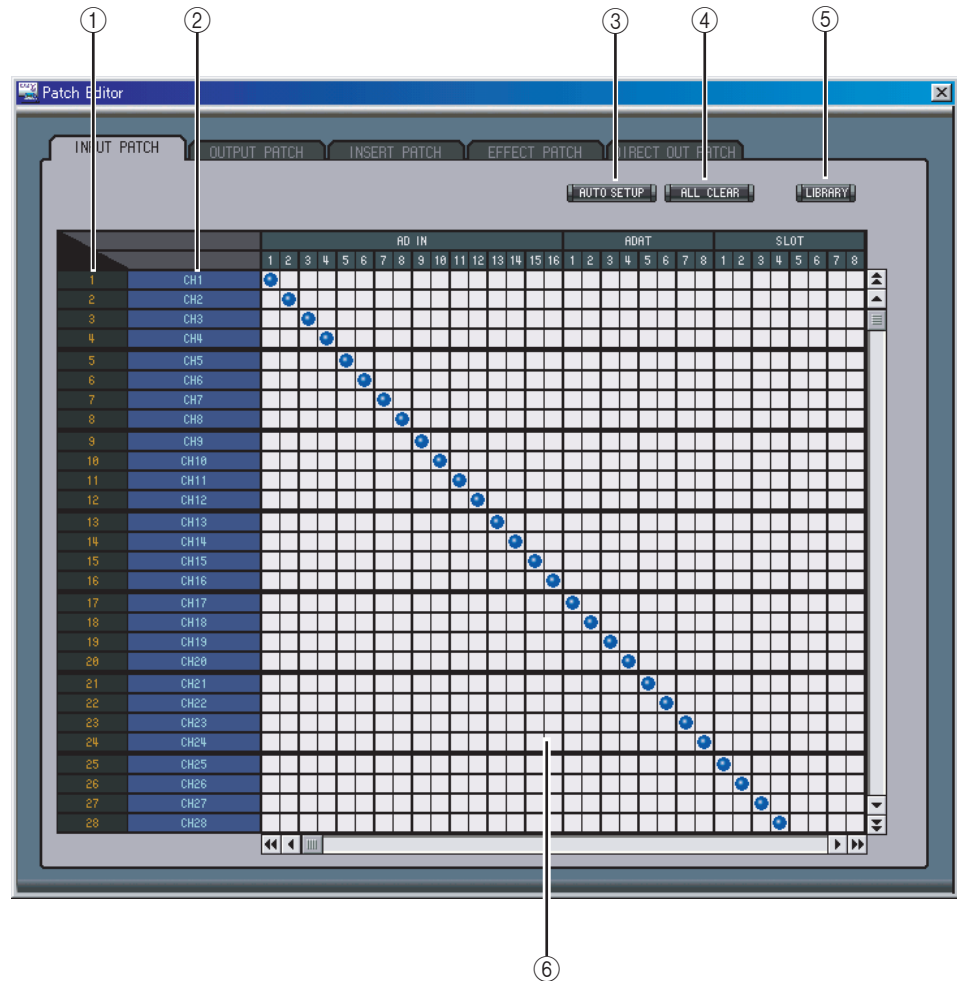
- ① **Nom de fichier**
Cette zone affiche le nom du fichier Library ouvert.
- ② **Bouton OPEN**
Permet d'ouvrir les fichiers Library.

-
- ③ **Bouton CLOSE**
Ce bouton sert à refermer le fichier Library ouvert.
 - ④ **Bouton SAVE**
Ce bouton sert à sauvegarder le fichier Library ouvert.
 - ⑤ **Bouton SAVE AS**
Ce bouton sert à sauvegarder le fichier Library ouvert en lui attribuant un nom différent.
 - ⑥ **Carreau TITLE**
Cette zone affiche la liste de mémoires.
 - ⑦ **Carreau PROTECT**
Cette zone affiche une icône de cadenas pour les mémoires protégées.
 - ⑧ **Carreau INPUT PATCH LINK**
Cette zone affiche le numéro de la mémoire d'assignation d'entrée (Input Patch) liée.
 - ⑨ **Carreau OUTPUT PATCH LINK**
Cette zone affiche le numéro de la mémoire d'assignation de sortie (Output Patch) liée.
 - ⑩ **Bouton STORE**
Ce bouton permet d'effectuer une sauvegarde dans la mémoire sélectionnée.
 - ⑪ **Bouton RECALL**
Ce bouton permet de rappeler la mémoire sélectionnée.
 - ⑫ **Carreau FILE**
Cette zone affiche les mémoires du fichier Library ouvert.
 - ⑬ **Carreau 01V96 INTERNAL DATA**
Cette zone affiche les mémoires de la 01V96 dans la bibliothèque sélectionnée.
 - ⑭ **Bouton CLEAR**
Ce bouton permet d'effacer le contenu de la mémoire sélectionnée.
 - ⑮ **Bouton UNDO**
Ce bouton permet d'annuler la dernière opération de rappel, de sauvegarde, de copie, d'effacement, d'échange ou de modification de nom effectuée.
 - ⑯ **Bouton PROTECT**
Ce bouton permet d'activer et de désactiver la protection de la mémoire choisie.

5 Fenêtre 'Patch Editor'

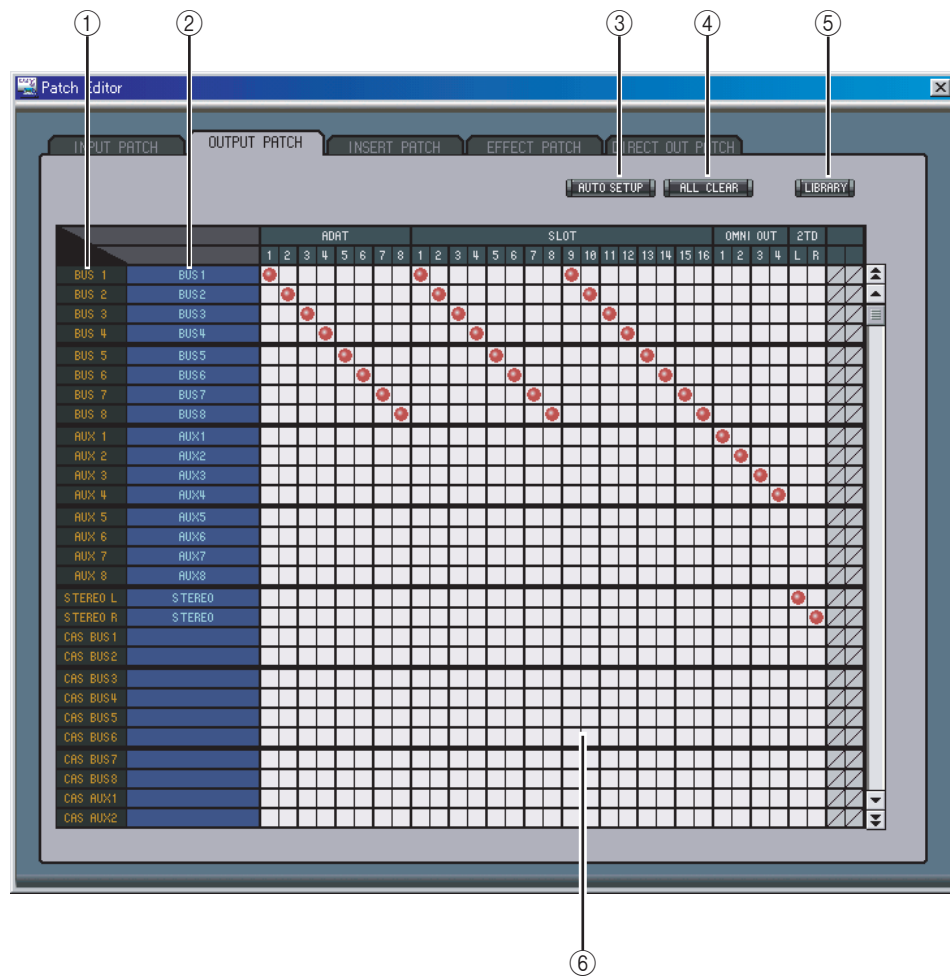
La fenêtre "Patch Editor" sert à assigner les entrées, les sorties, les boucles d'insertion, les effets et les sorties directes. Elle comporte cinq pages, que vous pouvez sélectionner en cliquant sur les onglets situés dans le haut de la fenêtre. Pour ouvrir la fenêtre "Patch Editor", sélectionnez l'option "Patch Editor" dans le menu Windows.

Page INPUT PATCH



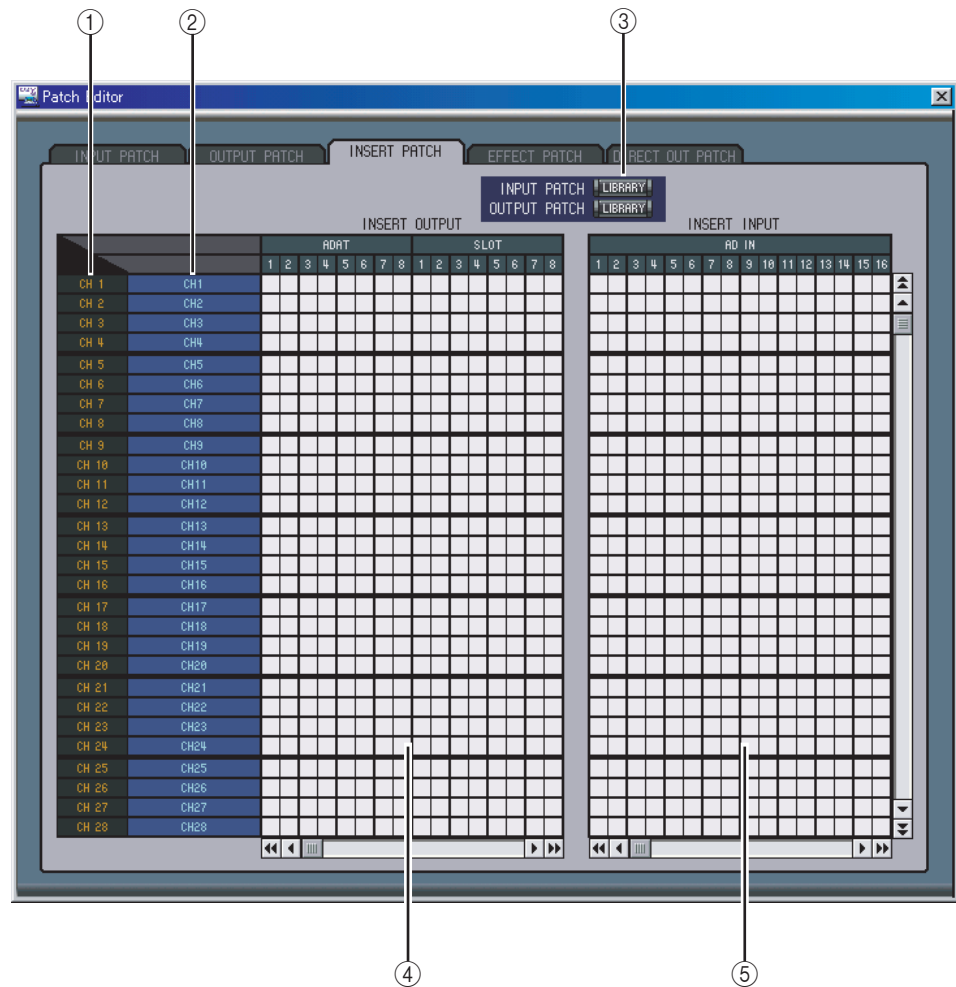
- ① **Identité des canaux**
Il s'agit de l'identité des canaux (Channel ID).
- ② **Nom complet des canaux**
Cette colonne affiche le nom complet des canaux. Pour éditer un nom, cliquez dessus et tapez.
- ③ **Bouton AUTO SETUP**
Cliquez sur ce bouton pour retrouver les valeurs initiales des assignments de cette page.
- ④ **Bouton ALL CLEAR**
Ce bouton permet d'effacer toutes les assignments de cette page.
- ⑤ **Bouton LIBRARY**
Ce bouton ouvre la fenêtre "Input Patch Library".
- ⑥ **Grille d'assignation**
Cette grille permet d'assigner des ports d'entrée aux canaux d'entrée. Un point bleu indique qu'une connexion est établie. Pour effectuer une assignation, cliquez sur un carré de la grille. Pour supprimer une assignation, cliquez sur un point bleu.

Page OUTPUT PATCH



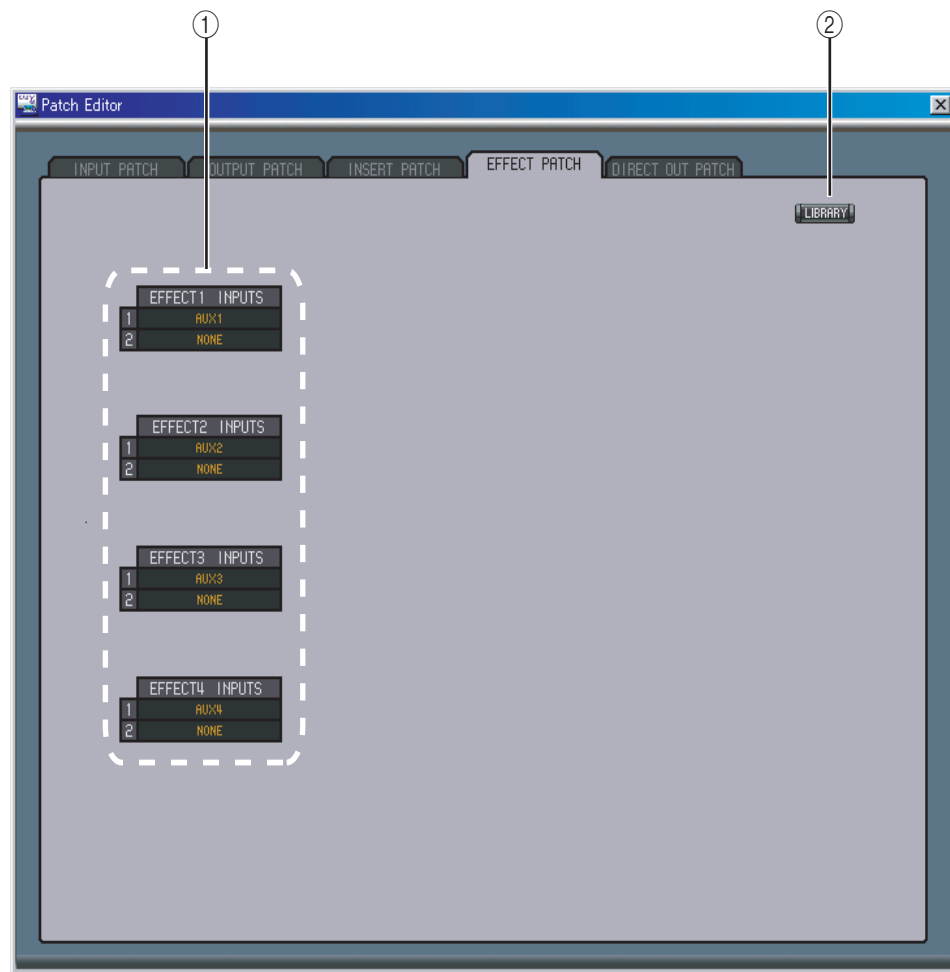
- ① **Identité des canaux**
Il s'agit de l'identité des canaux (Channel ID).
- ② **Nom complet des canaux**
Cette zone affiche le nom complet des canaux. Pour éditer un nom, cliquez dessus et tapez.
- ③ **Bouton AUTO SETUP**
Cliquez sur ce bouton pour retrouver les valeurs initiales des assignations de cette page.
- ④ **Bouton ALL CLEAR**
Ce bouton permet d'effacer toutes les assignations de cette page.
- ⑤ **Bouton LIBRARY**
Ce bouton ouvre la fenêtre "Output Patch Library".
- ⑥ **Grille d'assignation**
Cette grille permet d'assigner des ports de sortie aux canaux de sortie. Un point rouge indique qu'une connexion est établie. Pour effectuer une assignation, cliquez sur un carré de la grille. Pour supprimer une assignation, cliquez sur un point rouge.

Page INSERT PATCH



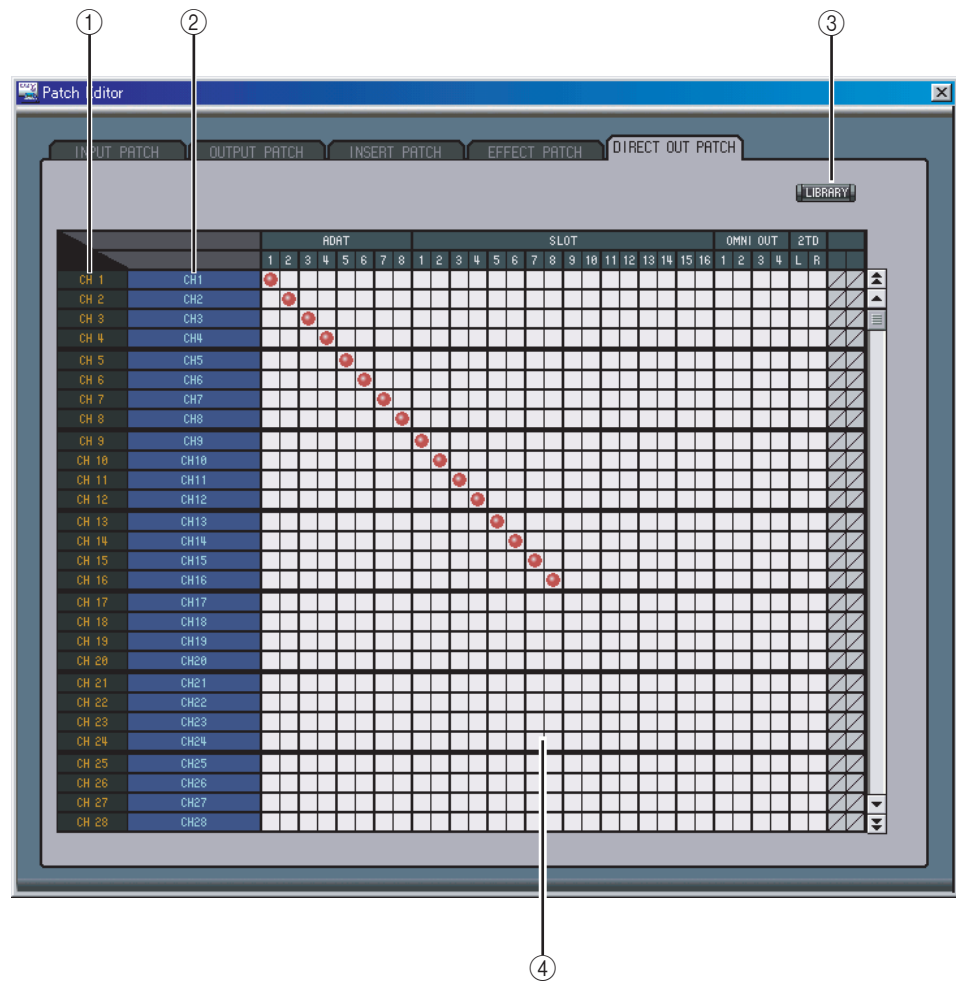
- ① **Identité des canaux**
Il s'agit de l'identité des canaux (Channel ID).
- ② **Nom complet des canaux**
Cette zone affiche le nom complet des canaux. Pour éditer un nom, cliquez dessus et tapez.
- ③ **Boutons LIBRARY**
Ces boutons ouvrent les fenêtres "Input Patch Library" et "Output Patch Library".
- ④ **Grille d'assignation Insert Out**
Cette grille permet d'assigner les ports de sortie aux sorties d'insertion des canaux d'entrée, des Bus, des bus Aux et du bus stéréo. Un point rouge indique qu'une connexion est établie. Pour effectuer une assignation, cliquez sur un carré de la grille. Pour supprimer une assignation, cliquez sur un point rouge.
- ⑤ **Grille d'assignation Insert In**
Cette grille permet d'assigner les ports d'entrée aux entrées d'insertion des canaux d'entrée, des Bus, des bus Aux et du bus stéréo. Un point bleu indique qu'une connexion est établie. Pour effectuer une assignation, cliquez sur un carré de la grille. Pour supprimer une assignation, cliquez sur un point bleu.

Page EFFECT PATCH



- ① **Entrées de processeurs d'effets 1–4**
Ces paramètres permettent de sélectionner les sources pour les entrées des processeurs d'effets internes 1–4.
- ② **Bouton LIBRARY**
Ce bouton ouvre la fenêtre "Input Patch Library".

Page DIRECT OUT PATCH



① **Identité des canaux**

Il s'agit de l'identité des canaux (Channel ID).

② **Nom complet des canaux**

Cette zone affiche le nom complet des canaux. Pour éditer un nom, cliquez dessus et tapez.

③ **Bouton LIBRARY**

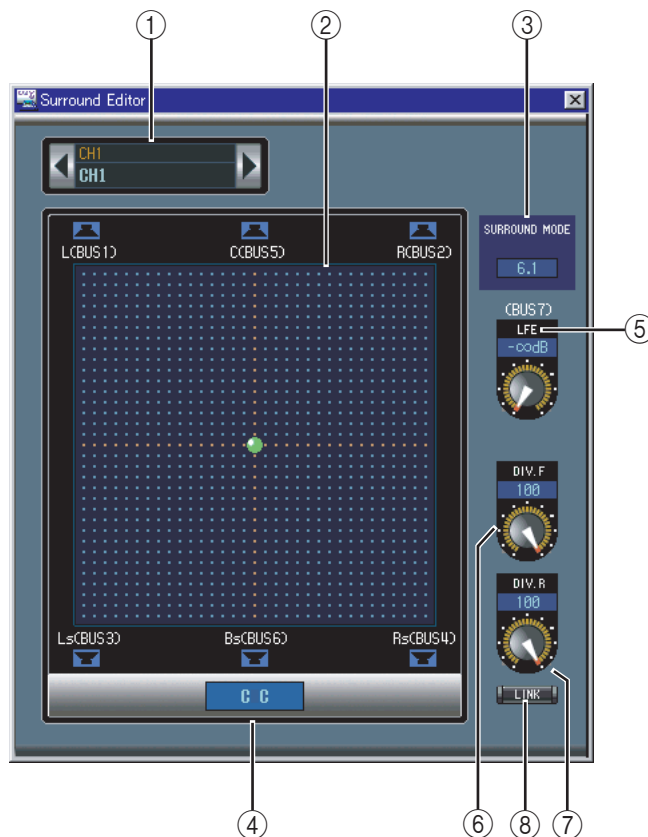
Ce bouton ouvre la fenêtre "Output Patch Library".

④ **Grille d'assignation**

Cette grille permet d'assigner les ports de sortie aux sorties directes. Un point rouge indique qu'une connexion est établie. Pour effectuer une assignation, cliquez sur un carré de la grille. Pour supprimer une assignation, cliquez sur un point rouge.

6 Fenêtre ‘Surround Editor’

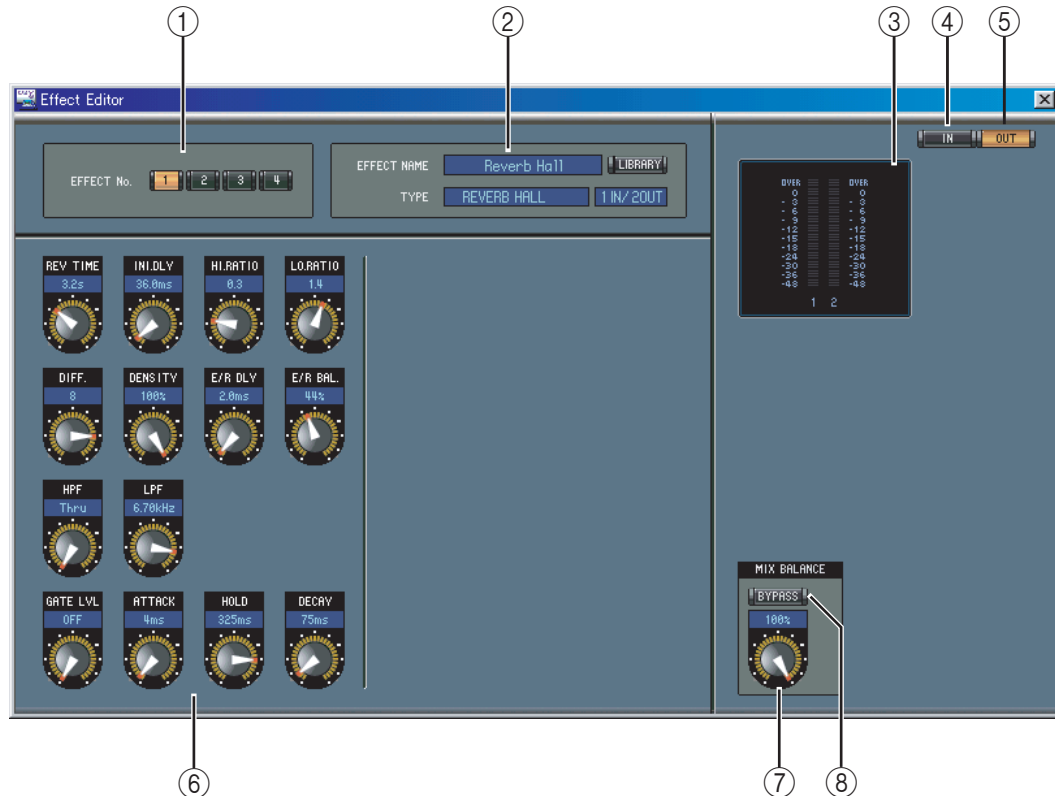
La fenêtre “Surround Editor” permet de modifier la position Surround Pan du canal d’entrée choisi. Pour ouvrir la fenêtre “Surround Editor”, sélectionnez l’option “Surround Editor” dans le menu Windows.



- ① **Section de sélection du canal**
Vous pouvez sélectionner les canaux en cliquant sur leur identité (Channel ID) et en choisissant le canal dans la liste qui s’affiche ou en cliquant sur les boutons de sélection de canal droit et gauche. Le nom complet du canal est affiché en dessous de son identité. Pour éditer un nom, cliquez dessus et tapez le nom voulu.
- ② **Graphique Surround Pan**
Le point vert sur ce graphique indique la position Surround Pan du canal d’entrée sélectionné. Vous pouvez effectuer le réglage Surround Pan en glissant le point.
- ③ **Indicateur SURROUND MODE**
Cet indicateur vous signale le mode Surround actif: STEREO, 3-1, 5.1 ou 6.1.
- ④ **Position Surround Pan**
Indique la position Surround Pan en vigueur.
- ⑤ **Commande LFE**
Cette commande permet de régler le niveau du canal LFE.
- ⑥ **Commande DIV.F (6.1)/commande DIV (3-1, 5.1)**
Cette commande règle la quantité de divergence (c.-à-d. la façon dont le signal central est envoyé aux canaux gauche, droit et central). En mode Surround 6.1, vous pouvez régler la divergence pour les canaux avant et arrière. La commande DIV.F règle la quantité de divergence du signal avant.
- ⑦ **Commande DIV.R (6.1 uniquement)**
Cette commande règle la quantité de divergence du signal arrière.
- ⑧ **Bouton LINK (6.1 uniquement)**
Ce bouton sert à lier les commandes DIV.F et DIV.R.

7 Fenêtre 'Effect Editor'

La fenêtre "Effect Editor" permet d'éditer les processeurs d'effets internes. Pour ouvrir cette fenêtre, choisissez l'option "Effect Editor" dans le menu Windows.



- ① **Choix du processeur d'effets**
Ces boutons servent à sélectionner les processeurs d'effets internes.
- ② **Section de choix des effets**
Les zones EFFECT NAME, TYPE et IN/OUT indiquent respectivement le nom, le type et la configuration E/S de l'effet rappelé dans le processeur d'effets en question. Pour modifier le nom EFFECT NAME, cliquez dessus et tapez les caractères voulus. Le bouton LIBRARY ouvre la fenêtre "Effects Library".
- ③ **Indicateurs de niveau**
Il s'agit des indicateurs de niveau de sortie pour le processeur d'effets sélectionné.
- ④ **Bouton IN**
Ce bouton sert à définir la position de mesure du signal acheminé aux entrées du processeur d'effets.
- ⑤ **Bouton OUT**
Ce bouton sert à définir la position de mesure du signal acheminé aux sorties du processeur d'effets.
- ⑥ **Section des paramètres d'effets**
Cette section contient les divers boutons, commandes et affichages liés aux effets. Son aspect change en fonction du type d'effet choisi.
- ⑦ **Commande MIX BALANCE**
Cette commande permet de régler l'équilibre entre le signal d'effet ("mouillé") et le signal sans effet ("sec"). Quand cette commande est réglée sur 0, seul le signal sec est audible. Quand elle est sur 100, seul le signal d'effet est audible.
- ⑧ **Bouton BYPASS**
Ce bouton sert à contourner le processeur d'effets actif.

8 Raccourcis clavier

Menu File

Windows	Macintosh	Action
CTRL+N	⌘-N	Crée une nouvelle session.
CTRL+O	⌘-O	Ouvre une session existante.
CTRL+S	⌘-S	Sauvegarde la session en cours.

Menu Windows

Windows	Macintosh	Action
CTRL+W	⌘-W	Ferme la fenêtre à l'avant-plan, sauf la fenêtre "Console".
CTRL+ALT+W	⌘-Option-W	Ferme toutes les fenêtres à l'exception de la fenêtre "Console".
CTRL+1	⌘-1	Ouvre la fenêtre "Selected Channel".
CTRL+2	⌘-2	Ouvre la fenêtre "Library".
CTRL+3	⌘-3	Ouvre la fenêtre "Patch Editor".
CTRL+4	⌘-4	Ouvre la fenêtre "Surround Editor".
CTRL+6	⌘-6	Ouvre la fenêtre "Effect Editor".

Index

Numerics

01V96 INTERNAL DATA 24

A

ALL CLEAR 25, 26
 All Lib, Synchronization 6
 Assignment
 Patch Editor 25
 Assignment, Grille
 Direct Out Patch 29
 Input Patch 25
 Insert Patch 27
 Output Patch 26
 AUTO SETUP 25, 26
 Aux Send
 Fenêtre Console 10, 11
 Fenêtre Selected Channel 16, 18

B

BAL
 Bus stéréo 22
 Bibliothèque. Voyez Library 23
 Bus
 Fenêtre Selected Channel 18
 Bus Aux
 Fenêtre Selected Channel 20
 Bus stéréo
 Fenêtre Console 12
 Fenêtre Selected Channel 21
 BYPASS 31

C

Canal d'entrée 18
 Fenêtre Console 9
 Fenêtre Selected Channel 15
 Indicateur de niveau 10
 Canal d'entrée stéréo 17
 Indicateur de niveau 12
 Canal de sortie
 Indicateur de niveau 13
 Canal Remote
 Fenêtre Console 14
 Fenêtre Selected Channel 22
 Cancel 6
 CHANNEL SELECT
 Bus 19
 Bus Aux 20
 Bus stéréo 21
 Canal d'entrée 15

 Canal d'entrée stéréo 17
 Canal Remote 22
 Channel Select, préférence 6
 CLEAR 24
 CLOSE 24
 COMP
 Canal d'entrée 9
 Canal de sortie 13
 Compresseur, Courbe 9, 13
 COMPRESSOR
 Bus 19
 Bus Aux 20
 Bus stéréo 22
 Canal d'entrée 16
 Console Device ID, préférence 6
 Console, Fenêtre 8
 Console→PC, Channel Select 6
 Console→PC, Synchronization 6
 Curseur
 Bus 19
 Bus Aux 20
 Bus stéréo 22
 Canal d'entrée 10, 16
 Canal d'entrée stéréo 12, 18
 Canal de sortie 13
 Canal Remote 14, 22
 Section Master 12, 13
 Curseur du canal 10

D

Delay
 Canal d'entrée 10
 Canal de sortie 13
 DELAY, Bouton
 Canal d'entrée 9
 Canal de sortie 13
 DELAY, Section 19
 Bus Aux 20
 Bus stéréo 22
 Canal d'entrée 16, 17
 Démarrer, Studio Manager 4
 DIRECT
 Canal d'entrée, Selected Channel 16, 18
 Direct Out Patch 29
 Grille d'assignation 29
 DIV
 Commande 30
 DIV.F
 Commande 30
 DIV.R
 Commande (6.1 uniquement) 30

E

Effect Editor, Fenêtre 31

EFFECT NAME 31
 EFFECT No. 31
 Effect Patch 28
 EFFECT TYPE 31
 Effets, Assignment 28
 Entrées de processeurs d'effets 1–4 28

EQ

- Canal d'entrée 9
- Canal d'entrée stéréo 11
- Canal de sortie 13

EQ, Courbe 9, 11, 13, 16, 17

EQUALIZER

- Bus 19
- Bus Aux 20
- Bus stéréo 21
- Canal d'entrée 16
- Canal d'entrée stéréo 17
- TYPE I 16, 17
- TYPE II 16, 17

F

F.PAN 16, 18

FADER GROUP

- Bus 19
- Bus Aux 21
- Bus stéréo 22
- Canal d'entrée 17
- Canal d'entrée stéréo 18

FILE 24

G**GATE**

- Canal d'entrée 9, 16

Gate

- Indicateurs ouvert/fermé 9
- Threshold 9

Grille d'assignation Insert In 27

I

Identité des canaux 25, 26, 27, 29

IN 31

Indicateur de statut ONLINE/OFFLINE 12

Indicateurs de niveau, Effect Editor 31

INPUT PATCH 15, 17

INPUT PATCH LINK 24

Input Patch, Patch Editor 25

Input Port 5

Input Port/Output Port 6

INSERT

- Bus 19
- Bus Aux 21
- Bus stéréo 22
- Canal d'entrée 9, 16

- Canal de sortie 13

Insert Patch

- Grille d'assignation 27

Insert Patch, Patch Editor 27

Internet, Yamaha 2

L**LAYER 12****LFE**

- Commande 30

- Fenêtre Console 10, 11

LIBRARY

- Bus 19

- Bus Aux 20

- Bus stéréo 21

- Canal d'entrée 15

- Canal d'entrée stéréo 17

- Direct Out Patch 29

- Effect Patch 28

- Input Patch 25

- Insert Patch 27

- Output Patch 26

Library

- Channel 23

- Compressor 23

- Effects 23

- EQ 23

- Gate 23

- Input Patch 23

- Output Patch 23

- Scene 23

Library, Fenêtre 23

- 01V96 INTERNAL DATA 24

- FILE 24

LINK (6.1 uniquement) 30

M

Master, Section 12

- Curseur 12, 13

- Indicateurs de niveau 12

Mémoire. Voyez Library 23

MUTE GROUP

- Bus 19

- Bus Aux 21

- Bus stéréo 22

- Canal d'entrée 17

- Canal d'entrée stéréo 18

N

Nom abrégé du Bus 13

Nom abrégé du canal 10, 12, 14

Nom complet des canaux 25, 26, 27, 29

Nom de fichier 23

Numéro de canal 10, 11, 13, 14

O

OMS MIDI Setup 5

OMS Studio Setup 5

ON

Bus 19

Bus Aux 20

Bus stéréo 12, 22

Canal d'entrée 10, 16

Canal d'entrée stéréo 12, 18

Canal de sortie 13

Canal Remote 14, 22

Online/Offline 4

OPEN 23

OUT 31

Output Patch 26

Grille d'assignation 26

OUTPUT PATCH LINK 24

Output Port 5

P

Pair

Bus 19

Bus Aux 21

Canal d'entrée 17

PAN 10, 11, 16, 18

PAN CONTROL 12

STEREO 12

SURR 12

Pan/Aux Send, Affichage 10, 11

Patch Editor, Fenêtre 25

PC->Console, Channel Select 6

PC->Console, Synchronisation 6

PHASE

Canal d'entrée 9, 16

Canal d'entrée stéréo 11, 17

Ports, Sélection 5

Pre/post, AUX SEND 16, 18

PROTECT 24

Protect 24

Q

Q 17

R

Raccourci clavier 32

RECALL 24

Retard. Voyez Delay 10

ROUTAGE de bus 9, 11

ROUTING 16, 18

Run MIDI in background 5

S

SAVE 24

SAVE AS 24

Section des paramètres d'effets 31

SELECT

Bus stéréo 12

Canal d'entrée 10

Canal d'entrée stéréo 11

Canal de sortie 13

Canal Remote 14

Selected Channel, Fenêtre 15

Session

Création, Ouverture, Sauvegarde 7

Site internet Yamaha 2

SOLO

Bus 19

Bus Aux 20

Canal d'entrée 10, 16

Canal d'entrée stéréo 12, 18

Canal de sortie 13

Sortie directe

Fenêtre Console 9

Fenêtre Selected Channel 16, 18

SOURCE 9, 11

STEREO 16, 18

Bus 13

Canal d'entrée 9

Canal d'entrée stéréo 11

STORE 24

Studio Manager

Configuration 5

Démarrage 4

Online/Offline 4

Quitter 4

Synchronisation 6

Surround Editor, Fenêtre 30

SURROUND MODE 30

Surround Pan

Graphique 30

Position 30

Synchronisation 6

System Setup, Fenêtre 5

T

Title 24

TO STEREO

Bus 19

U

UNDO 24

Y

Yamaha, Site web 2



Yamaha Manual Library
<http://www2.yamaha.co.jp/manual/english/>