



## SPEAKER SYSTEM

---

# AX10/AX12/AX15 AX12M/AX15M

## SUBWOOFER

---

# AX15W

ENGLISH

DEUTSCH

FRANÇAIS

ESPAÑOL

### **Owner's Manual**

Thank you for choosing the YAMAHA speaker system. In order to take maximum advantage of the speaker's features and ensure maximum performance and longevity, please read this manual carefully before using the speaker system. Keep the manual in a safe place for future reference.

#### **Contents**

PRECAUTIONS .....	3
Before Making Connections .....	4
Specifications .....	5

### **Bedienungsanleitung**

Wir beglückwünschen Sie zum Kauf dieses YAMAHA-Lautsprechersystems. Damit Sie die Ausstattungen dieses Lautsprechersystems optimal nutzen können, und um maximale Leistung und Lebensdauer sicherzustellen, lesen Sie bitte vor der Inbetriebnahme diese Anleitung sorgfältig durch. Bitte bewahren Sie diese Bedienungsanleitung gut auf, um bei Bedarf darauf zurückgreifen zu können.

#### **Inhalt**

VORSICHTSMASSNAHMEN .....	6
Vor dem Anschließen .....	7
Technische Daten .....	8

### **Mode d'emploi**

Nous vous remercions d'avoir acheté les enceintes YAMAHA. Pour obtenir les performances optimales de vos enceintes et garantir une longévité maximale, lisez attentivement ce mode d'emploi avant d'utiliser les enceintes. Conservez-le en lieu sûr pour pouvoir vous y référer ultérieurement.

#### **Table des matières**

PRECAUTIONS D'USAGE .....	9
Avant d'effectuer les connexions .....	10
Fiche technique .....	11

### **Manual de instrucciones**

Gracias por escoger el sistema de altavoces YAMAHA. A fin de aprovechar al máximo las características de los altavoces y obtener un rendimiento y durabilidad óptimos, lea atentamente este manual antes de utilizar el sistema. Guarde este manual en un lugar seguro para futuras consultas.

#### **Índice**

PRECAUCIONES .....	12
Antes de efectuar conexiones .....	13
Especificaciones .....	14

# PRECAUTIONS D'USAGE

## PRIERE DE LIRE ATTENTIVEMENT AVANT DE PROCEDER A TOUTE MANIPULATION

\* Ranger soigneusement ce manuel pour pouvoir le consulter dans la suite.

### AVERTISSEMENT

Toujours observer les précautions élémentaires énumérées ci-après pour éviter de graves blessures, voire la mort, causées par l'électrocution, les courts-circuits, dégâts, incendie et autres accidents. La liste de ces précautions n'est pas exhaustive :

#### Ne pas ouvrir

- Ne pas ouvrir l'appareil, ni tenter d'en démonter les éléments internes ou de les modifier de quelque façon que ce soit. Aucun des éléments internes de l'appareil ne prévoit d'intervention de l'utilisateur. Si l'appareil donne des signes de mauvais fonctionnement, le mettre immédiatement hors tension et le donner à réviser au technicien Yamaha.

#### Avertissement en cas de présence d'eau

- Eviter de laisser l'appareil sous la pluie, de l'utiliser près de l'eau, dans l'humidité ou lorsqu'il est mouillé. Ne pas y déposer des récipients contenant des liquides qui risquent de pénétrer par ses ouvertures.

### ATTENTION

Toujours observer les précautions élémentaires ci-dessous pour éviter à soi-même et à son entourage des blessures corporelles, de détériorer l'appareil ou le matériel avoisinant. La liste de ces précautions n'est pas exhaustive :

#### Emplacement

- En cas d'utilisation d'un socle, vérifier les spécifications du socle et s'assurer qu'il est suffisamment solide pour supporter le poids de l'enceinte. Il peut s'avérer nécessaire de limiter le nombre de personnes autour du socle installé, afin d'éviter de faire tomber l'appareil ou d'endommager les éléments internes.
- En cas d'utilisation des socles d'enceinte TS-80 et TS-90 d'Ultimate Systems (vendus séparément) avec les modèles AX10/AX12/AX15/AX12M/AX15M, observer les précautions suivantes.
  - Utiliser les socles d'enceinte en écartant entièrement leurs pieds.
  - Ne placer qu'une seule enceinte par socle.
  - Serrer fermement les vis de fixation.
  - Retirer l'enceinte du socle avant de le déplacer ou de régler sa hauteur.
  - Ajouter du poids, par exemple, des sacs de sable, autour des pieds du socle pour augmenter sa stabilité.
  - Régler la hauteur du socle à 140 cm maximum.
- En cas d'utilisation d'une prise métallique du caisson de graves AX15W pour la fixation d'une enceinte satellite, utiliser un support inférieur à 90 cm avec un diamètre extérieur de 35 mm.
- Le transport ou le déplacement de l'appareil nécessite deux personnes minimum.
- Débrancher tous les câbles connectés avant de déplacer l'appareil.
- Ne pas placer l'appareil dans une pièce trop poussiéreuse ou soumise à de fortes vibrations, ni l'exposer à des températures extrêmement élevées ou basses (exposition directe aux rayons du soleil, près d'un chauffage) afin d'éviter une déformation du panneau ou des dégâts au niveau des éléments internes.
- Ne pas mettre l'appareil dans une position instable qui risquerait de le faire tomber.

#### Connexions

- Avant de raccorder l'appareil à d'autres appareils, mettre ces derniers hors tension. Et avant de mettre sous/hors tension tous les appareils, toujours ramener le volume au minimum.
- Utiliser uniquement des câbles de haut-parleurs pour connecter les haut-parleurs aux prises correspondantes. L'utilisation d'autres types de câbles peut provoquer un incendie.
- Veiller à respecter l'impédance de charge nominale de l'amplificateur (voir page 11), particulièrement lors du raccordement des enceintes en parallèle. Le raccordement d'une charge d'impédance hors de la plage nominale de l'amplificateur peut endommager celui-ci.

#### Précautions d'utilisation

- Dans tout système audio, toujours mettre l'amplificateur de puissance sous tension en dernier pour ne pas endommager les enceintes. Lors de la mise hors tension, toujours mettre l'amplificateur de puissance hors tension en premier pour la même raison.



Lorsqu'il est combiné à un amplificateur et/ou des haut-parleurs supplémentaires, cet appareil risque d'engendrer des niveaux sonores capables de provoquer une perte permanente d'audition.

NE PAS faire fonctionner à des niveaux de volume élevés ou inconfortables. Si l'on éprouve une gêne, qu'on ressent un bourdonnement dans les oreilles ou qu'on soupçonne une perte d'audition, consulter un spécialiste de l'ouïe.

### Protection des enceintes

Lors de la sélection de l'amplificateur de puissance à utiliser avec les enceintes, vérifier que sa puissance de sortie correspond à la capacité de puissance des enceintes (voir la fiche technique de la page 11). Même si la puissance de sortie de l'amplificateur est inférieure à la capacité de puissance PGM (programme) des enceintes, celles-ci risquent d'être endommagées lors de l'écrêtage d'un signal d'entrée élevé.

Les phénomènes suivants risquent d'endommager les enceintes:

- Effet Larsen provoqué lors de l'utilisation d'un microphone.
- Haut niveau de pression sonore continu engendré par des instruments électroniques.
- Signaux déformés par une puissance de sortie élevée continue.
- Brusques émissions de son puissant provoquées par la mise sous tension des appareils ou le débranchement des éléments de la chaîne lorsque l'amplificateur est allumé.

### Polycommutateur

Toutes les enceintes à plage intégrale sont équipées d'un polycommutateur à réenclenchement automatique qui protège le driver haute fréquence contre les dommages résultant d'un excès de puissance.

Si le coffret du haut-parleur cesse de restituer les hautes fréquences, le mettre immédiatement hors tension et attendre deux ou trois minutes. Ceci devrait permettre au polycommutateur de se réenclencher. Remettre l'enceinte sous tension et vérifier les performances du driver haute fréquence avant de continuer, en réduisant la puissance à un niveau tel que le polycommutateur ne coupe plus le signal.

- Dans les systèmes utilisant plusieurs enceintes, veiller à faire correspondre les polarités de connexion de toutes les enceintes à celles des amplificateurs – p. ex., toujours connecter "+" à "+" et "-" à "-". Si les polarités ne correspondent pas, un phénomène d'interférence de sons se produit et la qualité sonore n'est pas optimale.
- Utiliser uniquement les prises Neutrik NL4FC pour la connexion des connecteurs Speakon.

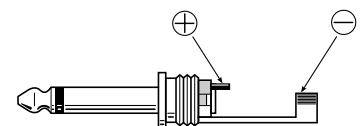
Yamaha ne peut être tenu responsable des dommages résultants d'une utilisation incorrecte ou de modifications de l'appareil.

- \* Les illustrations fournies dans ce document ont un rôle explicatif uniquement et peuvent ne pas correspondre exactement à la situation réelle rencontrée pendant l'utilisation.
- \* Les noms de sociétés et de produits mentionnés dans ce mode d'emploi sont des marques commerciales ou déposées de leurs détenteurs respectifs.

## Avant d'effectuer les connexions

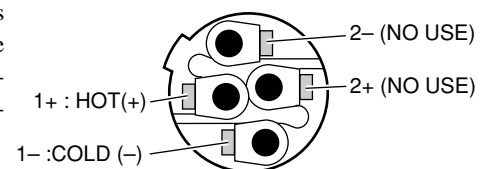
### ■ Câblage de sorties casque

Les sorties casque à connecter aux entrées jack correspondantes doivent être câblées comme illustré dans le schéma de droite. Veiller à utiliser le câble d'enceinte adéquat — PAS d'instrument blindé ni de câble de ligne — pour tous les raccordements d'enceintes.



### ■ Câblage de prises Neutrik NL4FC

En cas d'utilisation de connecteurs Neutrik pour l'entrée des enceintes, câbler les prises comme illustré dans le schéma de droite. Veiller à utiliser le câble d'enceinte adéquat — PAS d'instrument blindé ni de câble de ligne — pour tous les raccordements d'enceintes.



Neutrik NL4FC connector

## ■ Connexion en parallèle du caisson de grave

Le caisson de grave AX15W présente quatre connecteurs d'entrée/parallèles, deux sorties casque 1/4" et deux connecteurs Neutrik NL4MP. Utiliser une sortie casque ou un connecteur Neutrik pour recevoir l'entrée du système sonore/de l'amplificateur de puissance. L'un des connecteurs de rechange peut être utilisé pour connecter en parallèle une enceinte principale supplémentaire (sans oublier les mesures d'impédance mentionnées ci-dessous).

## ■ Mesures d'impédance

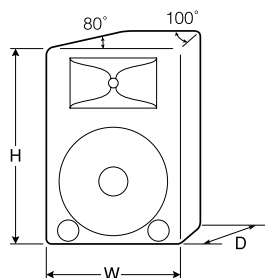
Lors du raccordement des enceintes en parallèle, veiller à vérifier l'impédance de charge nominale de l'amplificateur de puissance. La plupart des amplificateurs de puissance peuvent alimenter en toute sécurité les enceintes avec une impédance minimale de 8 ou 4 ohms. Une paire d'enceintes à 8 ohms connectées en parallèle ont une impédance totale de 4 ohms. Les modèles AX10/AX12/AX15/AX12M/AX15M sont des enceintes à 8 ohm et il est possible d'en connecter deux en parallèle sur une seule sortie en toute sécurité. Plusieurs enceintes peuvent toutefois être connectées en parallèle en cas d'utilisation d'un amplificateur de puissance qui peut alimenter en toute sécurité des impédances de charge de 4 ohms ou inférieures.

# Fiche technique

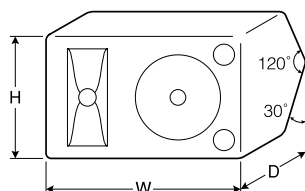
Modèle		AX10	AX12	AX15	AX12M	AX15M	AX15W	
Coffret		Type Bass reflex, 2 voies						Type Bass reflex
Enceinte	LF	Cône de 10"	Cône de 12"	Cône de 15"	Cône de 12"	Cône de 15"	Cône de 15"	
	HF	1" VC, Horn-TW						—
Réponse en fréquence		65 Hz-20 kHz	60 Hz-20 kHz				50 Hz-200 Hz	
Capacité de puissance	BRUIT*	125 W	150 W	200 W	150 W	200 W	250 W	
	PGM	250 W	300 W	400 W	300 W	400 W	500 W	
	MAX	500 W	600 W	800 W	600 W	800 W	1 000 W	
Impédance nominale		8Ω						
Sensibilité		96 dB SPL (1 W, 1 m)	97 dB SPL (1 W, 1 m)	98 dB SPL (1 W, 1 m)	97 dB (1 W, 1 m)	98 dB SPL (1 W, 1 m)	97 dB (1 W, 1 m)	
Connecteurs d'entrée		sortie casque 1/4" × 1, SPEAKON Neutrik NL4MP × 1						sortie casque 1/4" × 2, SPEAKON Neutrik NL4MP × 2
Dimensions (L×H×P)		385 × 538 × 297	405 × 578 × 313	470 × 668 × 375	578 × 405 × 325	668 × 470 × 355	485 × 618 × 505	
Poids		12,5 kg	16,5 kg	21,5 kg	16,5 kg	20 kg	26,5 kg	

\* : EIA RS-426

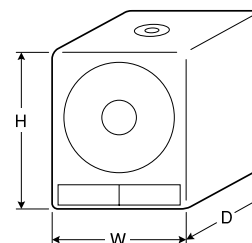
AX10/AX12/AX15



AX12M/AX15M



AX15W



Unité : mm

Les caractéristiques et les descriptions du présent mode d'emploi sont fournies à titre d'information uniquement. Yamaha Corp. se réserve le droit de modifier les produits et les caractéristiques à tout moment et sans avis préalable. Les caractéristiques, le matériel ou les options peuvent varier selon le lieu de distribution; vérifiez avec votre revendeur Yamaha.

For details of products, please contact your nearest Yamaha representative or the authorized distributor listed below.

Pour plus de détails sur les produits, veuillez-vous adresser à Yamaha ou au distributeur le plus proche de vous figurant dans la liste suivante.

Die Einzelheiten zu Produkten sind bei Ihrer unten aufgeführten Niederlassung und bei Yamaha Vertragshändlern in den jeweiligen Bestimmungsländern erhältlich.

Para detalles sobre productos, contacte su tienda Yamaha más cercana o el distribuidor autorizado que se lista debajo.

## NORTH AMERICA

### CANADA

**Yamaha Canada Music Ltd.**  
135 Milner Avenue, Scarborough, Ontario,  
M1S 3R1, Canada  
Tel: 416-298-1311

### U.S.A.

**Yamaha Corporation of America**  
6600 Orangethorpe Ave., Buena Park, Calif. 90620,  
U.S.A.  
Tel: 714-522-9011

## CENTRAL & SOUTH AMERICA

### MEXICO

**Yamaha de Mexico S.A. De C.V.,  
Departamento de ventas**  
Javier Rojo Gomez No.1149, Col. Gpe Del  
Moral, Deleg. Iztapalapa, 09300 Mexico, D.F.  
Tel: 55-5804-0600

### BRAZIL

**Yamaha Musical do Brasil LTDA.**  
Av. Rebouças 2636, São Paulo, Brasil  
Tel: 011-3085-1377

### ARGENTINA

**Yamaha Music Latin America, S.A.  
Sucursal de Argentina**  
Viamonte 1145 Piso2-B 1053,  
Buenos Aires, Argentina  
Tel: 1-4371-7021

### PANAMA AND OTHER LATIN AMERICAN COUNTRIES/ CARIBBEAN COUNTRIES

**Yamaha Music Latin America, S.A.**  
Torre Banco General, Piso 7, Urbanización Marbella,  
Calle 47 y Aquilino de la Guardia,  
Ciudad de Panamá, Panamá  
Tel: +507-269-5311

## EUROPE

### THE UNITED KINGDOM

**Yamaha-Kemble Music (U.K.) Ltd.**  
Sherbourne Drive, Tilbrook, Milton Keynes,  
MK7 8BL, England  
Tel: 01908-366700

### GERMANY

**Yamaha Music Central Europe GmbH**  
Siemensstraße 22-34, 25462 Rellingen, Germany  
Tel: 04101-3030

### SWITZERLAND/LIECHTENSTEIN

**Yamaha Music Central Europe GmbH,  
Branch Switzerland**  
Seefeldstrasse 94, 8008 Zürich, Switzerland  
Tel: 01-383 3990

### AUSTRIA

**Yamaha Music Central Europe GmbH,  
Branch Austria**  
Schleiergasse 20, A-1100 Wien, Austria  
Tel: 01-60203900

### THE NETHERLANDS

**Yamaha Music Central Europe,  
Branch Nederland**  
Clarissenhof 5-b, 4133 AB Vianen, The Netherlands  
Tel: 0347-358 040

## BELGIUM/LUXEMBOURG

**Yamaha Music Central Europe GmbH,  
Branch Belgium**  
Rue de Geneve (Genevastraat) 10, 1140 - Brussels,  
Belgium  
Tel: 02-726 6032

## FRANCE

**Yamaha Musique France**  
BP 70-77312 Marne-la-Vallée Cedex 2, France  
Tel: 01-64-61-4000

## ITALY

**Yamaha Musica Italia S.P.A.  
Combo Division**  
Viale Italia 88, 20020 Lainate (Milano), Italy  
Tel: 02-935-771

## SPAIN/PORTUGAL

**Yamaha-Hazen Música, S.A.**  
Ctra. de la Coruna km. 17, 200, 28230  
Las Rozas (Madrid), Spain  
Tel: 91-639-8888

## SWEDEN

**Yamaha Scandinavia AB**  
J. A. Wettergrens Gata 1  
Box 30053  
S-400 43 Göteborg, Sweden  
Tel: 031 89 34 00

## DENMARK

**YS Copenhagen Liaison Office**  
Generatorvej 8B  
DK-2730 Herlev, Denmark  
Tel: 44 92 49 00

## NORWAY

**Norsk filial av Yamaha Scandinavia AB**  
Grini Næringspark 1  
N-1345 Østerås, Norway  
Tel: 67 16 77 70

## OTHER EUROPEAN COUNTRIES

**Yamaha Music Central Europe GmbH**  
Siemensstraße 22-34, 25462 Rellingen, Germany  
Tel: +49-4101-3030

## AFRICA

**Yamaha Corporation,  
Asia-Pacific Music Marketing Group**  
Nakazawa-cho 10-1, Hamamatsu, Japan 430-8650  
Tel: +81-53-460-2313

## MIDDLE EAST

## TURKEY/CYPRUS

**Yamaha Music Central Europe GmbH**  
Siemensstraße 22-34, 25462 Rellingen, Germany  
Tel: 04101-3030

## OTHER COUNTRIES

**Yamaha Music Gulf FZE**  
LB21-128 Jebel Ali Freezone  
P.O.Box 17328, Dubai, U.A.E.  
Tel: +971-4-881-5868

## ASIA

### INDONESIA

**PT. Yamaha Music Indonesia (Distributor)  
PT. Nusantik**  
Gedung Yamaha Music Center, Jalan Jend. Gatot  
Subroto Kav. 4, Jakarta 12930, Indonesia  
Tel: 21-520-2577

### KOREA

**Yamaha Music Korea Ltd.**  
Tong-Yang Securities Bldg. 16F 23-8 Yoido-dong,  
Youngdungpo-ku, Seoul, Korea  
Tel: 02-3770-0660

### MALAYSIA

**Yamaha Music Malaysia, Sdn., Bhd.**  
Lot 8, Jalan Perbandaran, 47301 Kelana Jaya,  
Petaling Jaya, Selangor, Malaysia  
Tel: 3-78030900

### SINGAPORE

**Yamaha Music Asia Pte., Ltd.**  
No.11 Ubi Road 1, No.06-02,  
Meiban Industrial Building, Singapore  
Tel: 747-4374

### TAIWAN

**Yamaha KHS Music Co., Ltd.**  
3F, #6, Sec.2, Nan Jing E. Rd. Taipei.  
Taiwan 104, R.O.C.  
Tel: 02-2511-8688

### THAILAND

**Siam Music Yamaha Co., Ltd.**  
121/60-61 RS Tower 17th Floor,  
Ratchadaphisek RD., Dindaeng,  
Bangkok 10320, Thailand  
Tel: 02-641-2951

### THE PEOPLE'S REPUBLIC OF CHINA

**Yamaha Music & Electronics (China) Co., Ltd.  
Shanghai Branch**  
United Plaza 25F 1468 Nan Jing Road West  
Jingan Shanghai 200040, China  
Tel: 21-6247-2211

### OTHER ASIAN COUNTRIES

**Yamaha Corporation,  
Asia-Pacific Music Marketing Group**  
Nakazawa-cho 10-1, Hamamatsu, Japan 430-8650  
Tel: +81-53-460-2313

## OCEANIA

### AUSTRALIA

**Yamaha Music Australia Pty. Ltd.**  
Level 1, 99 Queensbridge Street, Southbank,  
Victoria 3006, Australia  
Tel: 3-9693-5111

### COUNTRIES AND TRUST TERRITORIES IN PACIFIC OCEAN

**Yamaha Corporation,  
Asia-Pacific Music Marketing Group**  
Nakazawa-cho 10-1, Hamamatsu, Japan 430-8650  
Tel: +81-53-460-2313

**HEAD OFFICE** Yamaha Corporation, Pro Audio & Digital Musical Instrument Division  
Nakazawa-cho 10-1, Hamamatsu, Japan 430-8650  
Tel: +81-53-460-2441



Yamaha Manual Library  
<http://www2.yamaha.co.jp/manual/english/>

U.R.G., Pro Audio & Digital Musical Instrument Division, Yamaha Corporation  
© 2003 Yamaha Corporation  
310CR-01A0  
Printed in Poland