



Manuel d'utilisation du Card Filer

Table des matières

Qu'est-ce que le Card Filer ?	2
Lancement du Card Filer	3
Affichage supérieur	4
Barre de menu	4
Configuration de l'appareil MIDI	5
Configuration des ports MIDI (Windows)...	5
Réglages OMS (Macintosh).....	6
Réception de fichiers	7
Transmission de fichiers	9
Commandes	11
Suppression de fichiers et dossiers.....	11
Affectation de nouveaux noms aux fichiers et dossiers	12
Conversion de fichiers SMF	13
Messages d'erreur	15

- Cliquez sur le texte en rouge pour passer à la partie correspondante dans le manuel.
- Les droits d'auteurs (copyright) de ce logiciel et de ce mode d'emploi appartiennent exclusivement à Yamaha Corporation.
- Toute copie du logiciel et toute reproduction totale ou partielle de ce manuel, par quel moyen que ce soit, est expressément interdite sans l'autorisation écrite du fabricant.
- Yamaha n'offre aucune garantie en ce qui concerne l'utilisation du logiciel et de la documentation. Yamaha ne peut en aucun cas être tenu responsable des dommages éventuels résultant de l'utilisation de ce manuel et de ce logiciel.
- Toute copie des données de séquences musicales et/ou de fichiers audio numériques disponibles dans le commerce est strictement interdite sauf pour usage personnel.
- Les noms des firmes et des produits apparaissant dans ce mode d'emploi sont des marques commerciales ou des marques déposées appartenant à leurs détenteurs respectifs.
- Les affichages illustrant ce mode d'emploi sont donnés à titre informatif et peuvent être légèrement différents des affichages apparaissant sur votre ordinateur.

Ce mode d'emploi considère que les opérations Windows/Macintosh élémentaires vous sont familières. Si tel n'est pas le cas, veuillez vous reporter mode d'emploi fourni avec votre logiciel Windows/Mac OS avant d'utiliser le Card Filer (gestionnaire de fichiers de carte).

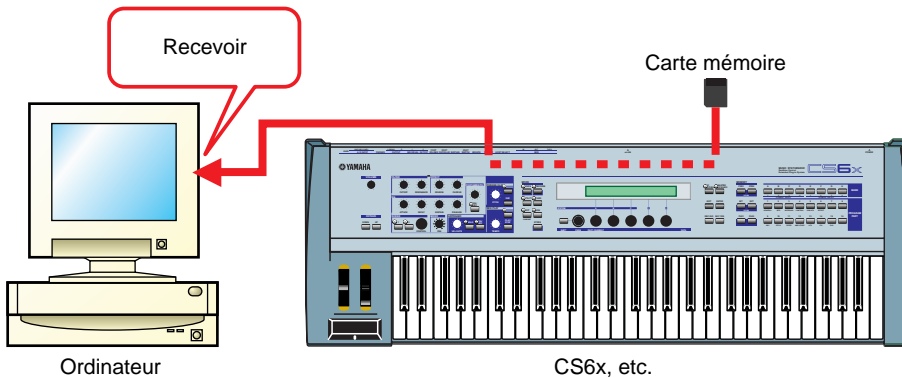
Pour toute information sur la configuration matérielle requise, les interconnexions entre les périphériques et l'installation du logiciel du Card Filer, reportez-vous au "Manuel d'installation" ainsi qu'au mode d'emploi de l'appareil MIDI correspondant.

Qu'est-ce que le Card Filer ?

Avec le Card Filer, vous pouvez recevoir et transmettre des données entre votre ordinateur et votre instrument MIDI. Vous pouvez aussi l'utiliser pour gérer les fichiers stockés sur la carte mémoire de votre instrument MIDI via votre ordinateur. Le Card Filer peut également remplir les quatre fonctions suivantes.

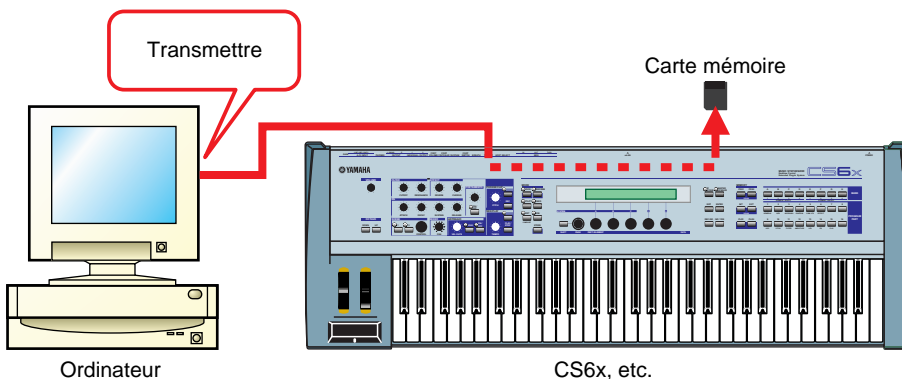
Réception des données de l'instrument MIDI

Cette fonction vous permet d'enregistrer les données de la carte mémoire de votre instrument MIDI sur votre ordinateur (Page 8).



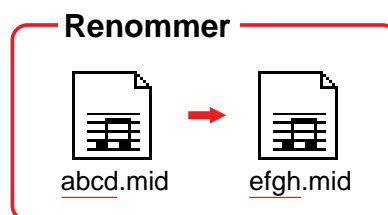
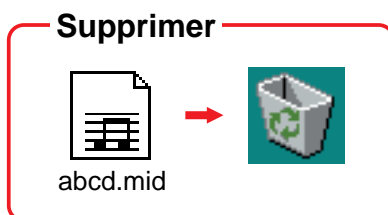
Transmission des données de l'instrument MIDI

Cette fonction vous permet de transmettre des données de votre ordinateur vers la carte mémoire de votre instrument MIDI (Page 9).



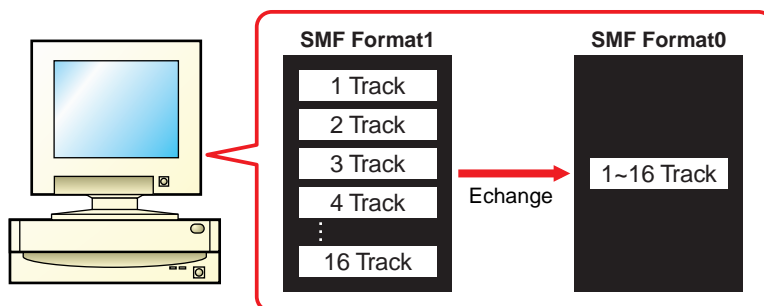
Gestion de fichiers sur la carte mémoire

Cette fonction vous permet de supprimer et renommer les fichiers/dossiers sur la carte mémoire de votre instrument MIDI en utilisant votre ordinateur (Page 11).



Conversion du format SMF

Cette fonction vous permet de convertir des fichiers standard MIDI du Format 1 au Format 0 sur votre ordinateur pour les reproduire sur votre instrument MIDI (Page 13).



Lancement du Card Filer

NOTE Vous obtiendrez un message d'erreur si le pilote MIDI de votre ordinateur n'est pas correctement installé ou si votre ordinateur et votre instrument MIDI ne sont pas correctement connectés. Pour obtenir plus de détails sur les messages d'erreur, reportez-vous page 15.

Une fois que vous avez connecté votre instrument MIDI à votre ordinateur et installé votre logiciel Card Filer, vous pouvez commencer à utiliser le Card Filer.

Sous Windows

Cliquez sur [Start] (Démarrer), allez dans Programs (Programmes) → YAMAHA Card Filer → Card Filer et cliquez sur l'icône du "Card Filer".

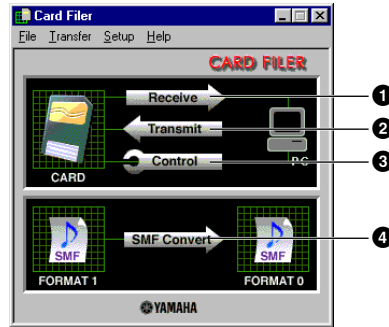
Sous Macintosh

NOTE Si vous utilisez le Card Filer sur un ordinateur Macintosh, ouvrez le "Chooser" (Sélecteur) dans le menu Apple et désactivez "Apple Talk".

Ouvrez le dossier "YAMAHA Card Filer" et double-cliquez sur l'icône du "Card Filer".

Affichage supérieur

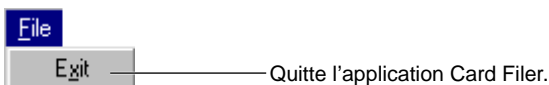
Lorsque vous lancez le Card Filer, vous voyez apparaître l'affichage supérieur illustré ci-dessous.



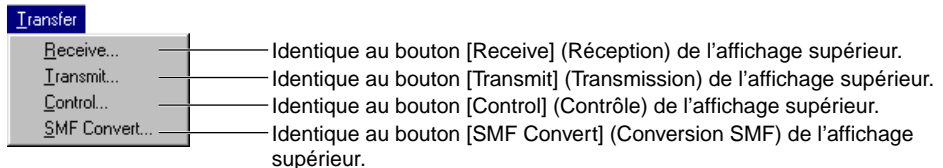
- 1 Permet d'ouvrir la fenêtre "Receive" (Réception) dans laquelle vous pouvez transférer les données de la carte mémoire de votre instrument MIDI vers votre ordinateur et les enregistrer.
- 2 Permet d'ouvrir la fenêtre "Transmit" (Transmission) dans laquelle vous pouvez transférer des données de votre ordinateur vers votre instrument MIDI.
- 3 Permet d'ouvrir la fenêtre "Control" (Contrôle) dans laquelle vous pouvez supprimer et renommer des fichiers/dossiers de votre Instrument MIDI.
- 4 Permet d'ouvrir la fenêtre "SMF Convert" (Conversion SMF) dans laquelle vous pouvez convertir des fichiers SMF de Format 1 au Format 0 sur votre ordinateur.

Barre de menu

File (Fichier)



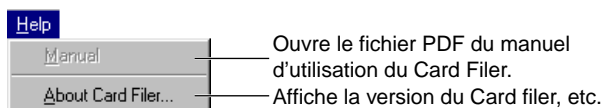
Transfer (Transfert)



Setup (Configuration)



Help (Aide)



Configuration de l'appareil MIDI

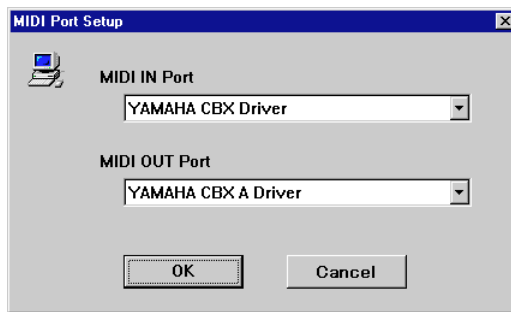
Vous devez spécifier les pilotes de l'appareil MIDI que votre ordinateur doit utiliser pour communiquer avec votre instrument MIDI. Suivez la procédure suivante.

NOTE Si vous utilisez un Macintosh, reportez-vous à la section "Réglages OMS" de la page 6.

Configuration des ports MIDI (Windows)

1. Sélectionnez "MIDI Port Setup" (Configuration des ports MIDI) dans le menu "Setup" (Configuration).

La boîte de dialogue "MIDI Port Setup" (Configuration des ports MIDI) s'affiche à l'écran.



2. Cliquez sur chacune des "▼" touches pour le "MIDI IN Port" (Port d'entrée MIDI) ou "MIDI OUT Port" (Port de sortie MIDI), sélectionnez le pilote MIDI dans la liste déroulante affichée.

- **Si la borne "TO HOST" de l'instrument MIDI est connecté directement au port série de l'ordinateur.**

Sélectionnez le "Yamaha CBX Driver" (Pilote Yamaha CBX) pour le "MIDI IN Port" (Port d'entrée MIDI) et le "Yamaha CBX A Driver" (Pilote Yamaha CBX A) pour le "MIDI OUT Port" (Port de sortie MIDI).

- **Si les ports MIDI de l'instrument MIDI sont connectés à l'ordinateur via une interface MIDI.**

Pour le "MIDI IN Port" (Port d'entrée MIDI) et le "MIDI OUT Port" (Port de sortie MIDI), sélectionnez le pilote MIDI compatible avec l'interface MIDI que vous utilisez.

NOTE Pour obtenir plus d'informations sur la procédure d'installation du pilote YAMAHA CBX, reportez-vous au fichier README dans le dossier "Mididrv" du CD-ROM joint.

3. Cliquez sur [OK].

Réglages OMS (Macintosh)

Le logiciel du Card Filer utilise OMS (Open Music System) pour les entrées et les sorties MIDI. Pour utiliser le logiciel du Card Filer, OMS doit être préalablement installé.

NOTE Pour obtenir plus d'informations sur l'installation de OMS, reportez-vous au Manuel d'installation fourni séparément.

À propos d'OMS

Le Card Filer utilise OMS (Open Music System) pour transférer des données MIDI vers un appareil MIDI externe. OMS est une extension système placée dans le dossier Mac OS System, conçue pour gérer le flot de données MIDI (entrée et sortie) dans un ordinateur, afin de permettre le transfert de données MIDI entre le logiciel et le matériel MIDI reliés à l'ordinateur. OMS est de facto standard dans l'environnement MIDI sous Mac OS. De nombreux fabricants de logiciels de musique ont mis sur le marché des séquenceurs et d'autres logiciels compatibles OMS.

Les avantages d'OMS sont les suivants :

- Étant donné que les applications MIDI compatibles OMS communiquent avec divers appareils MIDI via OMS, il n'est plus nécessaire d'installer différents pilotes MIDI pour ces applications. Par conséquent, vous pouvez éviter les conflits entre différents pilotes ayant le même rôle (commande MIDI).
- Une fois que la configuration de studio usuelle est lue dans OMS, l'application compatible OMS la détecte, même si vous devez reconfigurer le routage du flot de données MIDI ou modifier la configuration de studio en cours. Les applications compatibles OMS détectent la nouvelle configuration.
- Vous pouvez choisir entre différentes configurations de studio pour basculer rapidement et aisément vers un routage MIDI différent (connexions entre les appareils MIDI et les logiciels).
- À chaque ouverture de l'application de configuration OMS, tout appareil MIDI connecté à l'ordinateur est automatiquement détecté. Une icône apparaît alors avec un état MIDI en cours (numéro de canal, numéro de port, connexions, etc.). Une fois que les appareils sont configurés selon la configuration OMS, vous n'avez plus à vous préoccuper de l'état MIDI.
- OMS peut piloter plusieurs interfaces MIDI, y compris le type standard (16 canaux) et le type multi-port (16 canaux par port). Si vous utilisez un type multi-port, vous pouvez contrôler 16 canaux simultanément via OMS.

NOTE Pour obtenir plus d'informations à propos des caractéristiques de OMS, reportez-vous au fichier README inclus dans OMS.

Configuration de OMS

Étant donné que les fichiers de configuration pour les CS6x, CS6R etc. ont déjà été créés pour être utilisés avec le Card Filer, il vous faut utiliser le fichier correspondant pour votre appareil. L'exemple suivant est pour le CS6x.

1. Premièrement, connectez la borne "TO HOST" du CS6x et le port série du Macintosh puis réglez le sélecteur "Host Select" (Sélectionner hôte) du CS6x sur "Mac".
2. Double-cliquez sur l'icône "OMS Setup" (Configuration OMS) dans le dossier "OMS Application" (Application OMS).
3. Dans le menu "File" (Fichier), choisissez "Open" (Ouvrir) et sélectionnez "CS6x- Modem" (Modem CS6x) dans "OMS setup for YAMAHA" (Configuration OMS pour YAMAHA).

NOTE Si vous utilisez un ordinateur sans port modem (comme par exemple la série Performa), allez plutôt dans le dossier "CS6x-Printer" (Imprimante CS6x).

4. Sélectionnez "Make Current" (Actualiser) dans le menu "File" (Fichier). La configuration de votre CS6x est maintenant sauvegardée en tant que configuration de studio usuelle.
5. Dans le menu "File" (Fichier), choisissez "Quit" (Quitter) pour terminer la configuration OMS.

NOTE Le Card Filer n'est pas compatible avec les versions OMS antérieures à la version 2.0.

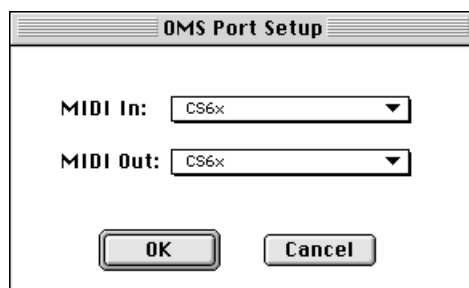
Configuration des ports OMS

Une fois que vous avez installé OMS, vous devez lancer le Card Filer et configurer les ports OMS.

1. Tout d'abord, lancez le Card Filer en double-cliquant sur son icône.

NOTE Si AppleTalk est activé, un message d'alerte apparaît. Cliquez sur "OFF" (Désactivation). Il faut un certain temps avant qu'Apple Talk soit désactivé.

2. Sélectionnez "OMS Port Setup" (Configuration des ports OMS) dans le menu "Setup" (Configuration) de Card Filer, puis choisissez les réglages de ports. Dans l'exemple suivant, le générateur de ton est un CS6x. Ses réglages s'appliquent à OMS.



MIDI In

Sélectionnez "CS6x".

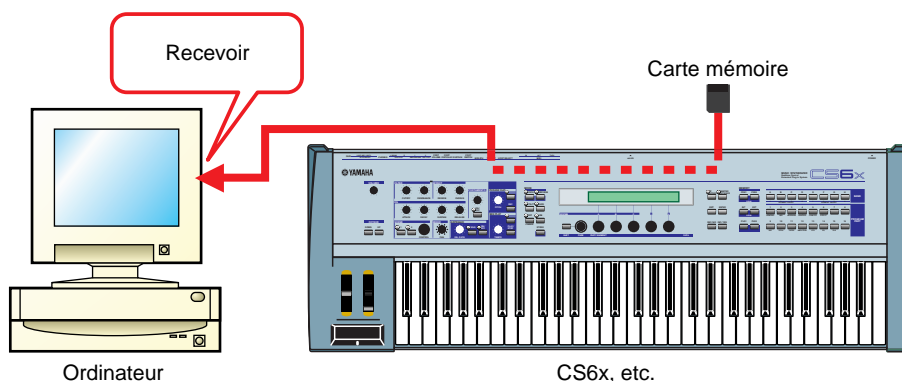
MIDI Out

Sélectionnez "CS6x".

3. Cliquez sur [OK] pour terminer la configuration des ports OMS.

Réception de fichiers

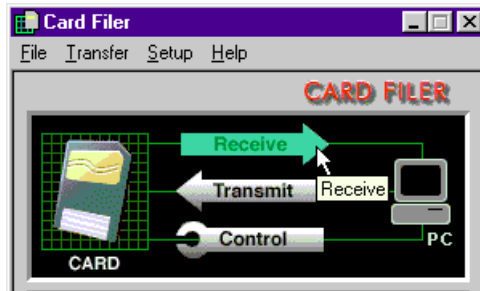
Vous pouvez enregistrer des données de votre ordinateur sur la carte de mémoire de votre instrument MIDI.



NOTE Vous n'avez pas besoin de faire un vidage en masse depuis votre instrument MIDI.

1. Dans la fenêtre “Receive (Card → Computer)” (Réception).

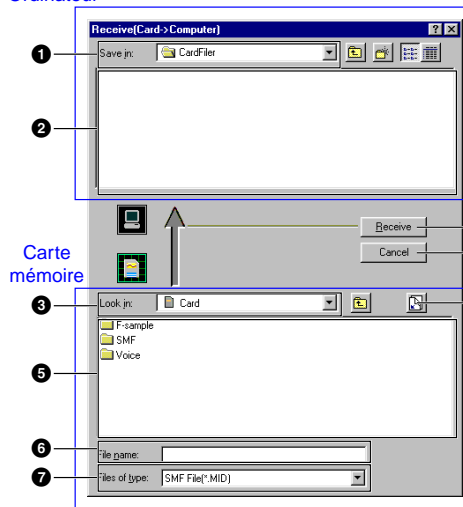
Cliquez sur [Receive] (Réception) dans l’affichage supérieur.



La fenêtre “Receive (Card → Computer)” (Réception) s’affiche.

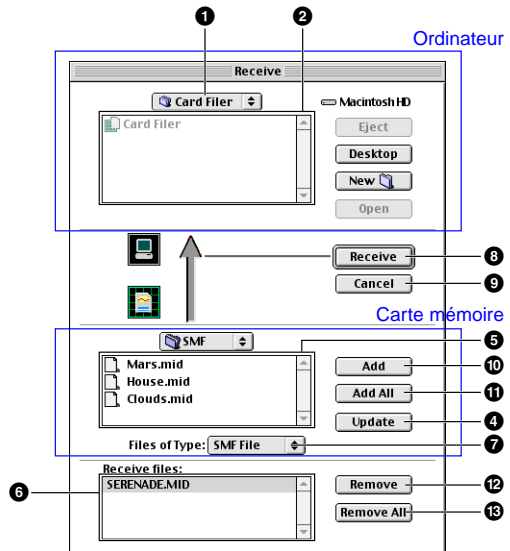
Windows

Ordinateur



Macintosh

Ordinateur



Ordinateur

- 1 “Save in:” (Enregistrer dans :) : cliquez dessus et choisissez le dossier de destination (dans lequel enregistrer) dans la liste déroulante.
- 2 File/folder list (Liste de fichiers/dossiers) : ceci affiche le contenu du dossier de destination.

Carte mémoire

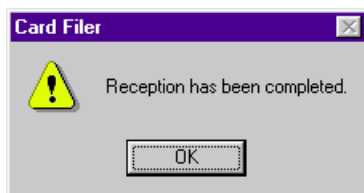
- 3 “Look in:” (Regarder dans :) : cliquez dessus et choisissez le dossier source (dans la carte mémoire) dans la liste déroulante.
- 4 [Refresh (Update)] (Rafraîchir (Mettre à jour)) : cliquez dessus pour mettre à jour le contenu du dossier actuel.
- 5 File/folder list (Liste de fichiers/dossiers) : ceci affiche le contenu du dossier source.
- 6 “File name (Receive files)” (Nom du fichier (réception de fichiers)) : ceci affiche le nom du fichier sélectionné dans la liste des fichiers/dossiers.
- 7 “Files of type:” (Fichiers de type :) : cliquez dessus et choisissez le type de fichier dans la liste déroulante.
- 8 [Receive] (Recevoir) : cliquez dessus pour commencer à recevoir le fichier.
- 9 [Cancel] (Annuler) : cliquez dessus pour annuler le transfert de fichiers.
- 10 [Add:] (Ajouter :) : choisissez un fichier et cliquez dessus pour l’ajouter à la liste “Receive files” (Fichiers à recevoir).
- 11 [Add all] (Ajouter tout) : cliquez dessus pour ajouter tous les fichiers du dossier actuel à la liste “Receive files” (Fichiers à recevoir).
- 12 [Remove] (Supprimer) : Choisissez un fichier et cliquez dessus pour supprimer un fichier de la liste “Receive files” (Fichiers à recevoir).
- 13 [Remove all] (Supprimer tout) : cliquez dessus pour supprimer tous les fichiers de la liste “Receive files” (Fichiers à recevoir).

2. Indiquez le(s) fichier(s) et le dossier de destination.

Dans la liste inférieure des fichiers de la carte mémoire de l'instrument MIDI, choisissez les fichiers que vous voulez transférer sur votre ordinateur.

3. Cliquez sur [Receive] (Recevoir) pour commencer le transfert de données de votre instrument MIDI vers votre ordinateur.

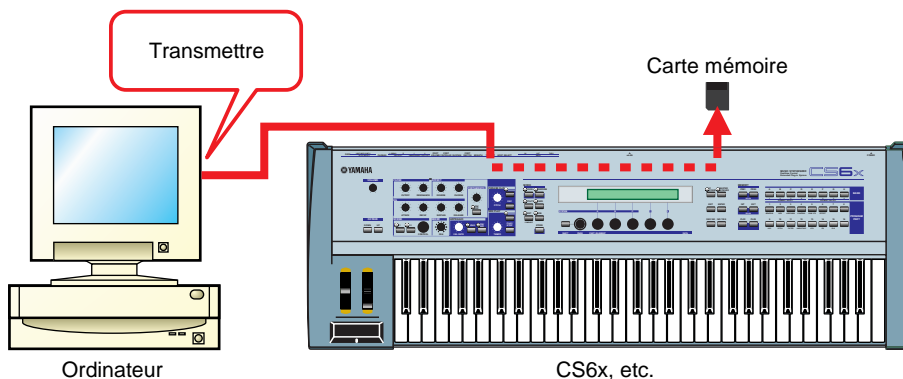
Le message suivant s'affiche lorsque le transfert est terminé :



4. Cliquez sur [OK] pour retourner à la fenêtre "Receive" (Réception).

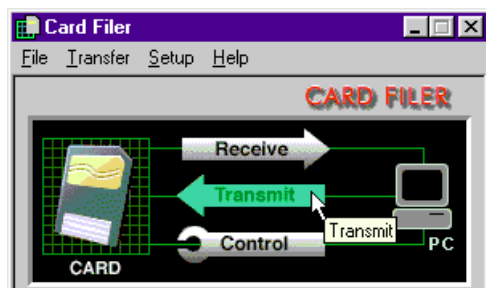
Transmission de fichiers

Vous pouvez transmettre des données de votre ordinateur vers la carte mémoire de votre instrument.



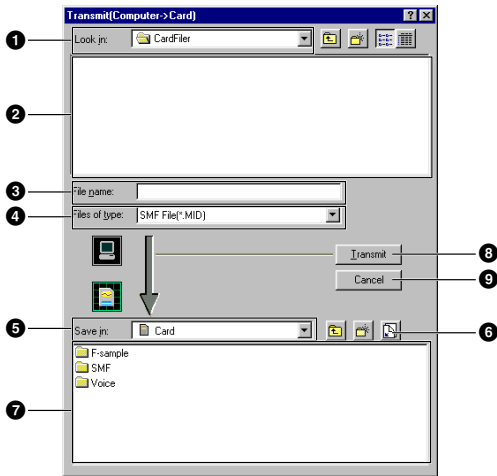
1. Ouvrez la fenêtre "Transmit (Computer → Card)" (Transmission).

Cliquez sur [Transmit] (Transmettre) dans l'affichage supérieur.

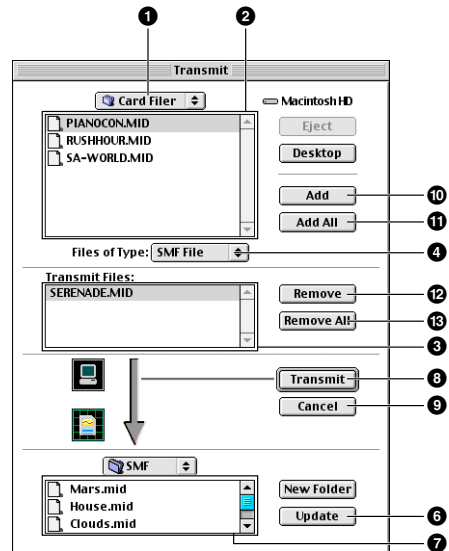


La fenêtre "Transmit (Computer → Card)" (Transmission) s'affiche.

Windows



Macintosh



Ordinateur

- 1 **“Look in:” (Regarder dans :)** : cliquez dessus et choisissez le dossier source (depuis lequel la transmission doit se faire) dans la liste déroulante.
- 2 **File/folder list (Liste de fichiers/dossiers)** : ceci affiche le contenu du dossier source.
- 3 **“File name (Transmit files):” (Nom du fichier (fichiers de transmission) :** ceci affiche le nom du fichier sélectionné dans la liste des fichiers/dossiers.
- 4 **“Files of type:” (Fichiers de type :)** : cliquez dessus et choisissez le type de fichier dans la liste déroulante.

Carte mémoire

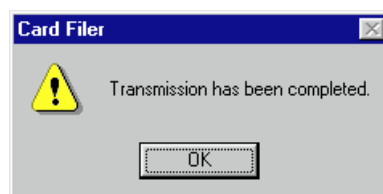
- 5 **“Save in:” (Enregistrer dans :)** : cliquez dessus et choisissez le dossier de destination (dans lequel enregistrer) dans la liste déroulante.
- 6 **[Refresh (Update)] (Rafraichir (Mettre à jour))** : cliquez dessus pour mettre à jour le contenu du dossier actuel.
- 7 **File/folder list (Liste de fichiers/dossiers)** : ceci affiche le contenu du dossier de destination.
- 8 **[Transmit] (Transmettre)** : cliquez dessus pour lancer la transmission du fichier.
- 9 **[Cancel] (Annuler)** : cliquez dessus pour annuler le transfert de fichiers.
- 10 **[Add] (Ajouter)** : choisissez un fichier et cliquez dessus pour l’ajouter à la liste “Transmit files” (Fichiers à transmettre).
- 11 **[Add all] (Ajouter tout)** : cliquez dessus pour ajouter tous les fichiers du dossier actuel à la liste “Transmit files” (Fichiers à transmettre).
- 12 **[Remove] (Supprimer)** : choisissez un fichier et cliquez dessus pour supprimer un fichier de la liste “Transmit files” (Fichiers à transmettre).
- 13 **[Remove all] (Supprimer tout)** : cliquez dessus pour supprimer tous les fichiers de la liste “Transmit files” (Fichiers à transmettre).

2. Indiquez le(s) fichier(s) et le dossier de destination.

Dans la liste supérieure des fichiers de votre ordinateur, choisissez ceux que vous voulez transférer sur la carte mémoire de votre instrument MIDI.

3. Cliquez sur [Transmit] (Transmettre).

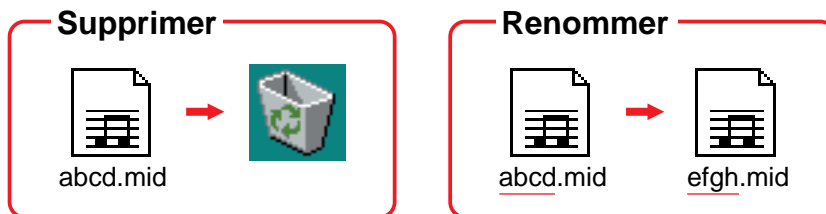
Le message suivant s’affiche lorsque le transfert est terminé :



4. Cliquez sur [OK] pour retourner à la fenêtre “Transmit” (Transmission).

Commandes

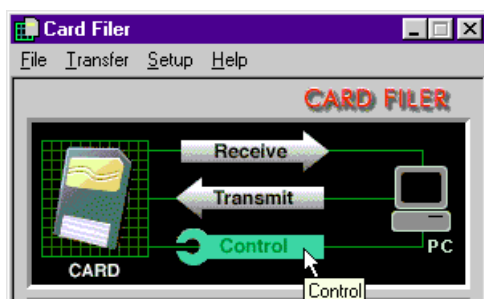
Vous pouvez supprimer et renommer des fichiers/dossiers dans la carte mémoire de votre instrument MIDI en utilisant votre ordinateur.



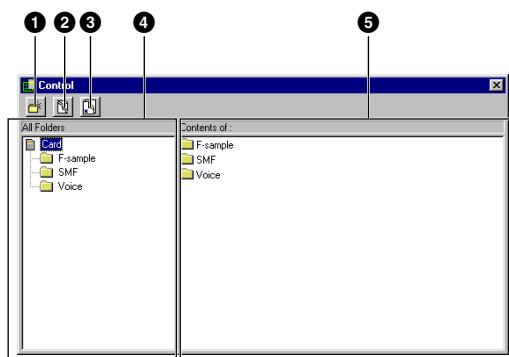
Suppression de fichiers et dossiers

1. Ouvrez la fenêtre “Control” (Commande).

Cliquez sur [Control] (Commande) dans l’affichage supérieur.

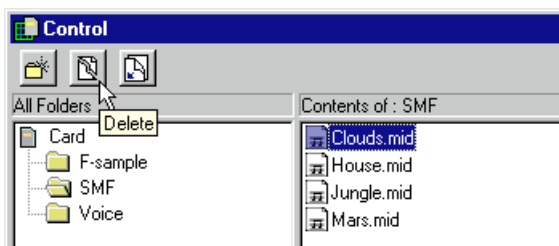


La fenêtre “Control” (Commande) s’affiche.



- 1 Touche “Create New folder” (Création d’un nouveau dossier) :** cliquez dessus pour créer un nouveau dossier dans le dossier actuel.
- 2 Touche “Delete” (Suppression) :** cliquez dessus pour supprimer le fichier ou le dossier actuellement sélectionné. (Un message de confirmation s’affiche.)
- 3 Touche “Refresh” (Rafraîchir) :** cliquez dessus pour mettre à jour le contenu du dossier actuel.
- 4 Liste “All folders” (Tous les dossiers) :** ceci affiche le dossier et tous les sous-dossiers actuellement dans la carte mémoire. Sélectionnez un dossier ici pour visualiser son contenu dans le panneau de droite.
- 5 Liste “Open folders” (Ouverture de dossiers) :** ceci affiche le contenu d’un dossier sélectionné dans le panneau gauche.

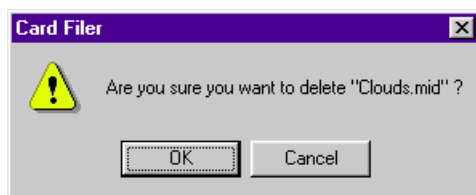
2. Dans la liste, choisissez les fichier(s)/dossier(s) que vous voulez supprimer de la carte mémoire de votre instrument MIDI.



3. Cliquez sur [Delete] (Supprimer).

Vous verrez s'afficher le message suivant de confirmation :

NOTE Vous ne pouvez pas supprimer un dossier qui contient des fichiers. Vous devez d'abord supprimer les fichiers qui se trouvent dans le dossier avant de supprimer le dossier lui-même. Les dossiers vides sont automatiquement supprimés.



4. Cliquez sur [OK] pour revenir à la fenêtre "Control" (Commande).

Affectation de nouveaux noms aux fichiers et dossiers

1. Ouvrez la fenêtre "Control" (Commande).

Cliquez sur [Control] (Commande) dans l'affichage supérieur. La fenêtre "Control" (Commande) s'affiche.

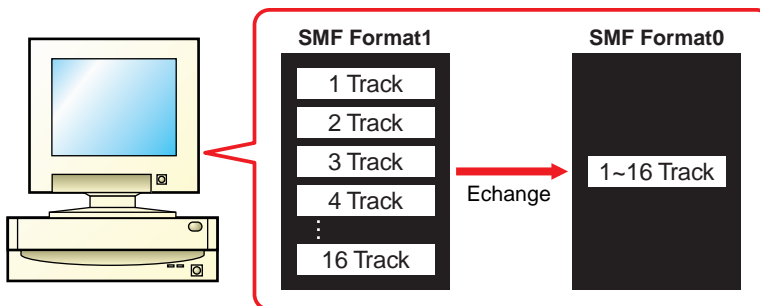
NOTE Pour plus de détails sur la fenêtre "Control" (Commande), reportez-vous [page 11](#).

2. Cliquez sur le fichier/dossier que vous voulez renommer. Cliquez ensuite dessus une deuxième fois. Saisissez maintenant un nom pour le fichier/dossier et appuyez sur la touche [Enter] (Entrée).

NOTE Un nom de dossier ne peut pas comporter plus de 8 caractères. Un nom de fichier peut être formé d'un maximum de 8 caractères plus une extension de 3 caractères.

Conversion de fichiers SMF

Vous pouvez convertir des fichiers standard MIDI du Format 1 au Format 0 sur votre ordinateur.



Qu'est-ce qu'un fichier SMF ?

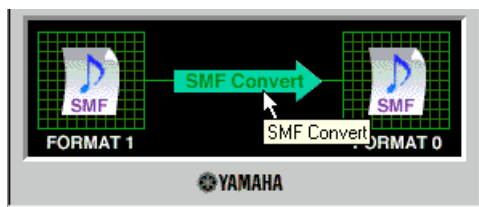
Le format de fichier SMF (Standard MIDI File) est un type de fichier utilisé pour échanger des données de morceaux entre différents séquenceurs. Il existe deux types de format SMF : le format 0 et le format 1.

- **Format 0** : la totalité des données pour tous les canaux MIDI sont combinées sur une seule piste. Les fichiers de ce format peuvent être lus sur les CS6x/CS6R/S80 etc.
- **Format 1** : il existe plusieurs pistes, chacune contenant des données pour des canaux MIDI multiples.

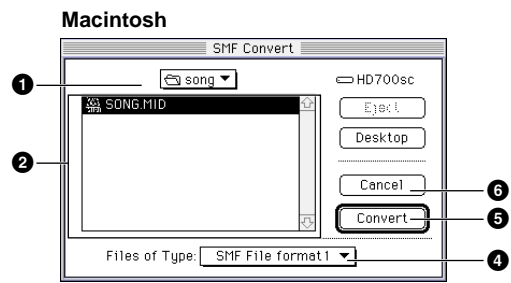
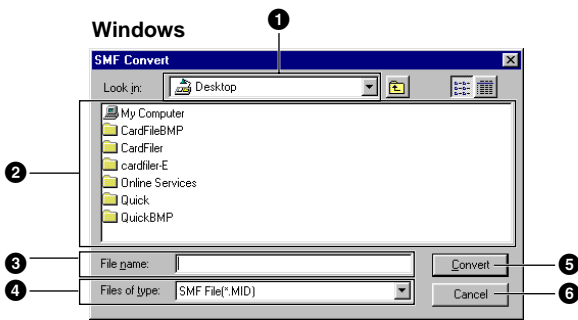
Par conséquent, vous devez utiliser le convertisseur SMF dans le programme du Card Filer pour convertir vos données au format 1 SMF en format 0 avant de les transférer et les reproduire sur votre instrument MIDI.

1. Ouvrez la fenêtre "SMF Convert" (Conversion SMF)

Cliquez sur [SMF Convert] (Conversion SMF).



La fenêtre "SMF Convert" (Conversion SMF) s'ouvre.



- 1 **“Look in:” (Regarder dans) :** cliquez dessus et sélectionnez le dossier source (contenant le fichier à convertir) dans la liste déroulante.
- 2 **File/folder list (Liste de fichiers/dossiers) :** ceci affiche le contenu du dossier actuel.
- 3 **“File name:” (Nom du fichier) :** ceci affiche le nom du fichier sélectionné dans la liste des fichiers/dossiers.
- 4 **“Files of type:” (Fichiers de type) :** cliquez dessus et choisissez le type de fichier dans la liste déroulante.
- 5 **[Convert] (Convertir) :** cliquez dessus pour commencer à convertir au format 0 SMF.
- 6 **[Cancel] (Annuler) :** cliquez dessus pour annuler la conversion de fichier.

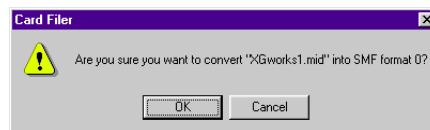
2. Indiquez le SMF que vous voulez convertir.

Dans la liste des fichiers au format 1 SMF de votre ordinateur, choisissez ceux que vous voulez convertir au format 0. Les noms des fichiers au Format 1 SMF sont indiqués en caractère gras (uniquement sous Windows). Les noms des fichiers au format 0 SMF et les autres fichiers sont en style de caractère normal.

NOTE Lorsque vous convertissez un fichier SMF au format 0, le fichier original au format 1 est remplacé. Faites, si nécessaire, une copie de sauvegarde de votre fichier original au format 1 avant la conversion.

3. Cliquez sur [Convert] (Convertir).

Vous voyez apparaître le message suivant de confirmation :



Cliquez sur [OK] pour lancer la conversion. Une fois que la conversion est terminée, le message suivant s’affiche :



4. Cliquez sur [OK] pour revenir à la fenêtre “SMF Convert” (Conversion SMF).

Messages d'erreur

“The selected MIDI device is in use. Quit any applications currently using the device”. (L'appareil MIDI sélectionné est déjà utilisé. Quittez toutes les applications utilisant actuellement l'appareil).

Ce message s'affiche lors du lancement du Card Filer quand le pilote MIDI est déjà utilisé par une autre application. Cliquez sur [OK], quittez toutes les applications utilisant le pilote MIDI et lancez le Card Filer une nouvelle fois.

“Cannot find the MIDI device. Confirm the MIDI device settings”. (Impossible de localiser l'appareil MIDI. Confirmez les réglages de l'appareil MIDI).

Reportez-vous au fichier README joint au pilote MIDI (pilote YAMAHA CBX), installez le pilote MIDI et sélectionnez le port COM correct, etc.

“OMS is not installed”. (OMS n'est pas installé).

Installez le logiciel OMS et configurez-le conformément à la section **“Réglages OMS”** (Page 6).

“Data transfer failed. Confirm the current connections (HOST SELECT switch and others)”. (Le transfert de données a échoué. Confirmez les connexions actuelles (sélecteur HOST SELECT et autres)).

Confirmez ce qui suit et recommencer l'opération.

- Le périphérique MIDI est-il correctement connecté à l'ordinateur ?
Si tel n'est pas le cas, connectez-le correctement selon les instructions figurant dans le mode d'emploi de l'instrument MIDI.
- L'appareil MIDI est-il allumé ?
Si tel n'est pas le cas, mettez-le sous tension.
- Le sélecteur HOST SELECT (Sélectionner hôte) de l'appareil MIDI est-il correctement configuré ?
Configurez-le correctement selon les instructions figurant dans le mode d'emploi de l'instrument MIDI.
- L'appareil est-il configuré correctement ?
Reportez-vous au fichier README inclus dans le pilote (pilote YAMAHA CBX), installez le pilote MIDI et sélectionnez le pilote MIDI approprié.
- Configurez OMS conformément à la section **“Réglages de OMS”** (Page 6).

“Data transfer is not possible in the current mode. Press the [EXIT] button, etc., and designate a mode that allows data transfer”. (Le transfert de données n'est pas possible dans le mode actuellement sélectionné. Appuyez sur la touche de sortie, etc., et choisissez un mode permettant le transfert de données).

“Failed to create “***.*” (File name)” The disk in the destination drive is full”. (Impossible de créer “*****.*” (nom du fichier). La disquette dans le lecteur de destination est pleine).**

Le fichier n'a pas pu être enregistré sur la disquette car celle-ci est pleine.

“Specify up to 8 letters for the file name and up to 3 for the extension”. (N'indiquez pas plus de 8 caractères pour le nom du fichier et 3 pour son extension).

Un nom de dossier peut être formé d'un maximum de 8 caractères. Un nom de fichier peut être formé d'un maximum de 8 caractères plus une extension de 3 caractères.