



YSP-2500

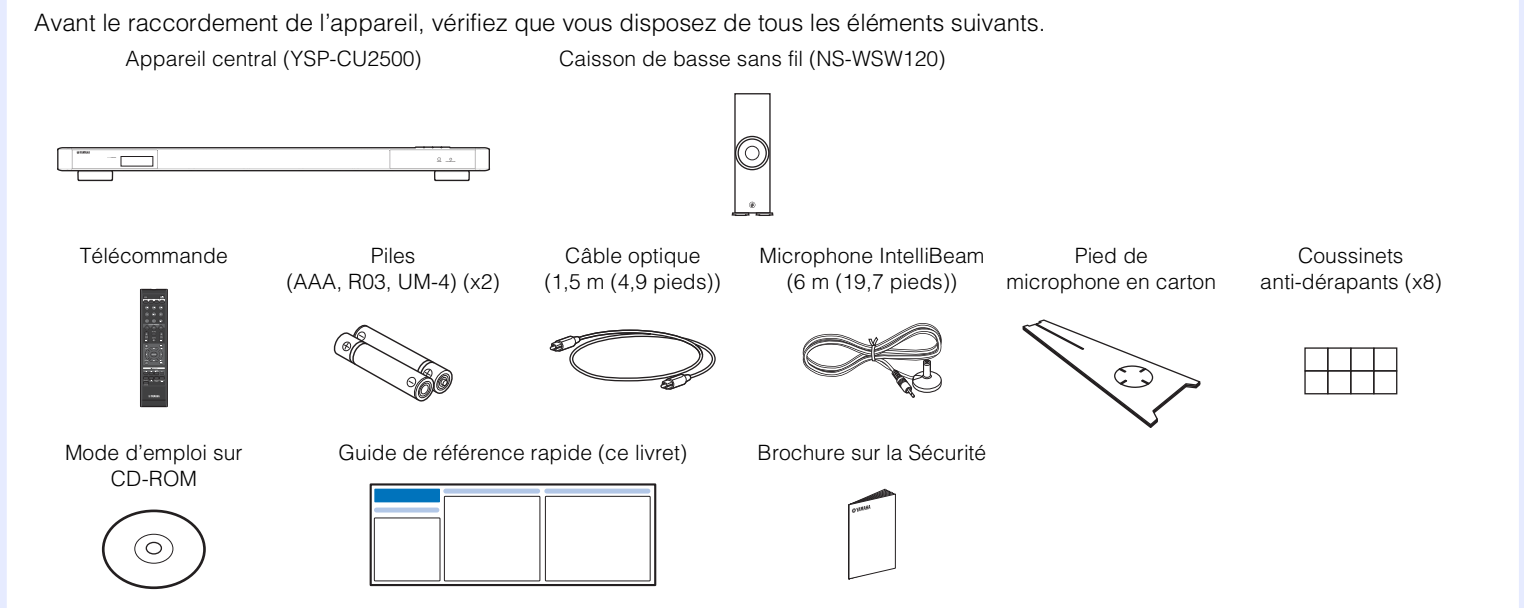
[YSP-CU2500 + NS-WSW120]

Guide de référence rapide

Français

Ce Guide de référence rapide fournit des instructions pour raccorder un téléviseur et un lecteur BD/DVD à cet appareil, appliquer des réglages et lire des contenus. Pour de plus amples informations sur les opérations, reportez-vous au « Mode d'emploi » sur le CD-ROM fourni. Lisez le livret « Brochure sur la Sécurité » fourni avant d'utiliser cet appareil. Reportez-vous au mode d'emploi des appareils externes pour obtenir des instructions concernant leur fonctionnement ou leur réglage.

Accessoires fournis



Accessoires fournis pour le support mural en option SPM-K20

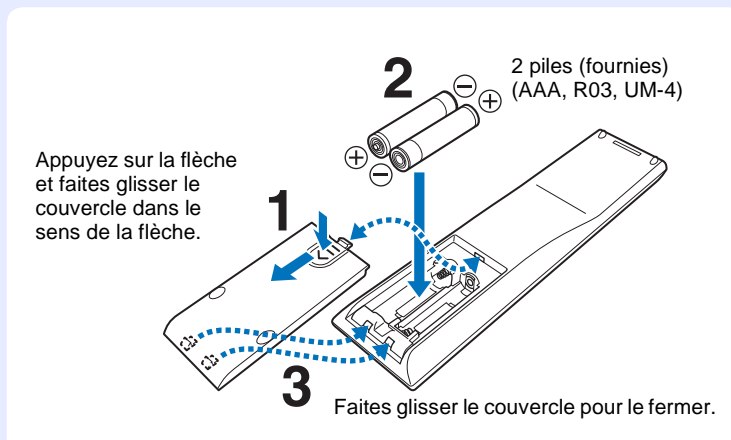


Appareils et câbles nécessaires pour le raccordement

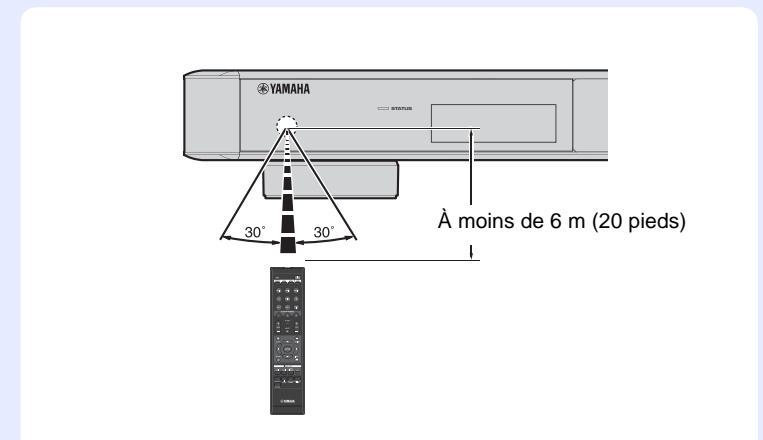
- Téléviseur
- Lecteur BD/DVD
- Câbles HDMI (x2)

Préparation de la télécommande

Insertion des piles



Portée

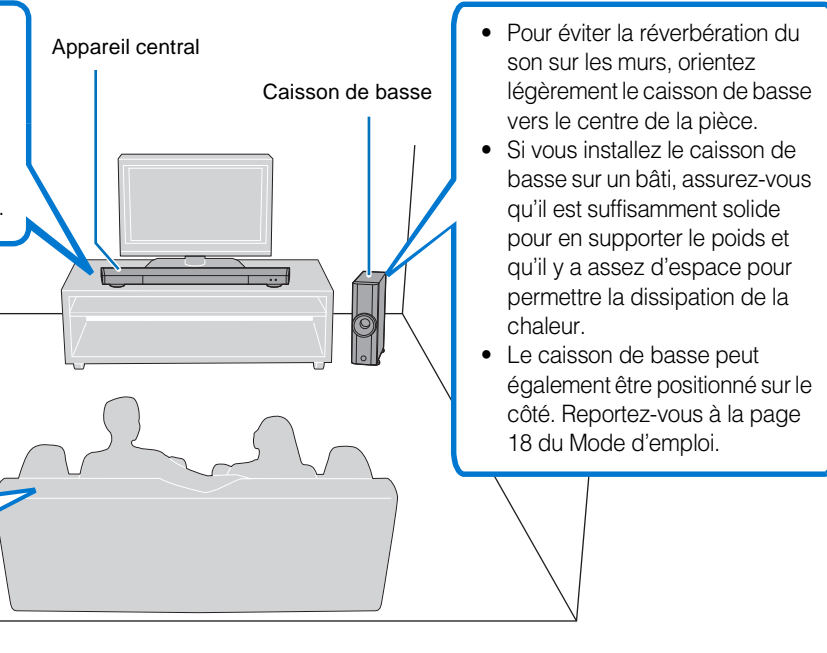


Installation

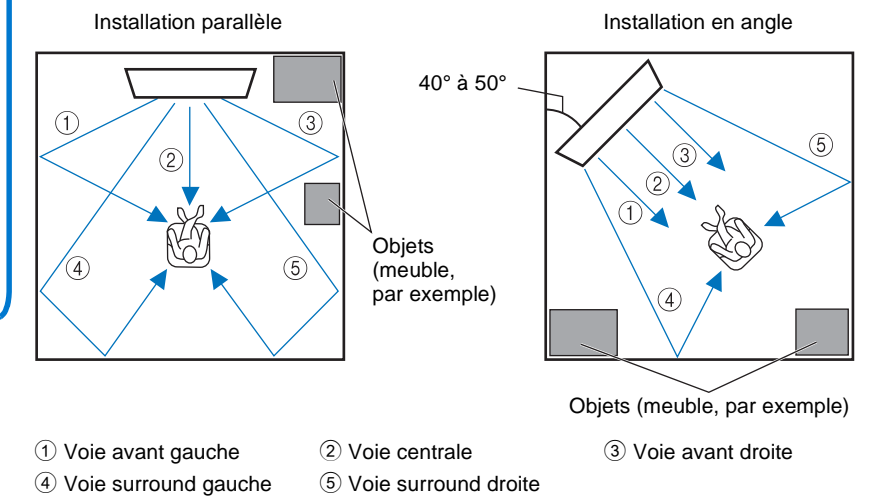
- Installez l'appareil central au centre des murs gauche et droit.
- Placez l'appareil central sur un support de télévision devant le téléviseur*.
- Cet appareil peut être fixé au mur à l'aide du support mural en option SPM-K20. Reportez-vous à la page 19 du Mode d'emploi.

* Utilisez la fonction de répétition de la télécommande du téléviseur si l'appareil central obstrue le capteur de la télécommande sur le téléviseur. Consultez la rubrique « Activation de la Fonction de répétition de la télécommande du téléviseur ».

- La position d'écoute (canapé, etc.) doit se situer en face de l'appareil central.
- La distance entre la position d'écoute et l'appareil central doit être supérieure à 1,8 m (6 pieds).

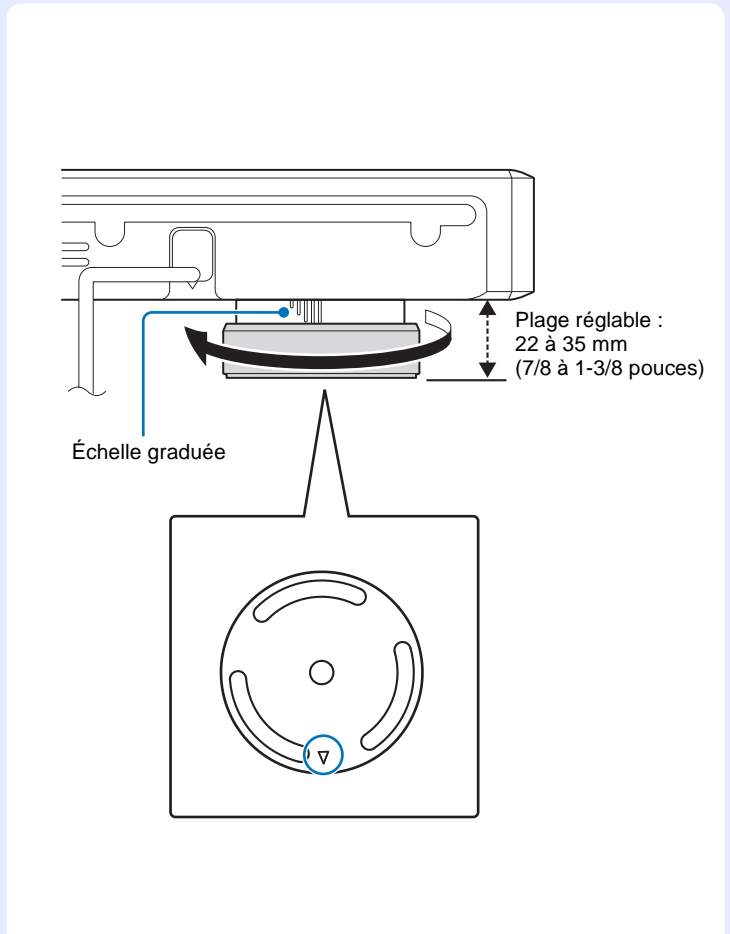


Ce système crée des effets surround en réfléchissant les faisceaux sonores sur les murs de la pièce d'écoute. Les flèches dans les schémas ci-dessous illustrent la trajectoire des faisceaux sonores 5 voies. Afin d'obtenir les effets surround souhaités, installez l'appareil de sorte qu'aucun objet (un meuble, par exemple) ne fasse obstacle aux faisceaux sonores émis.



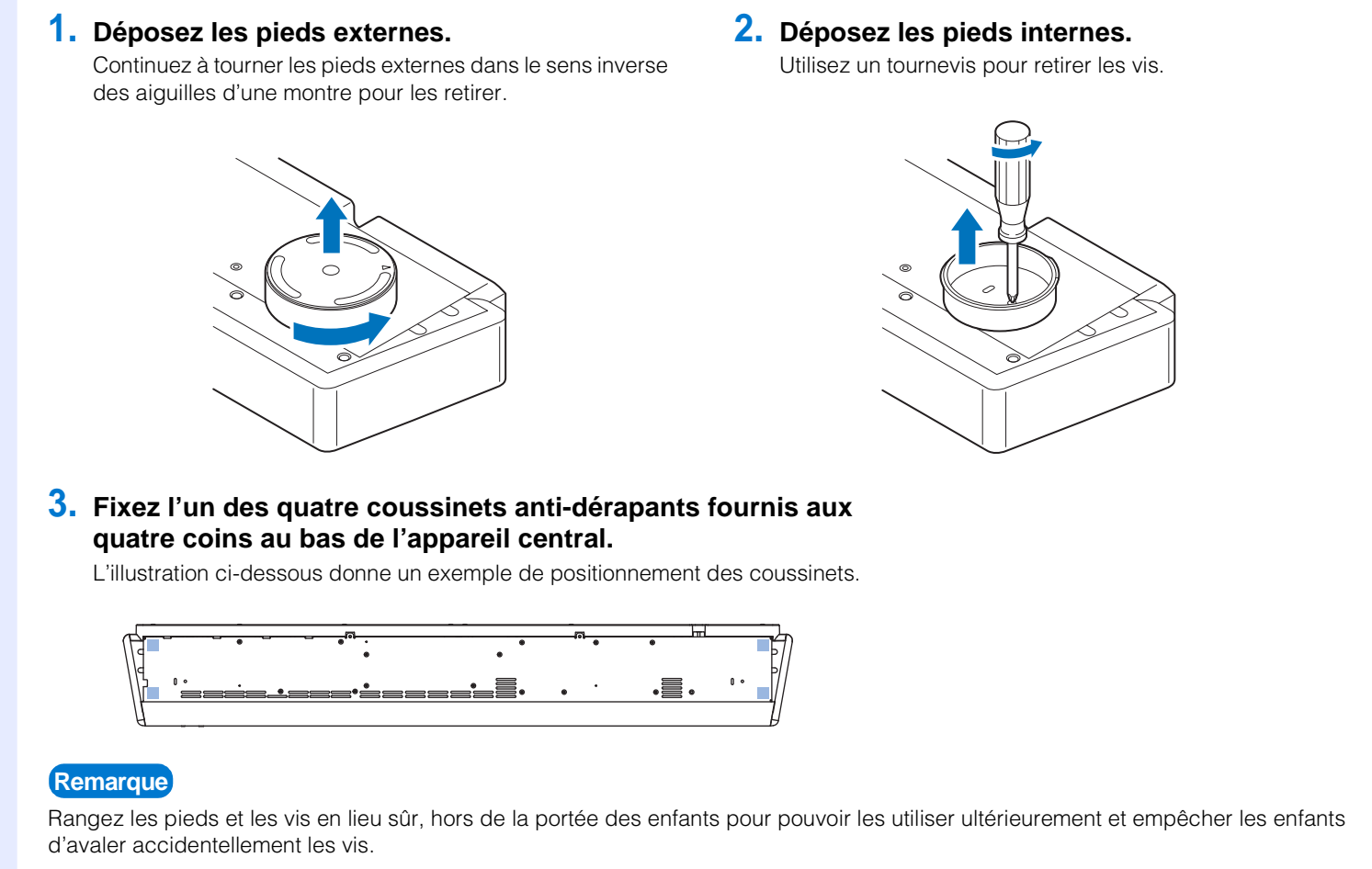
Réglage de la hauteur de l'appareil central

Tournez les pieds dans le sens inverse des aiguilles d'une montre pour augmenter la hauteur de l'appareil central au bessoil. Utilisez les flèches (Δ) au bas des pieds gauche et droit, et l'échelle graduée à l'intérieur des pieds, pour confirmer que les pieds sont placés à la même hauteur.



Dépose des pieds

Si l'appareil central bloque le capteur de télécommande sur le téléviseur ou l'émetteur de signaux pour des lunettes 3D, déposez les pieds pour diminuer la hauteur de l'appareil central. Les pieds comprennent des pièces (pieds internes) fixées à l'appareil central par des vis et des pièces (pieds externes) pouvant être déposées en les faisant tourner.



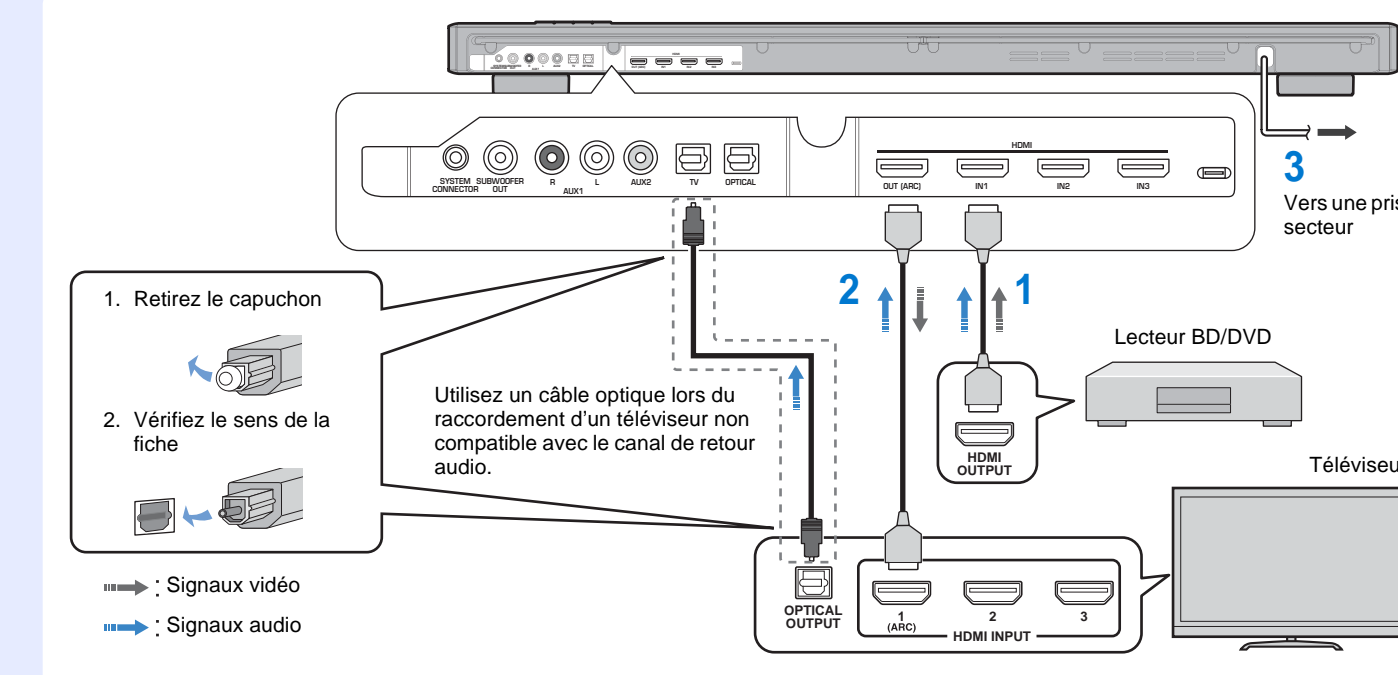
Remarque

Rangez les pieds et les vis en lieu sûr, hors de la portée des enfants pour pouvoir les utiliser ultérieurement et empêcher les enfants d'avaler accidentellement les vis.

Raccordement

Raccordement d'un téléviseur et d'un lecteur BD/DVD

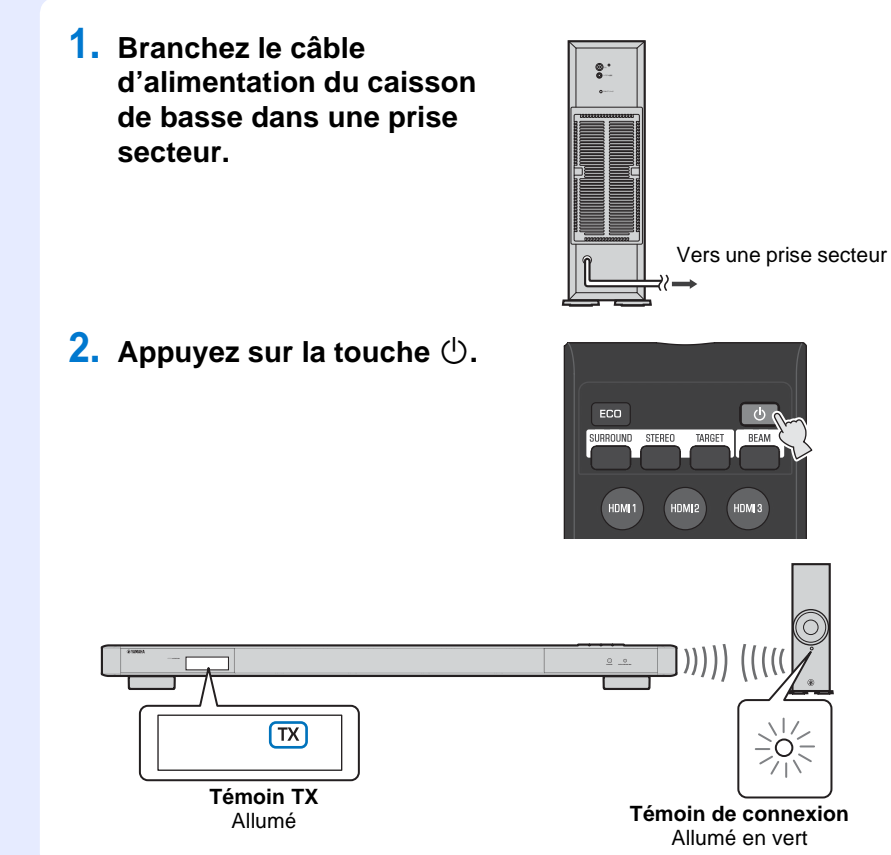
Raccordez les câbles en procédant comme suit. Reportez-vous à la page 26 du Mode d'emploi lors du raccordement d'autres appareils de lecture, comme une console de jeux.



- Ne branchez pas le câble d'alimentation tant que tous les câbles ne sont pas raccordés.
- Lorsque vous insérez la fiche, ne forcez pas dessus. Vous risquez en effet d'endommager la fiche et/ou la prise.

Mise sous tension de l'appareil

Branchez le câble d'alimentation du caisson de basse fourni dans une prise secteur. À la mise sous tension de l'appareil central, le caisson de basse et l'appareil central sont automatiquement connectés via une connexion sans fil.



- 1. Câble HDMI (en option)**
Ce câble permet de diffuser les signaux audio/vidéo numériques du lecteur BD/DVD sur cet appareil.
- 2. Câble HDMI (en option)**
La vidéo numérique du lecteur BD/DVD est affichée sur le téléviseur.
- 3. Vers une prise secteur**

Astuce

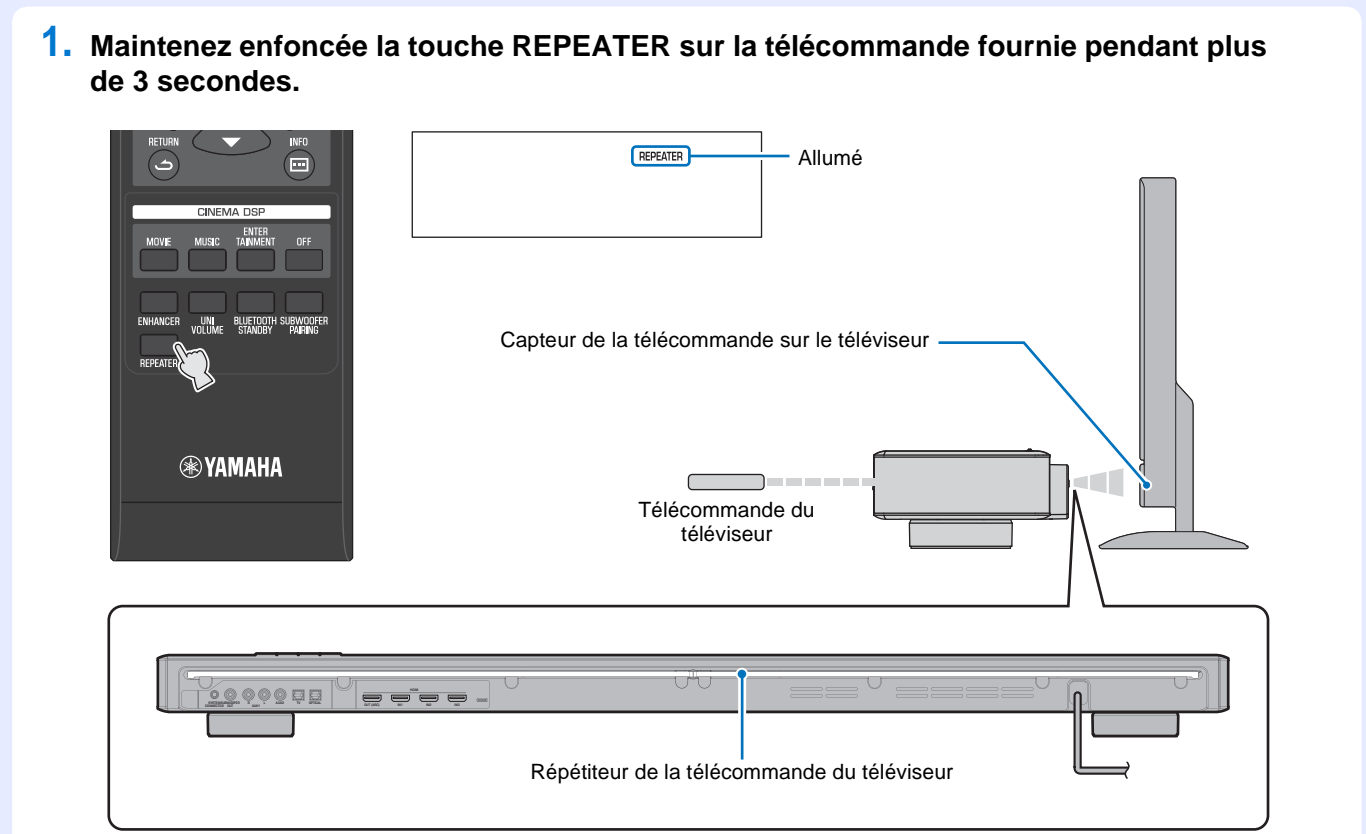
Téléviseur compatible ARC (Audio return channel, canal de retour audio)

- Raccordez un câble HDMI à la prise compatible avec le canal de retour audio (prise portant la mention ARC) du téléviseur.
- Activez la fonction de contrôle HDMI de cet appareil afin d'activer le canal de retour audio (ARC). Reportez-vous à la page 59 du Mode d'emploi.

Qu'est-ce que le canal de retour audio (ARC) ?
Une fonction transmet le signal audio numérique provenant d'un téléviseur à cet appareil via un câble HDMI. Grâce à cette fonction, il n'est pas nécessaire d'utiliser un câble optique pour raccorder le téléviseur à l'appareil.

Activation de la Fonction de répétition de la télécommande du téléviseur

Lorsque la Fonction de répétition de la télécommande du téléviseur est activée, l'appareil reçoit les signaux de la télécommande du téléviseur sur le capteur de télécommande du téléviseur (à l'avant) et transmet les signaux depuis le répéteur de la télécommande du téléviseur (à l'arrière). Cette fonction se révèle pratique si vous ne pouvez pas commander le téléviseur avec la télécommande, car le capteur de télécommande du téléviseur est obstrué par l'appareil. Vous pouvez utiliser cette fonction si la télécommande du téléviseur émet des signaux infrarouges.

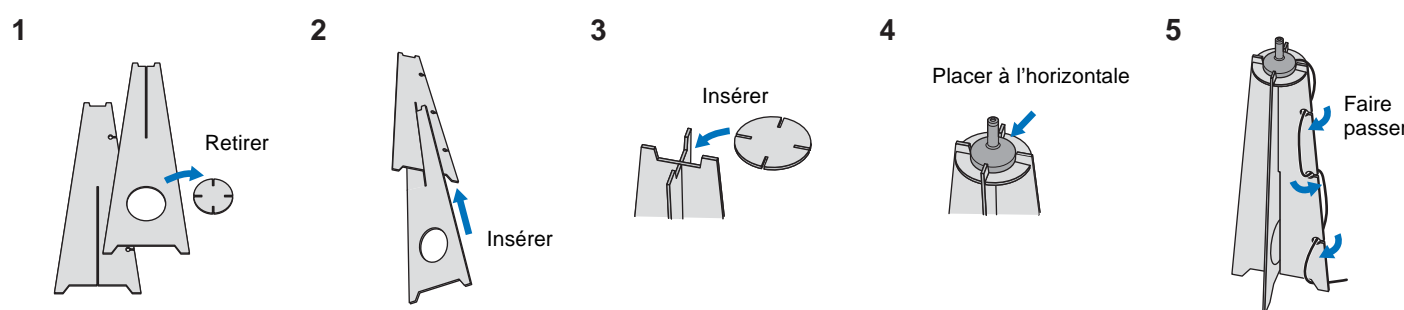


Exécution de l'INSTALLATION AUTOMATIQUE pour des effets surround appropriés

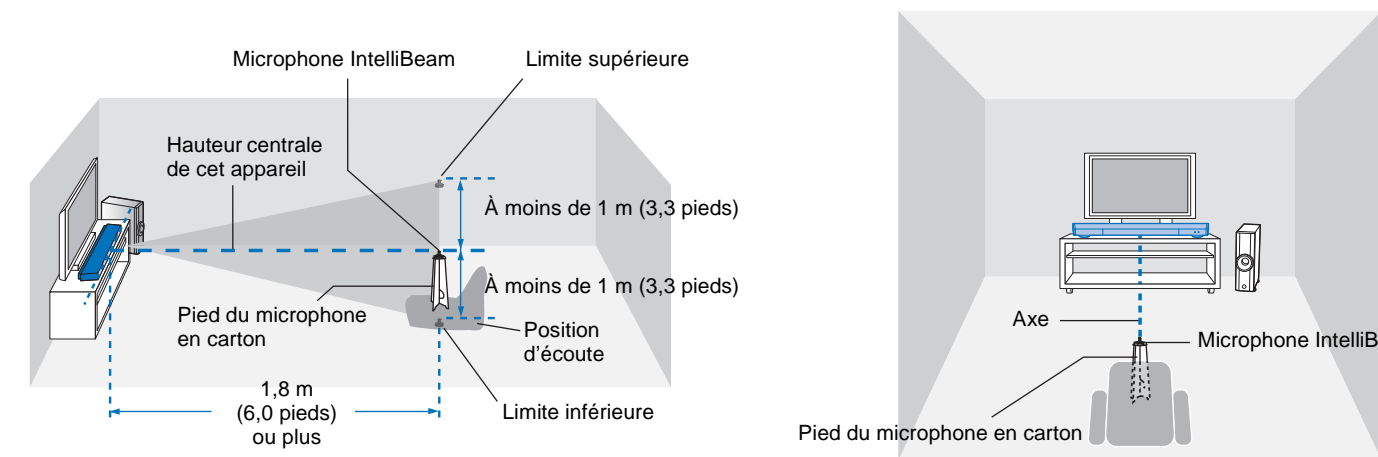
La technologie IntelliBeam vous permet d'effectuer les réglages adaptés au mieux à votre environnement d'écoute. Il est normal que des tonalités d'essai puissantes soient émises pendant la procédure d'INSTALLATION AUTOMATIQUE. Assurez-vous qu'aucun enfant n'est présent dans la pièce pendant la procédure d'INSTALLATION AUTOMATIQUE.

1. Disposez le microphone IntelliBeam à votre position d'écoute habituelle.

Assemblez le pied de microphone en carton et disposez le microphone IntelliBeam à l'horizontale sur son sommet, comme illustré ci-après.



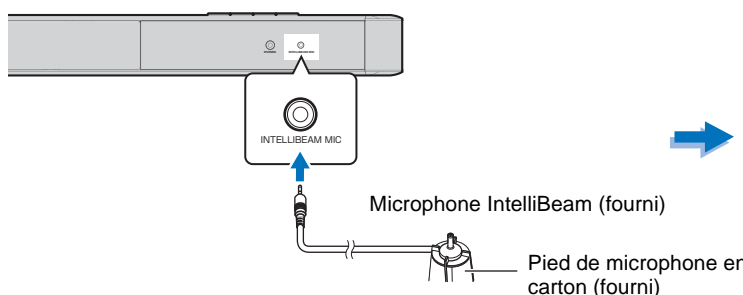
Servez-vous du pied de microphone en carton fourni pour placer le microphone IntelliBeam à la hauteur correspondant à vos oreilles lorsque vous êtes assis dans votre position d'écoute. Assurez-vous qu'aucun obstacle ne se trouve entre le microphone IntelliBeam et les murs dans la pièce d'écoute, car cela risque d'empêcher la réverbération des faisceaux sonores.



2. Appuyez sur la touche pour mettre l'appareil sous tension.



4. Raccordez le microphone IntelliBeam à la prise INTELLIBEAM MIC située à l'arrière de l'appareil.



INSTALLATION AUTOMATIQUE (PRÉPARATION & VÉRIFICATION)
Veuillez connecter le micro et l'installer à plus de 1,8 m du projecteur de son, centré par rapport au point d'écoute

Appuyez sur [ENTER] et quittez la pièce durant 3 Min
[ENTER]: Démar. [RETURN]: Retour

5. La pièce doit être aussi silencieuse que possible.

Pour obtenir des mesures plus précises, éteignez les appareils électriques bruyants, tels que les climatiseurs.

Remarque

Suivez les instructions suivantes, puis quittez la pièce. Si vous restez dans la pièce, vous risquez de gêner le faisceau ou bien le microphone risque d'enregistrer le bruit que vous ferez, ce qui peut entraîner une mauvaise configuration des réglages. En quittant la pièce, munissez-vous de ce Guide de référence rapide. La procédure d'INSTALLATION AUTOMATIQUE prend environ 3 minutes. Attendez à l'extérieur de la pièce pendant la procédure d'INSTALLATION AUTOMATIQUE. Pour annuler la procédure d'INSTALLATION AUTOMATIQUE après son lancement, appuyez sur la touche RETURN (↵) de la télécommande.

6. Appuyez sur la touche ENTER pour lancer la procédure d'INSTALLATION AUTOMATIQUE, puis quittez la pièce dans les 10 secondes.

L'écran change automatiquement au cours de la procédure d'INSTALLATION AUTOMATIQUE. Une fois la procédure d'INSTALLATION AUTOMATIQUE terminée, un carillon retentit et les résultats s'affichent sur le téléviseur.

*Astuces

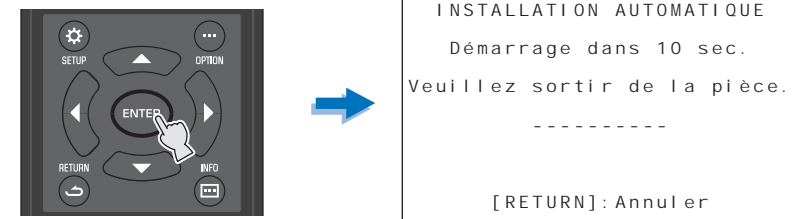
- Les résultats qui s'affichent dépendent de la position de l'appareil.
- Si un signal sonore retentit et qu'un message d'erreur s'affiche sur le téléviseur, recherchez une solution dans la section « En cas d'affichage d'un message d'erreur », page 36 du Mode d'emploi.

7. Appuyez sur la touche ENTER.

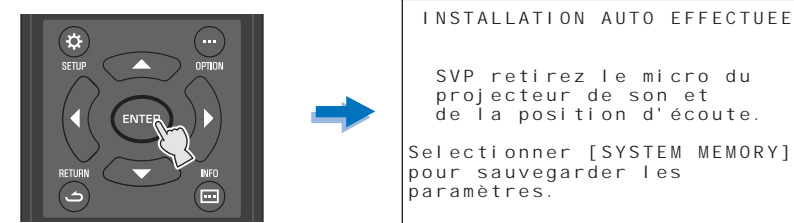
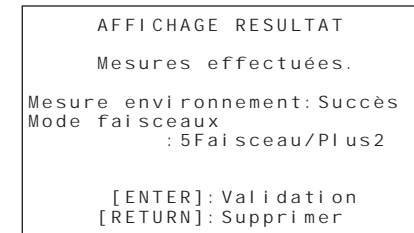
- Les résultats de la mesure sont appliqués et sauvegardés dans l'appareil.
- Vous pouvez sauvegarder plusieurs résultats de mesure en appuyant sur la touche SYSTEM MEMORY 1, 2 ou 3. Reportez-vous à la page 34 du Mode d'emploi. Après avoir appuyé sur la touche SYSTEM MEMORY 1, le message « M1 Saving » s'affiche et les réglages sont enregistrés.
- Si des bruits ambiants sont enregistrés après le lancement de la mesure, un message d'erreur s'affiche sur l'écran « INSTALLATION AUTO EFFECTUEE » vous invitant à recommencer la mesure. Appuyez sur la touche ENTER pour procéder de nouveau à la mesure.

8. Retirez le microphone IntelliBeam.

Le microphone IntelliBeam étant sensible à la chaleur, il ne doit pas être placé dans un endroit où il pourrait être exposé aux rayons directs du soleil ou à des températures élevées (au-dessus d'un appareil audiovisuel, par exemple).



(Après 3 minutes)



Lecture

Assurez-vous que l'appareil et les autres périphériques sont correctement raccordés en lançant un DVD ou un BD sur le lecteur BD/DVD. La section suivante présente la procédure de lecture lorsque l'appareil, le téléviseur et le lecteur BD/DVD sont raccordés, comme illustré dans la section « Raccordement d'un téléviseur et d'un lecteur BD/DVD » de ce Guide de référence rapide.



1. Appuyez sur la touche pour mettre l'appareil sous tension.

2. Mettez sous tension le téléviseur et le lecteur BD/DVD, raccordés à l'appareil.

3. Appuyez sur la touche HDMI1 pour sélectionner le lecteur BD/DVD comme source d'entrée.



4. Commutez l'entrée du téléviseur sur HDMI 1.

5. Lancez un DVD ou un BD sur le lecteur BD/DVD.

6. Appuyez sur la touche VOL (+/-) pour régler le volume.

7. Appuyez sur les touches CINEMA DSP pour régler vos préférences sonores. Reportez-vous à la page 40 du Mode d'emploi.

*Astuces

- Si la lecture ne démarre pas sur l'appareil, vérifiez les points suivants :
- Le raccordement entre cet appareil et le lecteur BD/DVD ;
 - La sortie audio du lecteur BD/DVD est réglée sur la sortie audio numérique (bitstream) ;
 - L'entrée du téléviseur doit être commutée sur l'appareil.

Regarder la télévision

1. Sélectionnez la chaîne de télévision souhaitée.

2. Appuyez sur la touche TV.



*Astuces

- Lorsque le son est émis de l'enceinte du téléviseur, réglez la sortie audio du téléviseur sur une autre option que téléviseur. Consultez le mode d'emploi du téléviseur pour de plus amples informations.
- Fonction de contrôle HDMI**
Vous pouvez utiliser la télécommande du téléviseur pour commander l'appareil, à condition que le téléviseur prenne en charge la fonction de commande HDMI. Reportez-vous à la page 37 du Mode d'emploi.

Ecoute du son depuis un périphérique Bluetooth

Vous pouvez écouter de la musique sans fil, depuis un périphérique Bluetooth, comme un smartphone ou un baladeur numérique. Consultez également le mode d'emploi du périphérique Bluetooth pour de plus amples informations.

1. Appuyez sur la touche de la télécommande.

« Bluetooth » est sélectionné comme source d'entrée.



2. Allumez le périphérique Bluetooth à appairier et procédez à l'appariement.

L'opération dépend du périphérique. Consultez le mode d'emploi du périphérique.

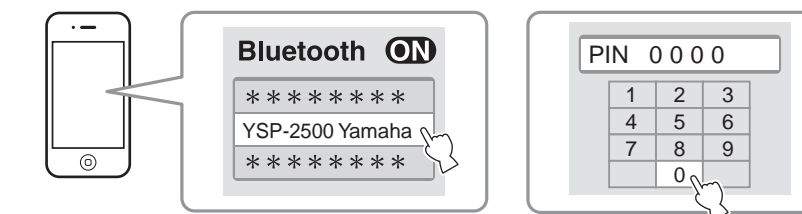
*Astuces

- Procédez à l'appariement avec le périphérique Bluetooth et l'appareil à 10 m (33 pieds) l'un de l'autre.
- L'appariement est nécessaire pour connecter pour la première fois un périphérique Bluetooth.

3. Sélectionnez « YSP-2500 Yamaha » dans la liste des périphériques Bluetooth sur le périphérique.

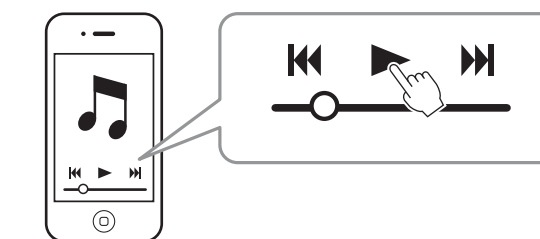
Si un code (PIN) est nécessaire, tapez le numéro « 0000 ».

Une fois l'appariement terminé, ou un message de fin d'appariement apparaît sur le périphérique Bluetooth.



4. Lisez une chanson sur le périphérique Bluetooth.

« BLUETOOTH » ou le nom de l'appareil connecté s'affiche sur l'afficheur de la face avant. « _ » s'affiche pour les caractères autres qu'alphanumériques dans le nom du périphérique.



HOME THEATER CONTROLLER app pour smartphones et tablettes

- HOME THEATER CONTROLLER, une app de commande dédiée pour les éléments Yamaha Home Theater, permet de commander cet appareil, notamment le mettre hors tension, changer de sources d'entrée, régler le volume et sélectionner un programme sonore au moyen d'un smartphone ou d'une tablette.
- Les appareils suivants acceptent cette app.
 - iPod touch (4ème génération ou ultérieure) avec iOS 5.1.1 ou ultérieur
 - iPhone 3GS ou ultérieur avec iOS 5.1.1 ou ultérieur
 - iPad avec iOS 5.1.1 ou ultérieur
 - Appareils Android (version 2.3.3 ou ultérieure)
 - Cette app utilise la communication sans fil Bluetooth.
 - Recherchez « HOME THEATER CONTROLLER » sur l'App Store d'Apple ou le site Web de Google Play pour télécharger l'application ou obtenir les toutes dernières informations sur l'application.
 - Android est une marque commerciale de Google Inc.
 - iPad, iPhone, iPod et iPod touch sont des marques commerciales d'Apple Inc., déposées aux États-Unis et dans d'autres pays.

Veuillez vous reporter au Mode d'emploi sur le CD-ROM fourni pour obtenir une explication détaillée des opérations.