

MOTIF XS Editor

Mode d'emploi

Table des matières

Qu'est-ce que le MOTIF XS Editor ?	2
Studio Manager	2
Studio Connections	2
A propos de l'Open Plug-in Technology.....	3
Structure des données du MOTIF XS Editor.....	4
Démarrage du MOTIF XS Editor	5
Exemple d'utilisation du MOTIF XS Editor	6
Fenêtre MOTIF XS Editor	12
Fonctions de base	34
Menu	36
Dépistage des pannes	52

- La copie des données de séquence de musique et/ou des fichiers audio numériques disponibles dans le commerce est strictement interdite sauf pour usage personnel.
- Les copyrights du logiciel et de ce mode d'emploi sont la propriété exclusive de Yamaha Corporation.
- Toute copie du logiciel ou reproduction totale ou partielle de ce manuel, par quelque moyen que ce soit, est expressément interdite sans l'autorisation écrite du fabricant.
- Yamaha n'offre aucune garantie quant à l'usage du logiciel ou de la documentation et ne peut être tenu pour responsable des résultats de l'utilisation de ce manuel ou du logiciel.
- Les captures d'écran qui illustrent ce mode d'emploi sont proposées à titre indicatif et peuvent être légèrement différentes de celles qui apparaissent sur votre ordinateur.
- Les noms des sociétés et des produits apparaissant dans ce mode d'emploi sont des marques commerciales ou déposées appartenant à leurs propriétaires respectifs.
- Cliquez sur le texte **en rouge** pour passer à la rubrique correspondante de ce mode d'emploi.

Ce mode d'emploi part du principe que vous êtes familiarisé avec les opérations liées à l'environnement Windows ou Macintosh. Si tel n'est pas le cas, veuillez vous reporter au mode d'emploi de votre logiciel Windows/Macintosh avant d'utiliser le MOTIF XS Editor.

Pour toute information sur la configuration matérielle requise, les connexions entre les périphériques et l'installation du logiciel MOTIF XS Editor, reportez-vous au Manuel d'installation et au mode d'emploi du périphérique MIDI correspondant.

Qu'est-ce que le MOTIF XS Editor ?

Le MOTIF XS Editor est un outil pratique qui vous permet de modifier et de sauvegarder les différents paramètres de votre générateur de sons MOTIF XS. Ces paramètres incluent les paramètres de voix et de mixage (modifiés à l'aide du mode Voice (Voix) ou Mixing (Mixage) du MOTIF XS), tels que le volume, le balayage panoramique, le générateur d'enveloppe, la coupure, etc. Le MOTIF XS Editor possède une interface graphique conviviale, grâce à laquelle vous pouvez éditer les différents paramètres de MOTIF XS depuis votre ordinateur, en utilisant la souris pour régler les boutons virtuels, les curseurs et les touches et en saisissant des valeurs à l'aide du clavier de l'ordinateur. Enfin, toutes les modifications apportées peuvent être sauvegardées sur l'ordinateur ou transmises à l'instrument MOTIF XS.

Vous pouvez utiliser le MOTIF XS Editor comme plug-in pour les logiciels ci-dessous.

- Studio Manager
- Logiciel DAW compatible avec Studio Connections

Studio Manager

Le Studio Manager V2 est une application multiplate-forme qui vous permet de lancer plusieurs applications Editor en vue de contrôler des produits matériels Yamaha à distance et de sauvegarder les réglages de plusieurs éditeurs. Vous pouvez exploiter le Studio Manager en tant qu'application autonome ou comme un logiciel plug-in dans les applications DAW compatibles avec Studio Connections, telles que Cubase 4 ou Cubase AI 4.

Pour plus d'informations, reportez-vous au mode d'emploi PDF du Studio Manager.

Studio Connections



Studio Connections est un projet conjoint lancé par Steinberg et Yamaha. Les systèmes de production de musique reposent de plus en plus souvent sur des logiciels et du matériel, d'où la nécessité d'une intégration plus étroite entre les deux composantes. Studio Connections propose un environnement de production de musique plus vaste et homogène, de sorte que l'utilisation du matériel et des logiciels soit à la fois plus simple et plus efficace. Studio Connections dispose des fonctions

suivantes.

Recall (Rappel)

Grâce à la fonction Recall, tous les réglages des différents éditeurs peuvent être sauvegardés dans Studio Manager et rappelés selon les besoins. Vous pouvez ainsi rappeler l'ensemble des réglages de plusieurs périphériques depuis le Studio Manager et contrôler le système tout entier de manière simple, instantanée et automatique.

Lors de l'exécution de la fonction Recall dans le Studio Manager, les réglages des paramètres des différents périphériques (MOTIF XS ou logiciel DAW installé sur l'ordinateur) sont synchronisés. Vous pouvez indiquer l'unité (MOTIF XS ou logiciel DAW) devant être considérée comme le dispositif maître pour le réglage de paramètres en configurant la fonction Auto Sync Setting (Réglage de la synchronisation automatique) (page 40).

La fonction Recall est particulièrement pratique lorsqu'elle est utilisée avec une application DAW compatible avec Studio Connections. Elle vous permet de sauvegarder les données de l'éditeur directement dans le fichier de projet de l'application DAW. Vous pouvez dès lors rappeler automatiquement tous les réglages matériels nécessaires simplement en ouvrant le fichier de projet.

Audio Integration (Intégration audio)

Les logiciels plug-in tels que les logiciels synthétiseurs et échantillonneurs sont extrêmement pratiques dans la mesure où ils vous permettent de modifier en toute facilité les divers réglages et paramètres au sein de l'application hôte. Contrôler le matériel n'est cependant pas aussi simple, compte tenu de la nécessité d'effectuer diverses configurations, comme les connexions audio, les réglages du pilote et les connexions des ports MIDI.

Grâce au logiciel DAW compatible avec Studio Connections, vous pouvez contrôler le synthétiseur matériel externe à partir de l'application, sans qu'il soit nécessaire de configurer des connexions complexes dans une application logicielle DAW – aussi facilement qu'avec un logiciel plug-in. La fonction Audio Integration rend tout cela possible. Pour plus de détails sur les fonctions Recall et Audio Integration, visitez notre site Web à l'adresse :

<http://www.studioconnections.org/>

A propos de l'Open Plug-in Technology

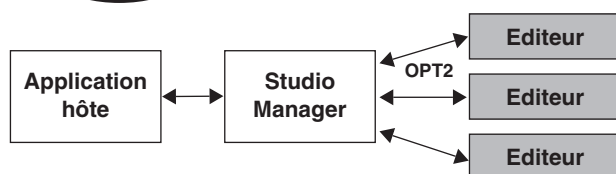
L'Open Plug-in Technology (OPT, Technologie de plug-in ouvert) est un format de logiciel qui vous permet de contrôler des périphériques MIDI à partir d'un logiciel musical DAW. Vous pouvez par exemple démarrer et faire fonctionner différents éléments de votre système musical, tels que les éditeurs de voix du synthétiseur et les éditeurs de commande de mixage, directement à partir d'un logiciel compatible avec l'OPT, sans devoir les utiliser séparément. Par ailleurs, il n'est plus nécessaire de configurer les pilotes MIDI pour chaque application, ce qui simplifie votre système de production de musique et rend les opérations plus simples et plus transparentes.

Outre l'OPT d'origine, l'Open Plug-in Technology version 2 (OPT 2), conçu pour Studio Connections, est également disponible. L'application hôte Studio Manager prend en charge l'OPT 2.

A propos de l'OPT 2



L'OPT 2 est un format plug-in qui améliore l'OPT niveau 1 (Panels) et propose certaines fonctions pratiques destinées à Studio Connections.



Les logiciels plug-in compatibles avec l'OPT 2 sont indirectement connectés à l'application DAW compatible avec Studio Connections, via le Studio Manager.

Structure des données du MOTIF XS Editor

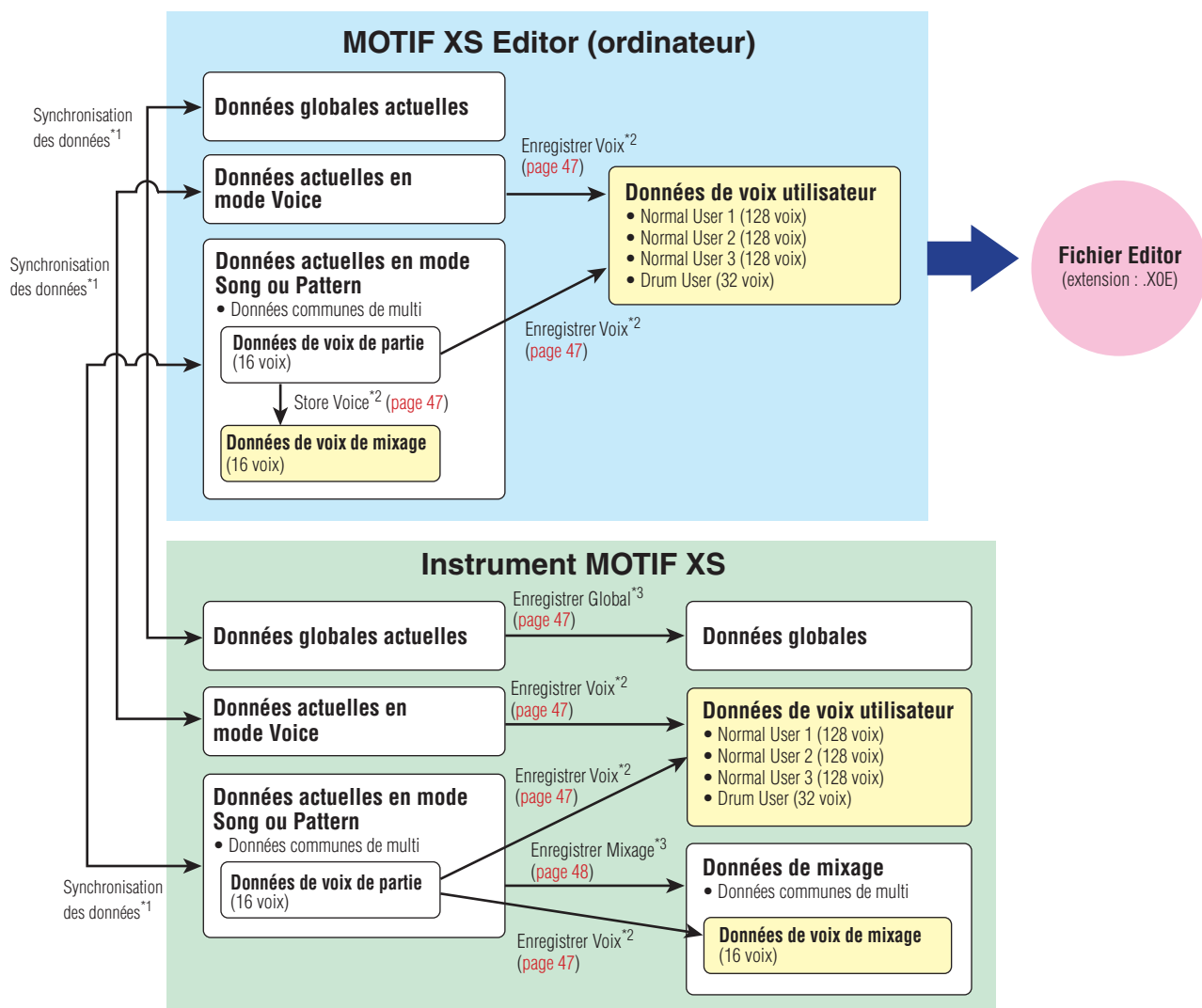
Le MOTIF XS Editor vous permet de créer les données suivantes et de les sauvegarder dans un même fichier (extension : XOE).

- Données globales actuelles (dernier état des paramètres globaux édités)
- Données actuelles en mode Voice (dernier état de la voix éditée)
- Données actuelles en mode Song/Pattern (Morceau/Motif) (composés de la configuration du mixage, du dernier état de la voix éditée et de 16 voix de mixage)
- Données de voix utilisateur (composées de trois banques de voix normales et d'une banque de voix de batterie)

Les réglages actuels incluent les derniers réglages des paramètres Common (Commun) et Element (Elément) pour la dernière voix attribuée à chacune des parties 1 à 16, ainsi que les réglages de paramètres de mixage, tels que l'attribution de la voix, le panoramique, le volume et l'effet de chaque partie. Parmi les banques de voix, seules les données de la banque de voix de mixage font partie des réglages actuels. Le MOTIF XS Editor vous permet d'éditer les paramètres (paramètres Element inclus) de la voix attribuée à chaque partie et de sauvegarder le dernier état d'édition en tant que fichier, sans pour autant le stocker en tant que voix utilisateur ou voix de mixage. Vous pouvez ainsi rappeler facilement le dernier état de l'édition précédente en ouvrant le fichier.

NOTE Le MOTIF XS Editor gère les données globales, qui incluent certains des paramètres affichés sur la ligne « G » de la section Mixer (Console de mixage) et tous les paramètres situés sous Global Settings (Réglages globaux) dans la section Parameter Category (Catégorie de paramètres) (pages 20 et 23).

Le schéma ci-dessus présente la structure des données créées via le MOTIF XS Editor, la structure des données stockées dans la mémoire interne de l'instrument MOTIF XS et la relation entre ces deux types de données.



*1 Lorsque l'instrument MOTIF XS est correctement connecté à l'ordinateur et que l'état « ONLINE » est activé, l'édition d'un paramètre au niveau du MOTIF XS Editor affecte le même paramètre du MOTIF XS et vice versa.

*2 L'opération Store Voice (Stocker la voix) du MOTIF XS Editor stocke les données de voix dans les mémoires de l'instrument MOTIF XS et du MOTIF XS Editor.

*3 Les opérations Store Global (Stocker données globales) et Store Mixing (Stocker mixage) stockent uniquement les données dans la mémoire de l'instrument MOTIF XS.

Démarrage du MOTIF XS Editor

Installez le pilote (pilote USB-MIDI ou AI), le Studio Manager et le MOTIF XS Editor en vous reportant aux manuels d'installation respectifs, puis, si nécessaire, installez une application hôte telle que Cubase. Une fois la connexion requise établie et le paramètre MIDI IN/OUT (Entrée/Sortie MIDI) réglé sur « USB » ou « mLAN » dans le mode Utility (Utilitaire), suivez les instructions ci-dessous pour démarrer le MOTIF XS Editor.

NOTE Pour plus de détails sur la connexion du MOTIF XS à l'ordinateur, reportez-vous au mode d'emploi du MOTIF XS.

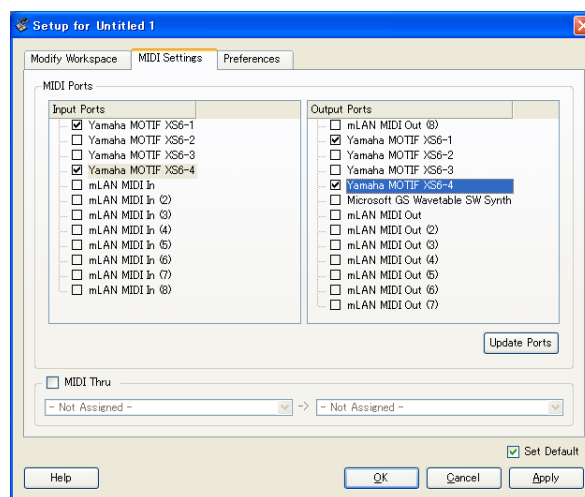
1. Démarrez le Studio Manager.

Le Studio Manager peut être démarré en tant que logiciel plug-in dans le logiciel DAW compatible avec Studio Connections ou en tant qu'application autonome.

2. Configurez les ports MIDI.

En cas de démarrage du Studio Manager en tant qu'application autonome :

Configurez les ports MIDI en appelant la fenêtre MIDI Ports (Ports MIDI) via [File] (Fichier) → [Setup] (Configuration) ([SM2] → [Preference] (Préférence) pour Mac) → [MIDI Settings] (Réglages MIDI). Si la connexion est effectuée à l'aide d'un câble USB, cochez les cases des ports 1 et 4 du MOTIF XS pour les ports d'entrée et de sortie, comme illustré ci-dessous. Si la connexion est effectuée à l'aide d'un câble IEEE 1394, cochez les cases des ports correspondant à l'entrée MIDI mLAN et à la sortie MIDI mLAN du MOTIF XS pour les ports d'entrée et de sortie.



En cas de démarrage du Studio Manager en tant que plug-in :

Configurez les ports MIDI au niveau de l'application DAW. Pour plus d'informations, reportez-vous au mode d'emploi de votre application DAW.

Lors de la connexion du MOTIF XS à un ordinateur via un câble USB, les ports MIDI sont automatiquement configurés lorsque vous démarrez Studio Manager à partir de Cubase 4 ou Cubase AI 4. C'est également le cas lors de la connexion du MOTIF XS à un ordinateur via un câble IEEE 1394 et de l'installation de « Extensions for Steinberg DAW » sur l'ordinateur.

3. Démarrez le MOTIF XS Editor à partir de la fenêtre du Studio Manager.

Pour plus de détails, reportez-vous au manuel d'installation et au mode d'emploi PDF du Studio Manager.

Lors de l'utilisation du Studio Manager en tant que logiciel plug-in avec les fonctions Audio Integration de Studio Connections (dans un logiciel DAW compatible), vous pouvez démarrer le MOTIF XS Editor de la même façon que n'importe quel autre logiciel synthétiseur. Pour plus de détails, consultez le site Web suivant.

<http://www.studioconnections.org/>

Exemple d'utilisation du MOTIF XS Editor

Il n'existe pas de façon unique d'utiliser les nombreux composants du MOTIF XS Editor. Vos besoins et préférences en matière d'édition peuvent différer. L'exemple suivant propose toutefois un guide pas à pas simple sur la manière d'utiliser le MOTIF XS Editor. A titre d'exemple, cette section vous explique comment éditer une voix en mode Voice et un programme de mixage en mode Song, puis stocker les données modifiées dans la mémoire de l'instrument MOTIF XS et enregistrer le résultat final de votre édition dans un fichier.

NOTE Si l'indication [Song] ou [Pattern] (en haut à gauche de l'écran) est activée, suivez les instructions ci-dessous à partir de l'étape 1. Si l'indication [Voice] est activée, commencez à l'étape 2.

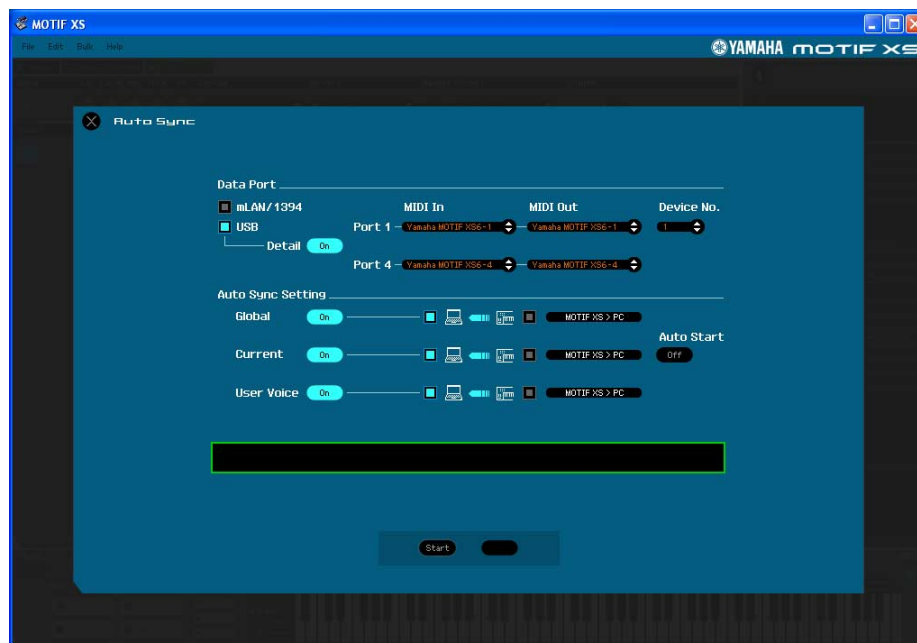
1. Activez le mode Voice en cliquant sur l'indication [Voice] (en haut à gauche de l'écran).

Si l'indication [ONLINE]/[OFFLINE] (En ligne/Hors ligne) affiche [ONLINE] avant le changement de mode, la fenêtre Auto Sync (Synchronisation auto) est automatiquement appelée lors de l'exécution de cette étape. L'étape 2 étant désormais superflue, vous pouvez passer à l'étape 3.

2. Cliquez sur [OFFLINE] pour appeler la fenêtre Auto Sync si l'indication [ONLINE]/[OFFLINE] affiche [OFFLINE].

3. Dans la fenêtre Auto Sync, définissez les paramètres de communication, tels que Input Port (Port d'entrée), Output Port (Port de sortie) et Device Number (Numéro du périphérique), dans la section Data Port (Port de données), puis indiquez le sens de la synchronisation automatique des données (sous Global, Current et Voice) dans la section Auto Sync Setting.

Si vous souhaitez utiliser les réglages du MOTIF XS comme données de départ de l'édition, activez les cases Global, Current et User Voice sous Auto Sync Setting de manière à ce que le flux de données parte de l'instrument vers l'ordinateur. Si vous souhaitez utiliser les réglages du MOTIF XS Editor comme données de départ, définissez Global, Current et Voice dans le sens inverse, de manière à ce que la flèche indique que le flux de données part de l'ordinateur vers le clavier. Pour plus de détails, reportez-vous à la [page 39](#).



! ATTENTION

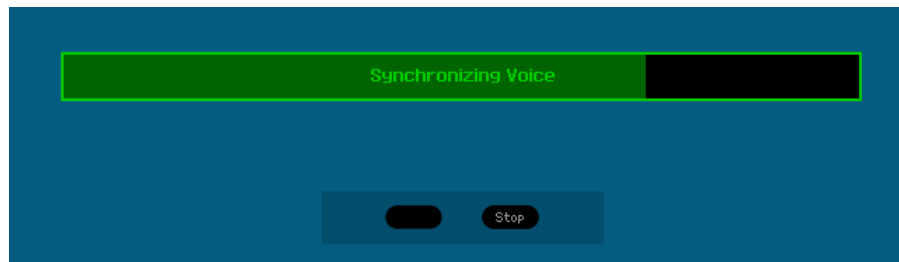
Gardez à l'esprit que lorsque vous activez Global, Current et User Voice, vous autorisez la synchronisation de données de l'ordinateur vers le MOTIF XS (instrument), puis cliquez sur la touche [Start] (Démarrer), situé en bas de l'écran. Ces types de données actuellement présents sur le MOTIF XS Editor sont transmis au MOTIF XS et écrasent et effacent automatiquement toutes les données correspondantes présentes dans la mémoire du MOTIF XS. Si vous souhaitez utiliser les réglages du MOTIF XS comme données de départ de l'édition, activez les cases Global, Current et User Voice sous Auto Sync Setting de manière à ce que le flux de données parte de l'instrument vers l'ordinateur.

ATTENTION

Notez que les réglages effectués ici sont prioritaires sur ceux définis dans le Studio Manager en ce qui concerne le transfert de données à des fins de synchronisation. Pour éviter toute perte de données, prenez soin de configurer la direction de transfert des données souhaitée, quel que soit le réglage du Studio Manager.

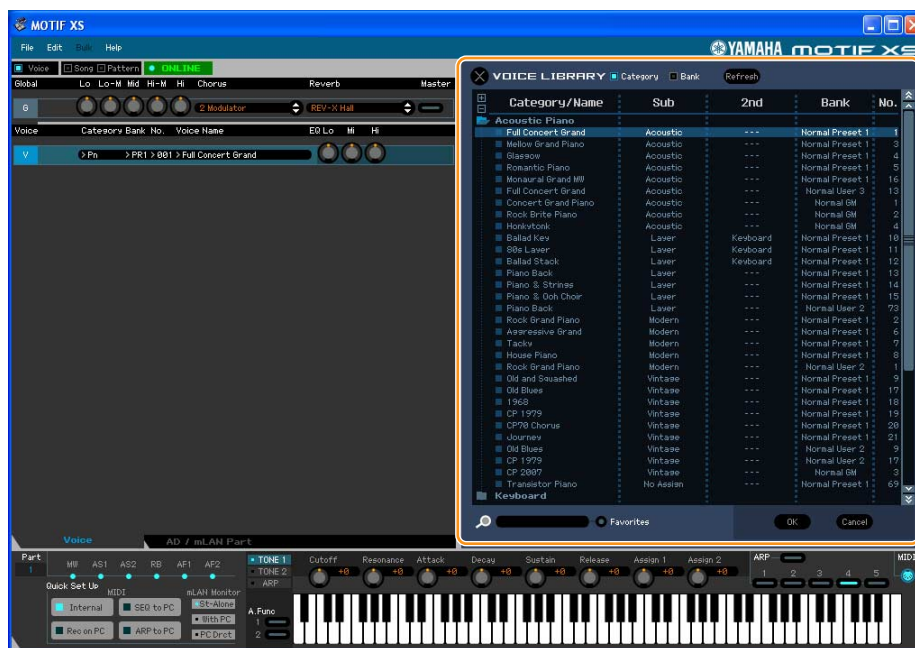
4. Cliquez sur [Start] en bas de la fenêtre Auto Sync.

Si les réglages des ports sont corrects, la synchronisation des données démarre. Une fois la synchronisation des données terminée, la fenêtre Auto Sync se ferme et l'indication OFFLINE est automatiquement remplacée par ONLINE. Lorsque l'état ONLINE est activé, l'édition d'un paramètre au niveau du MOTIF XS Editor affecte le même paramètre du MOTIF XS et inversement.



5. Editez la voix en mode Voice.

5-1 Sur la ligne « V » de la section Voice, cliquez sur le nom de la banque ou de la voix pour appeler la fenêtre VOICE LIBRARY (Bibliothèque de voix).



5-2 Dans la liste de la fenêtre VOICE LIBRARY, sélectionnez la voix souhaitée de manière à l'attribuer temporairement à la partie actuelle.

Vous pouvez écouter le son de la voix sélectionnée en cliquant sur une note quelconque du clavier virtuel ou du clavier du MOTIF XS.

5-3 Cliquez sur le nom de la voix ou sur [OK] en bas à droite de la fenêtre VOICE LIBRARY pour fermer cette dernière.

Vous pouvez annuler la sélection de la voix en cliquant sur la touche Close (Fermer) (X) ou [Cancel] (Annuler), situé dans la partie inférieure droite de la fenêtre. Lorsque vous exécutez cette opération, l'état original de la sélection de la voix est rétabli et la fenêtre VOICE LIBRARY se ferme.

⚠ ATTENTION

Si vous sélectionnez une autre voix, les modifications apportées à la précédente voix sélectionnée seront perdues. Si vous souhaitez sauvegarder ces modifications, veuillez à stocker la voix à l'aide de la fenêtre Store (Stocker) (page 47) avant de changer de voix.

5-4 Modifiez les paramètres de voix selon vos besoins.

Modifiez les paramètres (EQ, chœur, réverbération, etc.) de la ligne « V » en cliquant dessus.



Pour voir de quelle manière la modification du paramètre affecte le son de la voix, cliquez sur une note quelconque du clavier virtuel ou du clavier du MOTIF XS.



Pour effectuer des réglages précis de la voix sélectionnée, cliquez sur le bouton en forme de flèche (⬅) situé dans la partie supérieure du panneau droit, à côté de la fenêtre principale, pour appeler la section Detailed Parameter (Paramètres détaillés).



6. Stockez les réglages édités sous forme de voix utilisateur, si nécessaire.

6-1 Cliquez sur [Store Voice] (Stocker voix), sous [Edit] (Edition) dans la barre de menus, pour ouvrir la fenêtre Store (page 47).

6-2 Sélectionnez une banque de voix dans la liste suivante :

- Normal User 1 (Voix normale utilisateur 1)
- Normal User 2
- Normal User 3
- Drum User (Batterie utilisateur)

NOTE Les banques Normal User 1 – 3 apparaissent dans la fenêtre Store lorsque vous éditez la voix normale, tandis que la banque Drum User s'affiche lorsque vous modifiez la voix de batterie.

6-3 Ouvrez la banque sélectionnée, sélectionnez le numéro souhaité en guise de destination et saisissez le nom de la voix dans la zone située dans la partie supérieure de la fenêtre.

6-4 Cliquez sur [Store] pour stocker la voix éditée sous le numéro sélectionné de la banque choisie.

Cette opération stocke les données de voix dans la banque de voix utilisateur de l'instrument MOTIF XS et dans celle du MOTIF XS Editor.

⚠ ATTENTION

Lorsque vous exécutez l'opération de stockage, les réglages présents dans la mémoire de destination (de l'Editor et de l'instrument) sont écrasés. Sélectionnez le numéro de voix de destination avec soin afin de ne pas effacer accidentellement des données importantes.



NOTE Vous pouvez stocker les réglages des paramètres sous la ligne « G » en cliquant sur [Store Global] sous [Edit] dans la barre de menus.

7. Modifiez les paramètres de mixage en mode Song.

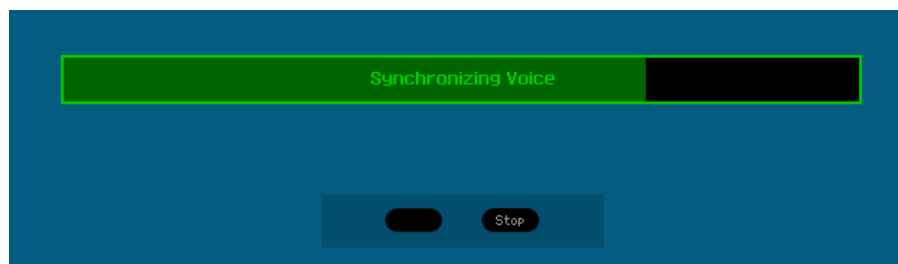
Cette section explique comment modifier un programme de mixage en mode Song.

7-1 Activez le mode Song en cliquant sur la partie [Song] de l'indication [Voice]/[Song]/[Pattern].

La fenêtre Auto Sync apparaît automatiquement.

7-2 Cliquez sur [Start] en bas de la fenêtre Auto Sync.

Si les réglages des ports sont corrects, la synchronisation des données démarre. La fenêtre Auto Sync se ferme dès que la synchronisation des données est terminée.



7-3 Modifiez les paramètres du mixage et de la voix attribués à chaque partie.

Pour modifier les valeurs d'origine des paramètres du morceau ou motif sélectionné, cliquez (glisser-déposer) sur chacun des paramètres, tels que l'EQ et les effets alignés à droite de « G » dans la section Global/Multi et sur « 1 » – « 16 » dans la section Part (Partie).



Pour voir de quelle manière la modification du paramètre affecte le son de la voix, cliquez sur une note quelconque du clavier virtuel.



Pour effectuer des réglages précis du multi sélectionné, cliquez sur le bouton en forme de flèche ◀ situé dans la partie supérieure du panneau droit, à côté de la fenêtre principale, pour appeler la section Detailed Parameter.

NOTE Le MOTIF XS Editor vous permet d'éditer les paramètres de voix en mode Song, Pattern et Voice. Le mode Voice vous permet d'éditer uniquement la voix sélectionnée. En mode Pattern ou Song, par contre, vous pouvez éditer les paramètres de la voix attribuée à chaque partie, ainsi que les paramètres de mixage. La voix éditée peut être stockée dans la même banque de voix qu'une voix utilisateur, quel que soit le mode utilisé pour l'édition.



8. Stockez la voix éditée ou un mixage, selon les besoins.

8-1 Sur l'instrument MOTIF XS, appuyez sur la touche [STORE] pour appeler la fenêtre Mixing Store (Stocker le mixage), sélectionnez la destination, puis appuyez sur la touche [ENTER] pour stocker le mixage édité.

Pour plus de détails, reportez-vous au mode d'emploi du MOTIF XS.

NOTE Vous pouvez également stocker le mixage édité en sélectionnant [Store Mixing] sous [Edit] dans la barre de menus. Notez que cette opération ne vous permet pas de sélectionner le morceau en tant que destination et que le mixage édité sera stocké dans le morceau actuellement sélectionné.

8-2 Choisissez la partie à laquelle la voix souhaitée est affectée, sélectionnez [Store Voice] sous [Edit] dans la barre de menus pour appeler la fenêtre Store (page 47), puis stockez la voix à l'aide des mêmes opérations qu'aux étapes 6-1, 6-2, 6-3 et 6-4.

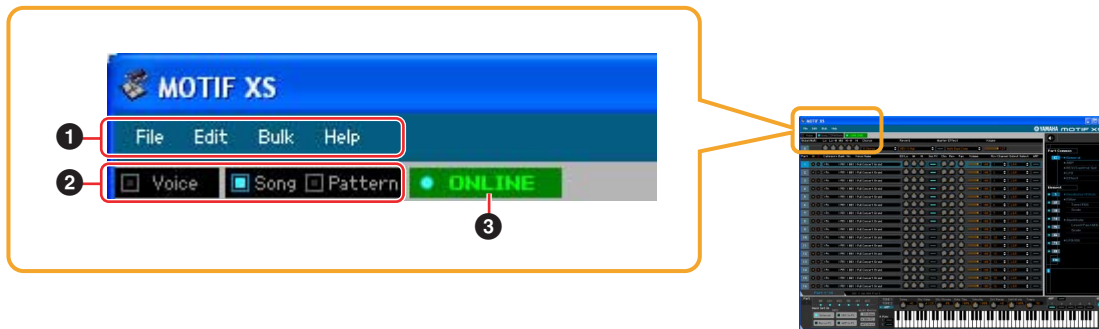
9. Cliquez sur [Save] (Enregistrer) ou [Save As] (Enregistrer sous) sous [File], dans la barre de menus, pour enregistrer les données éditées dans un fichier (extension : *.X0E).

L'ensemble des réglages effectués et des données de voix stockées dans les banques utilisateur sont enregistrés dans un fichier unique (extension : X0E). La prochaine fois que vous ouvrez ce fichier pour appeler la fenêtre Auto Sync, cliquez sur [Start] pour synchroniser l'état des paramètres du MOTIF XS Editor et de l'instrument MOTIF XS.

- Lorsque vous lancez le MOTIF XS Editor à partir du Studio Manager, vous pouvez enregistrer les données du MOTIF XS Editor dans le fichier de document du Studio Manager.
- Si vous utilisez un logiciel DAW (station de travail audionumérique) compatible avec Studio Connections en même temps que le Studio Manager, les données du MOTIF XS Editor pourront être enregistrées dans un fichier de projet de l'application DAW.

Fenêtre MOTIF XS Editor

Section générale



1 File, Edit, Bulk (Bloc), Help (Aide)

Reportez-vous à la [page 36](#).

2 Mode Voice/Song/Pattern

Permet de définir le mode du MOTIF XS, à savoir Voice, Song ou Pattern. Lorsque « Voice », « Song » ou « Pattern » est sélectionné ici, le mode du MOTIF XS change en conséquence et la fenêtre Auto Sync ([page 51](#)) s'ouvre. Une fois les paramètres définis comme il se doit dans cette fenêtre, cliquez sur [Start] pour procéder à la synchronisation des données entre le MOTIF XS Editor et le MOTIF XS.

3 ONLINE/OFFLINE

Cliquez ici pour faire basculer l'état du MOTIF XS Editor entre les états « ONLINE » et « OFFLINE ». Si l'indication « ONLINE » est présente, l'état édité sera entièrement synchronisé entre le MOTIF XS Editor et le MOTIF XS, ce qui signifie que l'édition d'un paramètre au niveau du MOTIF XS Editor affecte le même paramètre du MOTIF XS et inversement. Lorsque l'option « OFFLINE » est sélectionnée, l'édition effectuée au niveau du MOTIF XS Editor n'affecte pas le MOTIF XS (et inversement) et ce, même si le MOTIF XS est connecté à un ordinateur.

Notez que l'indication affichée ici change automatiquement en fonction de l'état de communication entre le MOTIF XS Editor et le MOTIF XS. Par exemple, l'état ONLINE deviendra automatiquement OFFLINE si le câble est accidentellement déconnecté.

1

Indique que l'état actuellement défini est ONLINE. Cliquez ici pour appeler l'état OFFLINE (2), détaillé ci-dessous. Gardez à l'esprit que l'indication ONLINE ne pourra pas être activée si le port MIDI n'est pas défini correctement ou si le MOTIF XS n'est pas correctement connecté à un ordinateur.

2

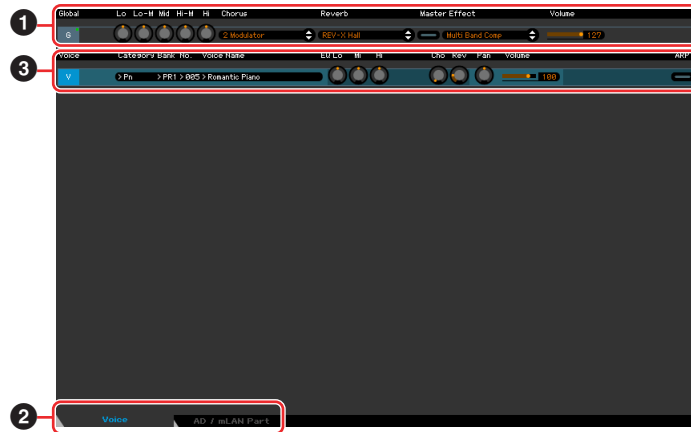
Cette indication OFFLINE signale que le port MIDI est correctement défini et que le MOTIF XS est correctement connecté à un ordinateur. Cliquez ici pour ouvrir la fenêtre Auto Sync. Dans la fenêtre Auto Sync, vous pouvez synchroniser les réglages entre MOTIF XS Editor et le MOTIF XS en cliquant sur la touche [Start]. Une fois la synchronisation des données terminée, la fenêtre Auto Sync se ferme et l'état du MOTIF XS Editor passe de OFFLINE à ONLINE.

NOTE Si les réglages Global, Current et Voice sont tous désactivés et le réglage Auto Start (Démarrage automatique) activé dans la fenêtre Auto Sync, le fait de cliquer ici fait passer l'état du MOTIF XS Editor de OFFLINE à ONLINE sans ouvrir la fenêtre Auto Sync.

3

Cette indication OFFLINE signale que le port MIDI n'est pas défini correctement et que le MOTIF XS n'est pas correctement connecté à un ordinateur. Cliquez ici pour ouvrir la fenêtre Auto Sync. Après avoir connecté le MOTIF XS à un ordinateur, configurez le port MIDI correctement et cliquez la touche [Start] de la fenêtre Auto Sync pour procéder à la synchronisation des données entre le MOTIF XS Editor et le MOTIF XS. Une fois la synchronisation des données terminée, la fenêtre Auto Sync se ferme et l'état de l'éditeur passe de OFFLINE à ONLINE.

Section Mixer (lorsque Voice/Song/Pattern est réglé sur « Voice »)

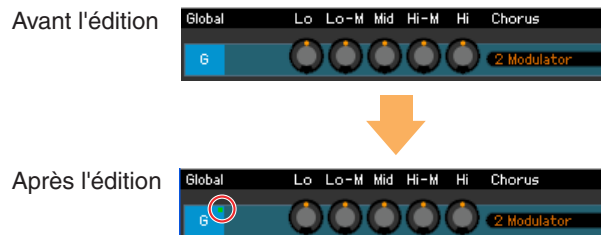


1 Global

Cette bande vous permet d'éditer les principaux paramètres (ceux liés aux effets, par exemple) en mode Voice. Lorsque vous cliquez sur « G », la section est activée comme illustré ci-dessous.



NOTE Lors de l'édition des paramètres Global décrits ci-dessous, un petit carré s'affiche dans la partie supérieure droite de la zone « G » jusqu'à ce que vous sauvegardiez les données éditées dans un fichier. Cette indication correspond à l'indicateur [F] vert (page 25).



Lo, Lo-M, Mid, Hi-M, Hi (Master EQ) (Egaliseur principal)

Permet d'éditer les paramètres Master EQ.

Chorus (Chœur)

Permet de sélectionner le type de chœur.

Reverb (Réverbération)

Permet de sélectionner le type de réverbération.

Master Effect (Effet principal)

Active ou désactive l'effet principal et sélectionne le type d'effet principal.

Volume

Règle le volume général.

2 Onglet [Voice]/[AD/mLAN Part] (Partie AN/mLAN)

Sélectionne les parties à éditer parmi [Voice] et [AD/mLAN Part]. Dans l'illustration ci-dessous, l'onglet [Voice] est activé.



3 Voice

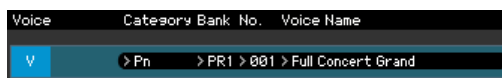
Lorsque [Voice] est sélectionné :

Modifie les paramètres de voix. Lorsque vous cliquez sur la ligne « V », la section est activée comme illustré ci-dessous.

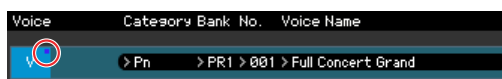


NOTE Lors de l'édition des paramètres de voix décrits ci-dessous, un petit carré s'affiche dans la partie supérieure droite de la zone « V » jusqu'à ce que vous sauvegardiez les données éditées dans un fichier ou que vous les stockiez en tant que voix. Cette indication correspond à l'indicateur [V] bleu (page 28).

Avant l'édition



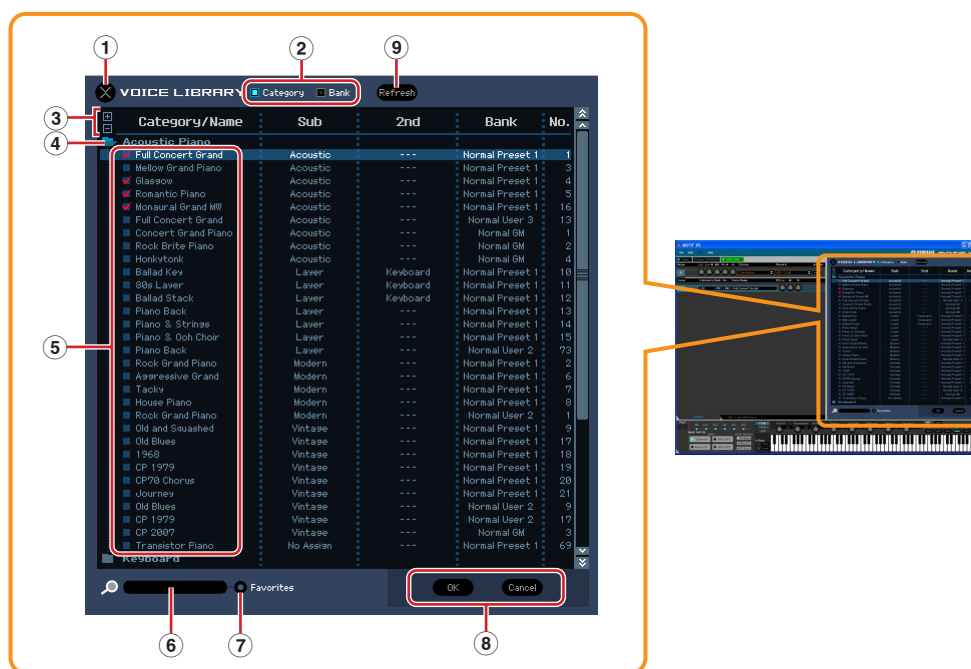
Après l'édition



Category (Catégorie), Bank, (Banque), No. (N°) et Voice Name (Nom de la voix)

Indique la catégorie, la banque et le nom de la voix. Lorsque vous cliquez ici, la fenêtre VOICE LIBRARY apparaît dans la moitié droite de l'écran, de sorte que vous pouvez sélectionner une autre voix pour l'édition.

VOICE LIBRARY



1 Touche Close (Fermer)

Cliquez sur cette touche pour fermer la fenêtre sans appliquer les modifications au MOTIF XS Editor.

2 Cases à cocher [Category]/[Bank]

Cochez une de ces cases pour déterminer si les voix répertoriées ici sont réparties dans des dossiers Category ou Bank.

3 Touches [+]/[-]

Cliquez sur la touche [+] pour ouvrir tous les dossiers de manière à ce que les voix de tous les dossiers apparaissent. Cliquez sur la touche [-] pour fermer tous les dossiers.

4 Dossier (Category ou Bank)

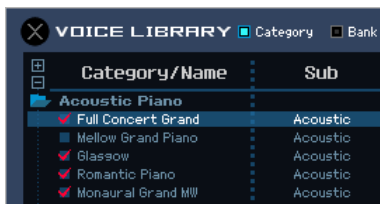
Cliquez sur chaque dossier pour l'ouvrir ou le fermer.

5 Voix

Affiche les voix contenues dans le dossier. Vous pouvez sélectionner une voix temporairement en cliquant dessus. Si vous double-cliquez sur une voix, la voix en question sera sélectionnée et la fenêtre se ferme. Vous pouvez également copier la ou les voix prédéfinies et la ou les voix utilisateur depuis leur emplacement d'origine vers n'importe quel emplacement de la banque utilisateur en les faisant glisser. Dans la banque utilisateur, vous pouvez réorganiser les voix en les faisant glisser vers un nouvel emplacement.

Lorsque la case Category est cochée, une case à cocher apparaît à gauche des différentes voix.

Si vous cochez les cases de vos voix préférées ou de celles que vous utilisez le plus, vous pourrez appeler une liste de ces voix dans la fenêtre VOICE LIBRARY en cochant la case [Favorites] (Favoris).



NOTE Les opérations de sélection, copie, collage et glisser-déposer de plusieurs voix s'effectuent de la même manière que dans le système d'exploitation de votre ordinateur.

NOTE Si vous cliquez avec le bouton droit de la souris sur cette section et sélectionnez un menu, vous pourrez utiliser les fonctions suivantes.

- Ouverture/fermeture de l'ensemble des dossiers
- Détermination de la répartition des voix répertoriées ici dans les dossiers Category ou Bank
- Copier/coller
- Modification du nom de la voix
- Désactivation de toutes les cases à cocher Favorites à gauche des voix

6 Zone de recherche

Vous pouvez rechercher la voix souhaitée en saisissant un mot-clé ici.

7 Case à cocher [Favorites]

Cochez cette case pour appeler une liste de vos voix préférées dans la fenêtre VOICE LIBRARY. Vous pouvez sélectionner vos voix préférées ou celles que vous utilisez le plus souvent en cochant les cases appropriées (qui apparaissent uniquement lorsque la case [Category] est activée) situées à gauche de chaque voix.

8 Touches [OK]/[Cancel]

Cliquez sur la touche [OK] pour appliquer les réglages et fermer la fenêtre. Cliquez sur la touche [Cancel] pour fermer la fenêtre sans appliquer la sélection de voix.

9 Refresh (Actualiser)

Lorsque la fenêtre VOICE LIBRARY est affichée dans le MOTIF XS Editor et que vous stockez la ou les voix au niveau du MOTIF XS, il est possible que les noms des voix apparaissant dans la fenêtre VOICE LIBRARY et sur le MOTIF XS soient différents. Dans ce cas, cliquez sur cette touche pour actualiser les noms de voix de la fenêtre VOICE LIBRARY.

EQ Lo, Mi, Hi (Part EQ) (Egaliseur de partie)

Permet d'ajuster les réglages d'égaliseur de la voix actuelle.

Cho, Rev, Pan (chœur, réverbération, panoramique)

Permet d'ajuster le niveau de transmission du chœur et de la réverbération et la position de balayage panoramique stéréo de la voix actuelle à l'aide des boutons graphiques.

Volume

Règle le volume de la voix actuelle.

ARP (Arpège)

Permet d'activer ou de désactiver la reproduction d'arpèges de la voix actuelle.

Lorsque [AD/mLAN Part] est sélectionné :

Cette section vous permet d'éditer les paramètres de la partie AN/mLAN en mode Voice. Lorsque vous cliquez sur la ligne « AD » ou « mLAN », la section est activée comme illustré ci-dessous.

Cho, Rev, Pan (chœur, réverbération, panoramique)

Permet d'ajuster le niveau de transmission du chœur et de la réverbération et la position de balayage panoramique stéréo de la partie AN/mLAN en mode Voice à l'aide des boutons graphiques.

Volume

Permet d'ajuster le volume de la partie AN/mLAN.

Output Select (Sélection de la sortie)

Détermine la ou les sorties spécifiques de la partie AN/mLAN.

Écran LCD	Prises de sortie	Stéréo/Mono
L&R	OUTPUT L et R	Stéréo
asL&R	ASSIGNABLE OUTPUT L et R	Stéréo
m1&2	mLAN OUTPUT 1 et 2	Stéréo (1 : G, 2 : D)
m3&4	mLAN OUTPUT 3 et 4	Stéréo (3 : G, 4 : D)
m5&6	mLAN OUTPUT 5 et 6	Stéréo (5 : G, 6 : D)
m7&8	mLAN OUTPUT 7 et 8	Stéréo (7 : G, 8 : D)
m9&10	mLAN OUTPUT 9 et 10	Stéréo (9 : G, 10 : D)
m11&12	mLAN OUTPUT 11 et 12	Stéréo (11 : G, 12 : D)
m13&14	mLAN OUTPUT 13 et 14	Stéréo (13 : G, 14 : D)
asL	ASSIGNABLE OUTPUT L	Mono
asR	ASSIGNABLE OUTPUT R	Mono
m1	mLAN OUTPUT 1	Mono
:	:	:
m14	mLAN OUTPUT 14	Mono

Section Mixer (lorsque Voice/Song/Pattern est réglé sur « Song » ou « Pattern »)

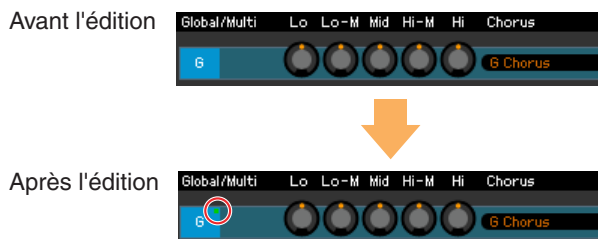


1 Global

Cette bande vous permet d'éditer les principaux paramètres (ceux liés aux effets, par exemple) en mode Song ou Pattern. Lorsque vous cliquez sur « G », la section est activée comme illustré ci-dessous.



NOTE Lors de l'édition des paramètres Global décrits ci-dessous, un petit carré s'affiche dans la partie supérieure droite de la zone « G » jusqu'à ce que vous sauvegardiez les données éditées dans un fichier. Cette indication correspond à l'indicateur [F] vert (page 28).



Lo, Lo-M, Mid, Hi-M, Hi (Master EQ)

Permet d'ajuster le réglage Master EQ.

Chorus

Permet de sélectionner le type de chœur.

Reverb

Permet de sélectionner le type de réverbération.

Master Effect

Active ou désactive l'effet principal et sélectionne le type d'effet principal.

Volume

Règle le volume général.

2 Onglet [Part 1-16]/[AD/mLAN Part]

Sélectionne les parties à éditer parmi [Part 1-16] et [AD/mLAN Part]. Dans l'illustration ci-dessous, l'onglet [Part 1-16] est sélectionné.



3 Part (Partie)

Lorsque [Part 1-16] est sélectionné :

Cette section vous permet d'éditer les paramètres de chaque partie. Si vous cliquez sur un chiffre entre 1 et 16, la partie correspondante sera activée. Dans l'illustration ci-dessous, la partie 1 est activée.

NOTE Lors de l'édition des paramètres Voice, tels que les paramètres Element de chaque partie, un petit carré s'affiche dans la partie supérieure droite de la zone « 1 » – « 16 » jusqu'à ce que vous stockiez la voix éditée en tant que voix utilisateur ou voix de mixage ou que vous sauvegardiez les données éditées dans un fichier. Cette indication correspond à l'indicateur [V] bleu (page 28).



Part (Numéro de la partie)

Indique le numéro de la partie. Si vous cliquez sur ce bouton, la partie correspondante sera activée.

NOTE Dans certains cas, la sélection d'un numéro de partie au niveau du MOTIF XS Editor n'entraîne pas la modification du numéro de partie sur le MOTIF XS et inversement et ce, même si l'état ONLINE du MOTIF XS Editor est activé. Si vous tombez sur un tel cas et voulez que le numéro de partie du MOTIF XS corresponde à celui du MOTIF XS Editor, modifiez le numéro de partie via les commandes du panneau du MOTIF XS.

Mute (Assourdissement)/Solo



1 Mute

Définit l'état d'assourdissement de chaque partie. Si vous cliquez sur « M », l'état d'assourdissement de l'ensemble des parties sera modifié.

2 Solo

Sélectionne la partie solo. Vous ne pouvez isoler qu'une seule partie à la fois.

Category, Bank, No. et Voice Name

Indique la catégorie, la banque et le nom de la voix attribuée à chaque partie. Lorsque vous cliquez sur ce bouton, la fenêtre VOICE LIBRARY apparaît dans la section de droite de l'écran, de sorte que vous puissiez sélectionner une autre voix pour la partie actuelle. La fenêtre VOICE LIBRARY fonctionne de la même manière qu'en mode Voice ; pour plus de détails, reportez-vous à la page 14.

EQ Lo, Mi, Hi (Part EQ)

Permet d'ajuster les réglages d'égaliseur de chaque partie.

Ins.FX (Insertion Effect Switch, Commutateur d'effet d'insertion)

Permet d'activer ou de désactiver l'effet d'insertion.

NOTE Les effets d'insertion peuvent être appliqués à un maximum de huit parties.

Cho, Rev, Pan (chœur, réverbération, panoramique)

Permet d'ajuster le niveau de transmission du chœur et de la réverbération et la position de balayage panoramique stéréo de chaque partie à l'aide des boutons graphiques.

Volume

Règle le volume de chaque partie.

Rcv Channel (Receive Channel, Canal de réception)

Détermine le canal de réception MIDI de chaque partie.

Output Select

Permet de sélectionner la ou les sorties spécifiques d'une partie. Les réglages suivants sont disponibles.

Ecran LCD	Prises de sortie	Stéréo/Mono
L&R	OUTPUT L et R	Stéréo
asL&R	ASSIGNABLE OUTPUT L et R	Stéréo
m1&2	mLAN OUTPUT 1 et 2	Stéréo (1 : G, 2 : D)
m3&4	mLAN OUTPUT 3 et 4	Stéréo (3 : G, 4 : D)
m5&6	mLAN OUTPUT 5 et 6	Stéréo (5 : G, 6 : D)
m7&8	mLAN OUTPUT 7 et 8	Stéréo (7 : G, 8 : D)
m9&10	mLAN OUTPUT 9 et 10	Stéréo (9 : G, 10 : D)
m11&12	mLAN OUTPUT 11 et 12	Stéréo (11 : G, 12 : D)
m13&14	mLAN OUTPUT 13 et 14	Stéréo (13 : G, 14 : D)
asL	ASSIGNABLE OUTPUT L	Mono
asR	ASSIGNABLE OUTPUT R	Mono
m1	mLAN OUTPUT 1	Mono
:	:	:
m14	mLAN OUTPUT 14	Mono
drum	Voir ci-dessous*	Voir ci-dessous*

* Lorsqu'une voix normale est attribuée à la partie éditée, la valeur indiquée est « L&R (dr) » et le son est envoyé via les prises OUTPUT L et R en stéréo. Lorsqu'une voix de batterie est attribuée à la partie éditée, la valeur indiquée est « drum » et le son est envoyé via les prises configurées pour le paramètre Output Select de l'écran Drum Key Edit (Edition des touches de batterie) du MOTIF XS Editor.

NOTE Selon le réglage de la fonction Quick Setup (Configuration rapide) (page 32), le signal audio des parties configurées sur « L&R » ou « m1 » – « m14 » ou « m1&2 » – « m13&14 » est envoyé via la prise OUTPUT L/R et le connecteur mLAN.

ARP (Arpège)

Active ou désactive la reproduction d'arpèges pour chaque partie.

NOTE Un maximum de quatre parties peuvent reproduire l'arpège simultanément.

Lorsque [AD/mLAN Part] est sélectionné :

Cette section vous permet d'éditer les paramètres de la partie AN/mLAN en mode Song ou Pattern. Lorsque vous cliquez sur la ligne « AD » ou « mLAN », la section est activée comme illustré ci-dessous.



Ins FX (Effet d'insertion)

Active ou désactive l'effet d'insertion (uniquement pour la partie AN).

Cho, Rev, Pan (chœur, réverbération, panoramique)

Permet d'ajuster le niveau de transmission du chœur et de la réverbération et la position de balayage panoramique stéréo de la partie AN/mLAN à l'aide des icônes de bouton.


Volume

Permet d'ajuster le volume de la partie AN/mLAN.

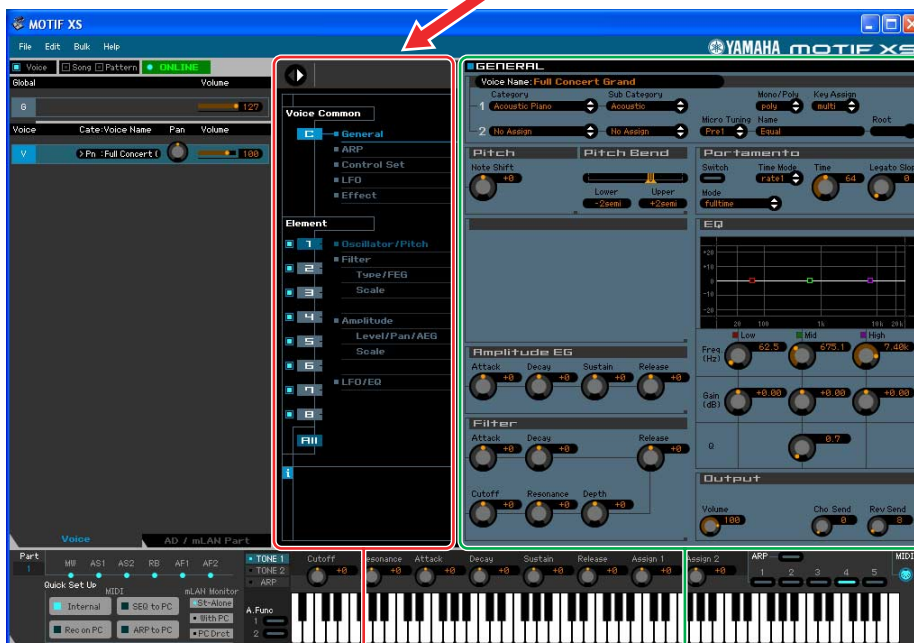
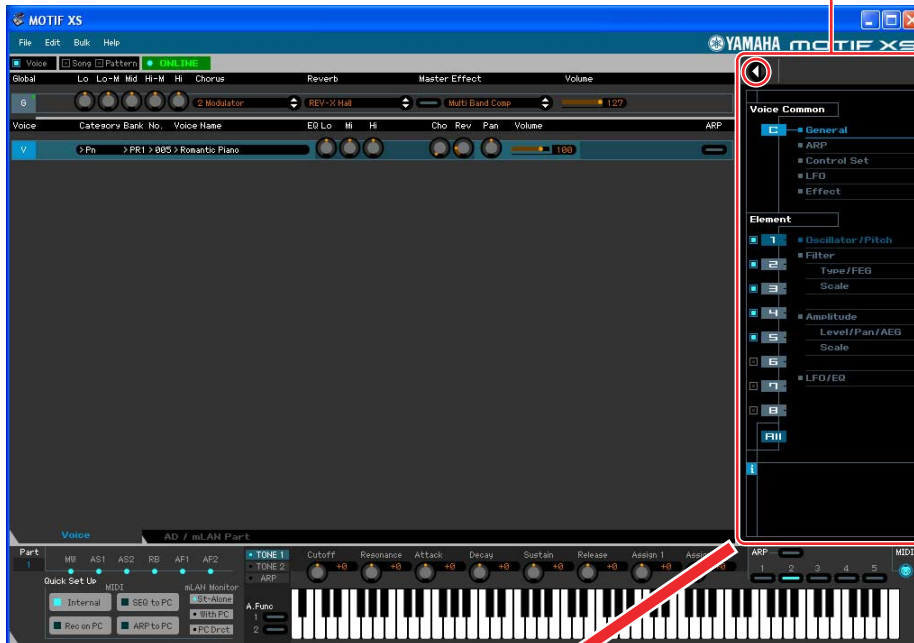
Output Select

Détermine la ou les sorties spécifiques de la partie AN/mLAN. Les réglages disponibles sont les mêmes que pour la partie AN/mLAN en mode Voice. Reportez-vous à la page 16.

Section Parameter Category (lorsque Voice/Song/Pattern est réglé sur « Voice »)

Vous pouvez éditer les paramètres détaillés de la partie sélectionnée en cliquant sur le bouton  (situé dans la partie supérieure droite de la fenêtre, sous le nom du modèle) de manière à appeler la section Detailed Parameter. Lorsque la section Detailed Parameter est appelée, la section Parameter Category se déplace vers la droite, comme illustré ci-dessous.

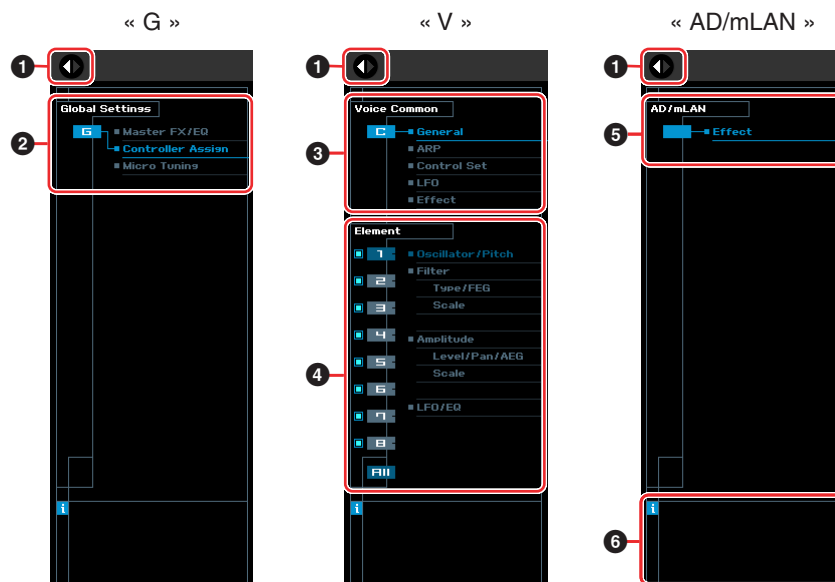
Section Parameter Category



Section Parameter Category

Section Detailed Parameter

Les catégories indiquées dans la section Parameter Category varient en fonction de la ligne sélectionnée : G, V ou AD/mLAN Part, ainsi qu'illustré ci-dessous. Lorsque vous cliquez sur une catégorie, les paramètres correspondants s'affichent dans la section Detailed Parameter. L'indication « G » illustrée ci-dessous apparaît lorsque vous cliquez sur la ligne « G ». L'indication « V » illustrée ci-dessous apparaît lorsque vous cliquez sur la ligne « V », qui s'affiche uniquement lorsque l'onglet [Voice] est sélectionné en bas de la section Mixer. L'indication « AD/mLAN » illustrée ci-dessous apparaît lorsque vous cliquez sur la ligne « AD/mLAN », qui s'affiche uniquement lorsque l'onglet [AD/mLAN Part] est sélectionné en bas de la section Mixer.



1 Touche Open/Close (Ouvrir/Fermer)



Cette bouton ouvre/ferme la section Detailed Parameter. Lorsque seule la flèche de gauche s'affiche en blanc, la section Detailed Parameter est masquée et vous pouvez l'appeler en cliquant sur cette touche. Lorsque seule la flèche de droite s'affiche en blanc, la section Detailed Parameter est affichée à l'écran et vous pouvez éditer les paramètres affichés. Vous pouvez fermer la section Detailed Parameter en cliquant sur cette touche. Vous pouvez également ouvrir et fermer la fenêtre Detailed Parameter à partir du clavier de votre ordinateur. Maintenez la touche <Ctrl> enfoncée (touche Command sur Mac) et appuyez sur la flèche de gauche (←) pour ouvrir la fenêtre ou maintenez la touche <Ctrl> enfoncée (touche Command sur Mac) et appuyez sur la flèche de droite (→) pour la fermer.

2 Global Settings (Réglages globaux)

Ce paramètre s'affiche lorsque la ligne « G » est sélectionnée dans la section Mixer. Lorsque vous cliquez sur une catégorie de paramètres, les paramètres Global correspondants s'affichent dans la section Detailed Parameter.

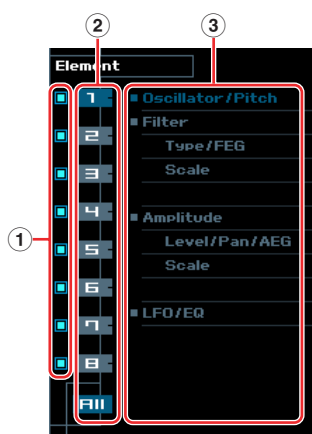
3 Voice Common (Commun aux voix)

Ce paramètre s'affiche lorsque la ligne « V » est sélectionnée dans la section Mixer. Lorsque vous cliquez sur une catégorie de paramètres, les paramètres Voice Common correspondants s'affichent dans la section Detailed Parameter.

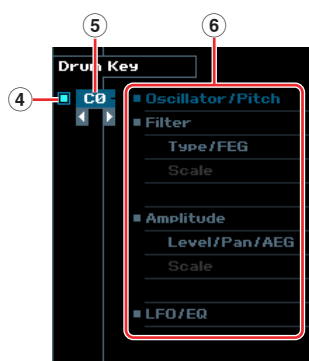
4 Element (Elément) ou Drum Key (Touche de batterie)

Ce paramètre s'affiche lorsque la ligne « V » est sélectionnée dans la section Mixer. Lorsqu'une voix normale est sélectionnée (« Element » apparaît dans la section Parameter Category) et que vous sélectionnez un numéro d'élément (1 – 16), puis que vous cliquez sur chacune des catégories de paramètres, les paramètres Element correspondants s'affichent dans la section Detailed Parameter. Lorsqu'une voix de batterie est sélectionnée (« Drum Key » apparaît dans la section Parameter Category) et que vous sélectionnez un numéro d'élément (C0 – C6), puis que vous cliquez sur chacune des catégories de paramètres, les paramètres Drum Key correspondants s'affichent dans la section Detailed Parameter.

Lorsque la voix normale est sélectionnée :



Lorsque la voix de batterie est sélectionnée :



① Cases des éléments (disponibles lorsque la voix normale est sélectionnée)

Permet d'activer ou de désactiver chaque élément.

② Touches [1] – [8], [All] (disponibles lorsque la voix normale est sélectionnée)

Permettent de sélectionner l'élément à éditer. Lorsque [All] est sélectionné, la fenêtre Element Quick Setting (Configuration rapide de l'élément) s'affiche dans la section Detailed Parameter. Cette fenêtre vous permet d'éditer facilement les paramètres Element les plus fréquemment utilisés de tous les éléments depuis une fenêtre unique.

③ Catégories de paramètres Element (disponibles lorsque la voix normale est sélectionnée)

Indiquent les catégories des paramètres Element. Lorsque vous cliquez sur une catégorie, les paramètres Element correspondants s'affichent dans la section Detailed Parameter.

④ Case à cocher de la touche de batterie (disponible lorsque la voix de batterie est sélectionnée)

Active ou désactive la touche de batterie actuelle.

⑤ Touche de batterie (disponible lorsque la voix de batterie est sélectionnée)

Indique la touche de batterie actuelle à éditer. Vous pouvez sélectionner la touche de batterie à éditer en cliquant sur les touches triangulaires situées sous l'indication de la touche.

⑥ Catégories de paramètres Drum Key (disponibles lorsque la voix de batterie est sélectionnée)

Indique les catégories des paramètres Drum Key. Lorsque vous cliquez sur une catégorie, les paramètres Drum Key correspondants s'affichent dans la section Detailed Parameter.

5 AD/mLAN

Ce paramètre s'affiche lorsque la partie AN/mLAN est sélectionnée dans la section Mixer. La section Detailed Parameter affiche les paramètres des effets.

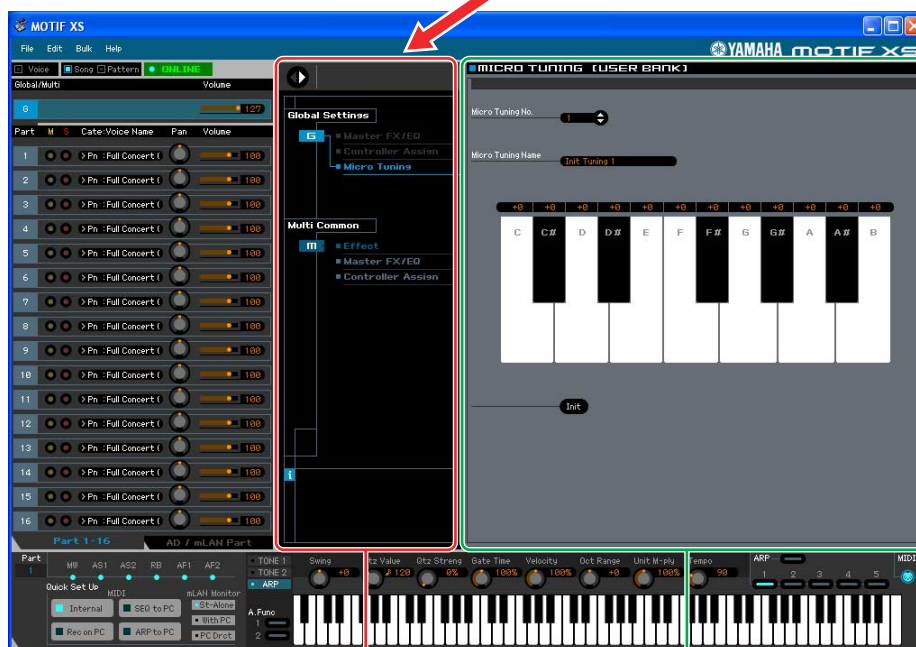
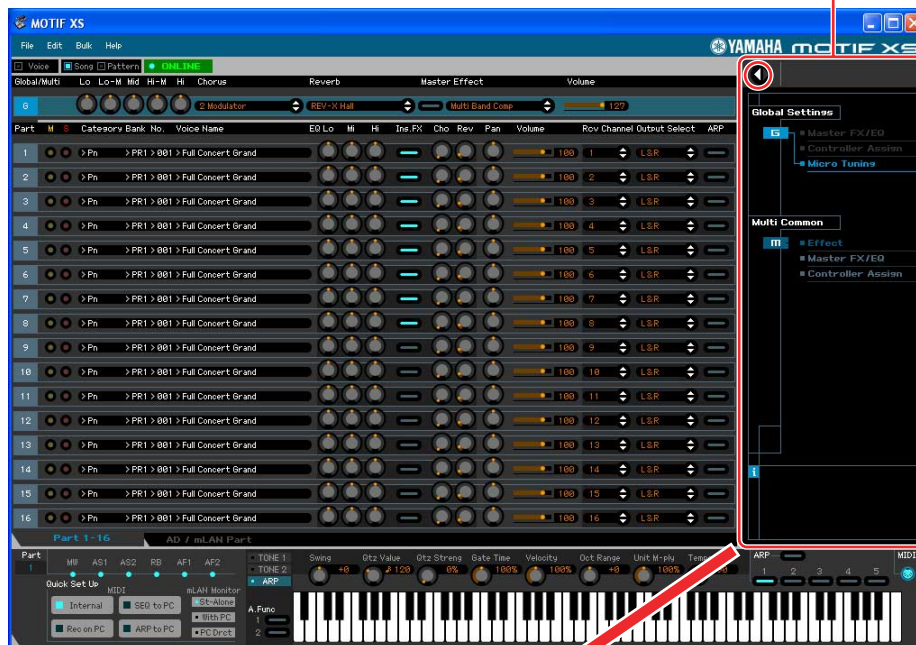
6 *i* (Information)

Fournit des informations relatives au paramètre situé à l'emplacement de la pointe du curseur. Pour afficher les informations relatives au paramètre souhaité, placez la souris sur le bouton, le curseur ou la valeur du paramètre. Vous pouvez activer ou désactiver la fonction d'information en cliquant sur la zone « *i* ».

Section Parameter Category (lorsque Voice/Song/Pattern est réglé sur « Song » ou « Pattern »)

Vous pouvez éditer les paramètres détaillés de la partie sélectionnée en cliquant sur la touche (située dans la partie supérieure droite de la fenêtre, sous le nom du modèle) de manière à appeler la section Detailed Parameter. Lorsque la section Detailed Parameter est appelée, la section Parameter Category se déplace vers la droite, comme illustré ci-dessous.

Section Parameter Category

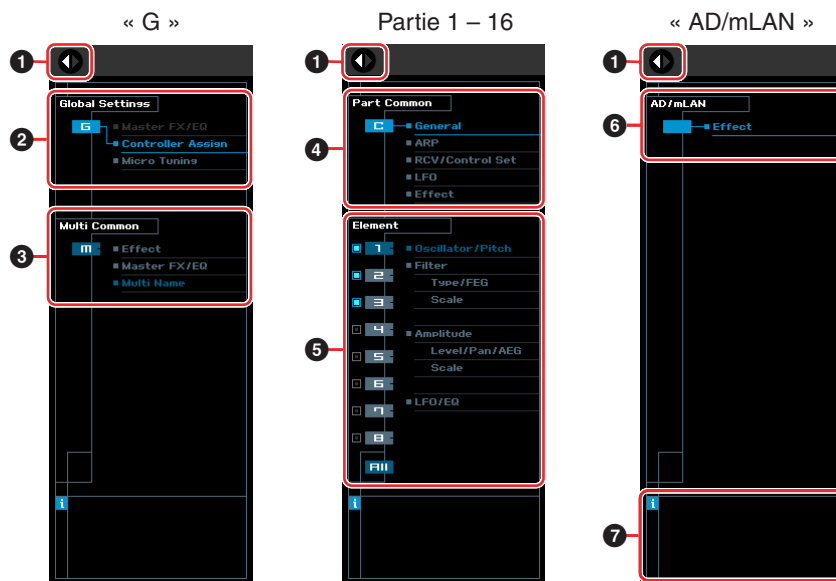


Section Parameter Category

Section Detailed Parameter

Les catégories indiquées dans la section Parameter Category varient en fonction du type de partie sélectionnée : M, partie 1 – 16 ou partie AN/mLAN. Lorsque vous cliquez sur une catégorie, les paramètres correspondants s'affichent dans la section Detailed Parameter. L'indication « G » illustrée ci-dessous apparaît lorsque vous cliquez sur la ligne « G ». L'indication « Part 1 – 16 » illustrée ci-dessous apparaît

lorsque vous cliquez à un endroit quelconque de la ligne Part, qui s'affiche uniquement lorsque l'onglet [Part 1-16] est sélectionné en bas de la section Mixer. L'indication « AD/mLAN » illustrée ci-dessous apparaît lorsque vous cliquez sur la ligne « AD/mLAN », qui s'affiche uniquement lorsque l'onglet [AD/mLAN Part] est sélectionné en bas de la section Mixer.



1 Touche Open/Close



Identique au mode Voice (page 21).

2 Global Settings

Ce paramètre s'affiche lorsque la ligne « G » est sélectionnée dans la section Mixer. Lorsque vous cliquez sur une catégorie de paramètres, les paramètres Global correspondants s'affichent dans la section Detailed Parameter.

3 Multi Common (Commun aux multis)

Ce paramètre s'affiche lorsque la ligne « G » est sélectionnée dans la section Mixer. Lorsque vous cliquez sur une catégorie de paramètres, les paramètres Common correspondants s'affichent dans la section Detailed Parameter.

4 Part Common (Commun aux parties)

Ce paramètre s'affiche lorsqu'une des parties 1 à 16 est sélectionnée dans la section Mixer. Lorsque vous cliquez sur une catégorie de paramètres, les paramètres Common correspondants de la voix/partie s'affichent dans la section Detailed Parameter.

5 Element ou Drum Key

Ce paramètre s'affiche lorsqu'une des parties 1 à 16 est sélectionnée dans la section Mixer. Lorsqu'une voix normale est attribuée à la partie actuelle (« Element » apparaît dans la section Parameter Category) et que vous sélectionnez un numéro d'élément (parmi 1 – 16), puis que vous cliquez sur chacune des catégories de paramètres, les paramètres Element correspondants s'affichent dans la section Detailed Parameter. Lorsqu'une voix de batterie est attribuée à la partie actuelle (« Drum Key » apparaît dans la section Parameter Category) et que vous sélectionnez un numéro d'élément (parmi C0 – C6), puis que vous cliquez sur chacune des catégories de paramètres, les paramètres Drum Key correspondants s'affichent dans la section Detailed Parameter.

Pour plus de détails, reportez-vous au mode Voice (page 22).

6 AD/mLAN

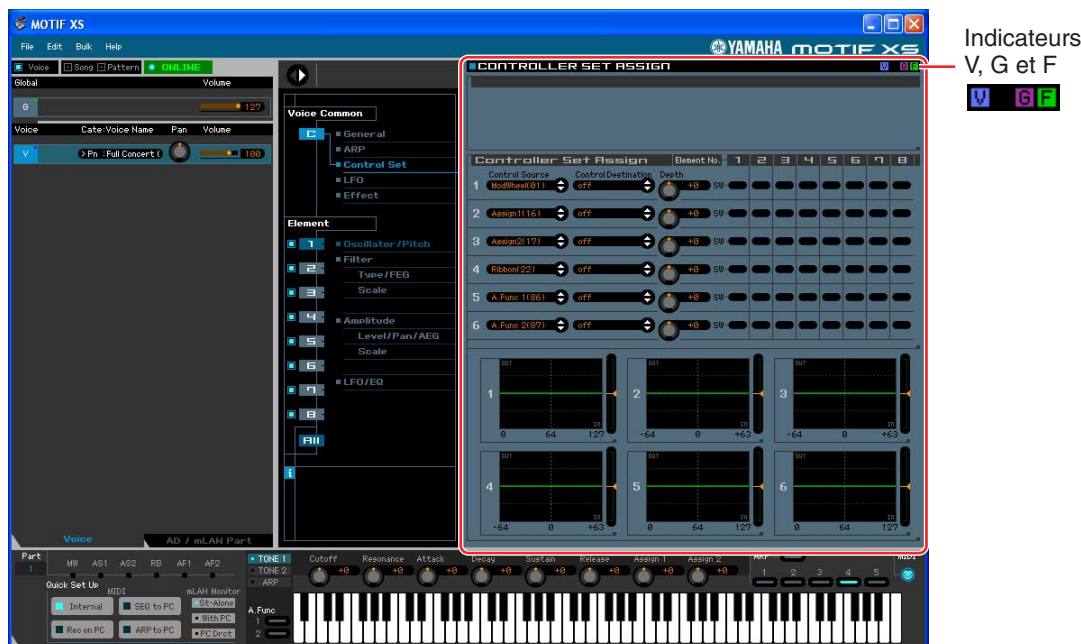
Identique au mode Voice (page 22).

7 i (Information)

Identique au mode Voice (page 22).

Section Detailed Parameter (lorsque Voice/Song/Pattern est réglé sur « Voice »)

Cette section répertorie les paramètres détaillés de la catégorie sélectionnée pour les paramètres Voice ou Global actuels. Cette section indique les réglages appartenant à chacune des catégories de paramètres. Pour plus de détails sur les différents paramètres, reportez-vous au mode d'emploi du MOTIF XS.



Trois indicateurs pour afficher l'état d'édition

Un ou plusieurs des indicateurs suivants apparaissent en haut à droite de la fenêtre lorsque vous éditez un paramètre.



Indique que les modifications apportées à la voix ne sont pas encore stockées en tant que voix utilisateur ou de mixage. Cet indicateur disparaît lorsque vous exécutez l'opération Voice Store (page 47).



Indique que les modifications générales ne sont pas encore stockées. Cet indicateur disparaît lorsque vous exécutez l'opération Global Store (page 47).



Indique que les modifications apportées aux paramètres ne sont pas encore enregistrées dans un fichier.

NOTE Les indicateurs « V », « G » et « F » sont liés aux petits carrés en haut à droite des cases « 1 » – « 16 » et « G » de la section Mixer. Les indicateurs « V » et « G » disparaissent lorsque vous exécutez les opérations Voice Store, Mixing Store et Global Store, respectivement. L'indicateur « F » et les petits carrés en haut à droite de la case « G » de la section Mixer disparaîtront uniquement si vous exécutez l'opération File Save. Tous les indicateurs et les petits carrés seront supprimés si vous exécutez l'opération File Save.

Global Settings

Cette catégorie de paramètres, qui est appelée en sélectionnant la ligne « G » de la section Mixer, comprend les sous-catégories suivantes.

Master FX/EQ (Effet/égaliseur principal)

Lorsque vous cliquez sur cette sous-catégorie dans la section Parameter Category, les paramètres Master Effect/EQ s'affichent dans la section Detailed Parameter. Sur le MOTIF XS, ces paramètres sont identiques à ceux appelés en sélectionnant « Master FX » ou « Master EQ » dans la fenêtre UTILITY.

Controller Assign (Affectation du contrôleur)

Lorsque vous cliquez sur cette sous-catégorie dans la section Parameter Category, les paramètres Controller Assign s'affichent dans la section Detailed Parameter. Sur le MOTIF XS, ces paramètres sont identiques à ceux appelés en sélectionnant « Control » dans la fenêtre UTILITY.

Micro Tuning (Accordage micro)

Lorsque vous cliquez sur cette sous-catégorie dans la section Parameter Category, les paramètres Micro Tuning s'affichent dans la section Detailed Parameter. Sur le MOTIF XS, ces paramètres sont identiques à ceux appelés en sélectionnant « Tuning » dans la fenêtre UTILITY.

Voice Common

Cette catégorie de paramètres est appelée en sélectionnant la ligne « V » dans la section Mixer. Les paramètres de cette catégorie vous permettent d'effectuer des réglages appliqués à tous les éléments ou touches de batterie. Cette catégorie comprend les sous-catégories suivantes.

General

Lorsque vous cliquez sur cette sous-catégorie dans la section Parameter Category, des paramètres tels que le nom de la voix ou des paramètres liés à la hauteur de ton s'affichent dans la section Detailed Parameter. Sur le MOTIF XS, ces paramètres sont identiques à ceux appelés en sélectionnant « EG/EQ » dans la fenêtre Voice Play (Reproduction de voix) ([VOICE] → [F3]) et « Name » et « Play Mode » (Mode de reproduction) dans la fenêtre VOICE Edit-Common (Edition de voix communes).

ARP (Arpège)

Lorsque vous cliquez sur cette sous-catégorie dans la section Parameter Category, les paramètres liés à l'arpège s'affichent dans la section Detailed Parameter. Sur le MOTIF XS, ces paramètres sont identiques à ceux appelés en sélectionnant « ARP Main » et « ARP Other » dans la fenêtre VOICE Edit-Common.

Cliquez sur la ligne de la banque/catégorie/sous-catégorie/numéro/nom pour appeler la fenêtre ARP LIBRARY (Bibliothèque d'arpèges), qui vous permet d'utiliser la fonction de recherche pour sélectionner des types d'arpège, de la même façon que la fenêtre VOICE LIBRARY ([page 14](#)).

Controller Set (Jeu de contrôleurs)

Lorsque vous cliquez sur cette sous-catégorie dans la section Parameter Category, les paramètres Controller Set s'affichent dans la section Detailed Parameter. Sur le MOTIF XS, ces paramètres sont identiques à ceux appelés en sélectionnant « Control Set » dans la fenêtre VOICE Edit-Common.

LFO (Low Frequency Oscillator, Oscillateur à basse fréquence)

Lorsque vous cliquez sur cette sous-catégorie dans la section Parameter Category, les paramètres liés à l'OFB s'affichent dans la section Detailed Parameter. Sur le MOTIF XS, ces paramètres sont identiques à ceux appelés en sélectionnant « Com LFO » dans la fenêtre VOICE Edit-Common. Cette catégorie de paramètres n'est pas disponible pour les voix de batterie.

Effect (Effet)

Lorsque vous cliquez sur cette sous-catégorie dans la section Parameter Category, les paramètres liés aux effets s'affichent dans la section Detailed Parameter. Sur le MOTIF XS, ces paramètres sont identiques à ceux appelés en sélectionnant « Effect » dans la fenêtre VOICE Edit-Common.

Element ou Drum Key

Cette catégorie de paramètres est appelée en sélectionnant la ligne « V » dans la section Mixer. « Element » apparaît lorsque la voix normale est sélectionnée et « Drum Key » lorsque la voix de batterie est sélectionnée. Les paramètres de cette catégorie vous permettent d'effectuer des réglages qui seront appliqués individuellement aux éléments ou touches de batterie. Cette catégorie comprend les sous-catégories suivantes.

NOTE Pour plus d'informations sur les cases à cocher à gauche des numéros d'éléments 1 – 8 et de « All », reportez-vous à la [page 22](#). Pour plus d'informations sur la touche de batterie (nom de note) et sa case à cocher, reportez-vous à la [page 22](#).

Oscillator/Pitch (Oscillateur/Hauteur de ton)

Lorsque vous cliquez sur cette sous-catégorie dans la section Parameter Category, les paramètres liés à l'oscillateur et à la hauteur de ton s'affichent dans la section Detailed Parameter.

Filter (Filtre)

Lorsque vous cliquez sur cette sous-catégorie dans la section Parameter Category, les paramètres liés au filtre s'affichent dans la section Detailed Parameter.

Amplitude

Lorsque vous cliquez sur cette sous-catégorie dans la section Parameter Category, les paramètres liés à l'amplitude s'affichent dans la section Detailed Parameter.

LFO/EQ (Low Frequency Oscillator/Equalizer)

Lorsque vous cliquez sur cette sous-catégorie dans la section Parameter Category, les paramètres liés à l'OFB et à l'égaliseur s'affichent dans la section Detailed Parameter.

AD/mLAN

Cette catégorie de paramètres est appelée en sélectionnant la ligne « AD/mLAN » dans la section Mixer. Les paramètres de cette catégorie vous permettent d'effectuer des réglages qui seront appliqués à la partie AN/mLAN en mode Voice. Cette catégorie contient la sous-catégorie suivante.


Effect

Lorsque vous cliquez sur cette sous-catégorie dans la section Parameter Category, les paramètres liés à l'effet appliqué à la partie AN/mLAN en mode Voice s'affichent dans la section Detailed Parameter.

Section Detailed Parameter (lorsque Voice/Song/Pattern est réglé sur « Song » ou « Pattern »)

Cette section répertorie les paramètres détaillés de la catégorie sélectionnée pour la partie actuelle et la voix attribuée à cette partie, ou les paramètres généraux. Cette section indique quels paramètres appartiennent à chacune des catégories de paramètres. Pour plus de détails sur les différents paramètres, reportez-vous au mode d'emploi du MOTIF XS.



Indicateurs
V, M, G et F


Quatre indicateurs pour afficher l'état d'édition

Un ou plusieurs des indicateurs suivants apparaissent en haut à droite de la fenêtre lorsque vous éditez un paramètre.



Indique que les modifications apportées à la voix ne sont pas encore stockées en tant que voix utilisateur ou de mixage. Cet indicateur disparaît lorsque vous exécutez l'opération Voice Store (page 47).



Indique que les modifications apportées au multi ne sont pas encore stockées. Cet indicateur disparaît lorsque vous exécutez l'opération Mixing Store (page 48).



Indique que les modifications générales ne sont pas encore stockées. Cet indicateur disparaît lorsque vous exécutez l'opération Global Store (page 47).



Indique que les modifications apportées aux paramètres ne sont pas encore enregistrées dans un fichier.

NOTE Les indicateurs « V », « M », « G » et « F » sont liés aux petits carrés en haut à droite des cases « 1 » – « 16 » et « G » de la section Mixer. Les indicateurs « V », « M » et « G » disparaissent lorsque vous exécutez les opérations Voice Store, Mixing Store et Global Store, respectivement. L'indicateur « F » et les petits carrés en haut à droite de la case « G » de la section Mixer seront supprimés uniquement si vous exécutez l'opération File Save. Tous les indicateurs et les petits carrés disparaîtront si vous exécutez l'opération File Save.

Global Settings

Cette catégorie de paramètres, qui est appelée en sélectionnant la ligne « G » de la section Mixer, comprend les sous-catégories suivantes.

Micro Tuning

Lorsque vous cliquez sur cette sous-catégorie dans la section Parameter Category, les paramètres Micro Tuning s'affichent dans la section Detailed Parameter. Sur le MOTIF XS, ces paramètres sont identiques à ceux appelés en sélectionnant « Tuning » dans la fenêtre UTILITY.

Multi Common

Cette catégorie de paramètres, qui est appelée en sélectionnant la ligne « G » de la section Mixer, comprend les sous-catégories suivantes.

Effect

Lorsque vous cliquez sur cette sous-catégorie dans la section Parameter Category, les paramètres liés aux effets s'affichent dans la section Detailed Parameter. Sur le MOTIF XS, ces paramètres sont identiques à ceux appelés en sélectionnant « Reverb » et « Chorus » dans la fenêtre SONG ou PATTERN Edit-Common.

Master FX/EQ (Effet/égaliseur principal)

Lorsque vous cliquez sur cette sous-catégorie dans la section Parameter Category, les paramètres liés à l'effet principal et à l'égaliseur principal s'affichent dans la section Detailed Parameter. Sur le MOTIF XS, les paramètres Master EQ sont identiques à ceux appelés en sélectionnant « Master FX »/« Master EQ » dans la fenêtre SONG ou PATTERN Edit-Common.

Controller Assign

Lorsque vous cliquez sur cette sous-catégorie dans la section Parameter Category, les paramètres Controller Assign s'affichent dans la section Detailed Parameter. Sur le MOTIF XS, ces paramètres sont identiques à ceux appelés en sélectionnant « Ctrl Asgn » dans la fenêtre SONG ou PATTERN Edit-Common.

Part Common

Cette catégorie de paramètres, qui est appelée en sélectionnant une des lignes « 1 » – « 16 » de la section Mixer, comprend les sous-catégories suivantes.

General

Cliquez sur cette sous-catégorie pour appeler la fenêtre GENERAL dans la section Parameter Category. Cette fenêtre vous permet d'éditer les paramètres Voice Common, tels que l'attribution d'un nom, et les paramètres Mixing Part (Partie de mixage), tels que Pitch, Portamento, Note/Velocity Limit (Limite de note/Vélocité) et Part EQ. Dans la section Part Common General, il est possible d'éditer les paramètres Mixing Part (l'indicateur « M » apparaît en haut à droite pendant l'édition) et Voice Common (l'indicateur « V » apparaît en haut à droite pendant l'édition). Un petit point apparaît directement à gauche des paramètres pour vous permettre de les distinguer.

ARP (Arpège)

Lorsque vous cliquez sur cette sous-catégorie dans la section Parameter Category, les paramètres liés à l'arpège attribué à la partie actuelle s'affichent dans la section Detailed Parameter. Sur le MOTIF XS, ces paramètres sont identiques à ceux appelés en sélectionnant « ARP Main » et « ARP Other » dans la fenêtre SONG ou PATTERN Edit-Part.

Cliquez sur la ligne de la banque/catégorie/sous-catégorie/numéro/nom pour appeler la fenêtre ARP LIBRARY (Bibliothèque d'arpèges), qui vous permet d'utiliser la fonction de recherche pour sélectionner des types d'arpège, de la même façon que la fenêtre VOICE LIBRARY (page 14).

RCV/Control Set (Receive/Control Set)

Cliquez sur cette sous-catégorie pour appeler la fenêtre RCV/CONTROLLER SET ASSIGN (Attribution réception/jeu de contrôleurs) dans la section Parameter Category. Cette fenêtre vous permet d'éditer les paramètres du sélecteur de réception de la partie actuelle et les paramètres d'affectation du jeu de contrôleurs de la partie actuelle et de la voix. Sur le MOTIF XS, ces paramètres sont identiques à ceux appelés en sélectionnant « RcvSwitch » dans la fenêtre SONG ou PATTERN Edit-Part.

LFO (Oscillateur à basse fréquence)

Lorsque vous cliquez sur cette sous-catégorie dans la section Parameter Category, les paramètres liés à l'OFB de la voix attribuée à la partie actuelle s'affichent dans la section Detailed Parameter. Cette catégorie de paramètres n'est pas disponible lorsque la voix de batterie est attribuée à la partie actuelle.

Effect

Lorsque vous cliquez sur cette sous-catégorie dans la section Parameter Category, les paramètres liés à l'effet d'insertion de la partie actuelle et à l'effet système appliqué à toutes les parties s'affichent dans la section Detailed Parameter.

Element ou Drum Key

Cette catégorie de paramètres est appelée en sélectionnant une des lignes « 1 » – « 16 » dans la section Mixer. L'indication « Element » apparaît lorsque la voix normale est attribuée à la partie sélectionnée et l'indication « Drum Key » s'affiche lors de l'affectation de la voix Drum Voice. Les paramètres de cette catégorie vous permettent d'effectuer des réglages qui seront appliqués individuellement aux éléments ou touches de batterie. Pour plus de détails, reportez-vous à la section consacrée au mode Voice.

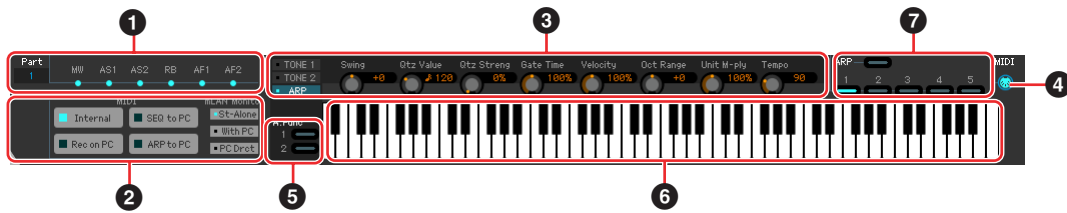
AD/mLAN

Cette catégorie de paramètres est appelée en sélectionnant la ligne « AD/mLAN » dans la section Mixer. Les paramètres de cette catégorie vous permettent d'effectuer des réglages qui seront appliqués à la partie AN/mLAN en mode Song ou Pattern. Cette catégorie contient la sous-catégorie suivante.

Effect

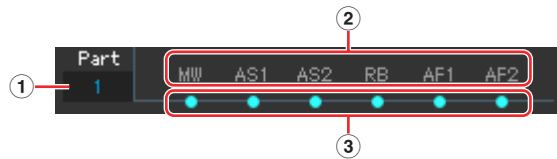
Lorsque vous cliquez sur cette sous-catégorie dans la section Parameter Category, les paramètres liés à l'effet appliqué à la partie AN/mLAN en mode Song ou Pattern s'affichent dans la section Detailed Parameter.

Section inférieure



1 Etat du jeu de contrôles

Cette section indique le contrôleur du MOTIF XS utilisé comme source de contrôle du jeu de contrôles édité dans la fenêtre RCV/CONTROLLER SET ASSIGN.



1 Part

Indique la partie actuelle.

2 Source de contrôle (Contrôleur)

Indique les six contrôleurs qui peuvent servir de source au jeu de contrôleurs. Les contrôleurs sont désignés par les abréviations suivantes :

Indication	Source de contrôle	Indication	Source de contrôle
PB	Pitch Bend Wheel (Molette de variation de ton)	BC	Breath Controller (Contrôleur de souffle)
MW	Modulation Wheel (Molette de modulation)	AS1	Bouton ASSIGN 1 (Attribution 1)
AT	Aftertouch (Modification ultérieure) (clavier)	AS2	Bouton ASSIGN 2
FC	Foot Controller (Contrôleur au pied)	FC2	Foot Controller 2
FS	Foot Switch (Commutateur au pied)	AF1	Bouton ASSIGNABLE FUNCTION 1 (Fonction attribuable 1)
RB	Ribbon Controller (Contrôleur de ruban)	AF2	Bouton ASSIGNABLE FUNCTION 2

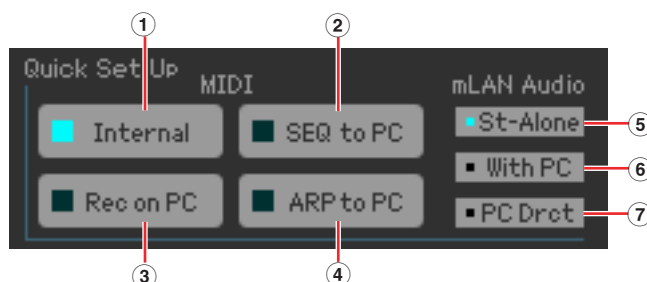
3 Etat activé/désactivé

Lorsqu'un voyant est allumé, une certaine fonction (destination) est attribuée à la source correspondante (contrôleur). Lorsqu'un voyant est éteint, aucune fonction (destination) n'est attribuée à la source correspondante (contrôleur).

2 Quick Setup (Configuration rapide)

Cette section vous permet d'appeler rapidement des réglages de panneau appropriés pour le mode Song ou Pattern du MOTIF XS en cliquant sur une configuration prédéfinie.

NOTE Les réglages du MOTIF XS effectués à l'aide de cette opération ne sont pas sauvegardés dans un fichier du MOTIF XS Editor.



MIDI

Les configurations suivantes équivalent à celles effectuées sous Quick Setup dans le mode Utility du MOTIF XS.

1 Internal (Interne)

Cette configuration est utile lorsque vous utilisez la fonction de séquenceur (morceau ou motif) du MOTIF XS seul (sans ordinateur).

2 SEQ to PC (Séquenceur vers ordinateur)

Cette configuration est utile lorsque vous transmettez les données de reproduction du morceau ou du motif à un ordinateur connecté et les enregistrez dans un logiciel DAW installé sur l'ordinateur.

3 REC on PC (Enregistrer sur ordinateur)

Cette configuration est utile lorsque vous enregistrez vos performances sur le clavier du MOTIF XS dans un logiciel DAW installé sur l'ordinateur connecté.

4 ARP to PC (Arpège vers ordinateur)

Cette configuration est utile lorsque vous transmettez les données de reproduction d'arpèges du MOTIF XS à un ordinateur connecté et les enregistrez dans un logiciel DAW installé sur l'ordinateur.

mLAN Audio (Audio mLAN)

Les configurations suivantes équivalent aux configurations effectuées sous mLAN Monitor Setup (Configuration du moniteur mLAN) dans le mode Utility du MOTIF XS.

5 St-Alone (stand alone) (Autonome)

Vous devez sélectionner cette option lorsque vous utilisez le MOTIF XS seul ou si vous n'utilisez pas le logiciel DAW, même lorsqu'un ordinateur est relié au MOTIF XS à l'aide d'un câble IEEE 1394. Lorsque cette option est sélectionnée, le signal audio du MOTIF XS (uniquement pour les parties pour lesquelles « L&R » est sélectionné sous Output Select) est directement envoyé aux prises OUTPUT L/MONO et R.

6 With PC (Avec ordinateur)

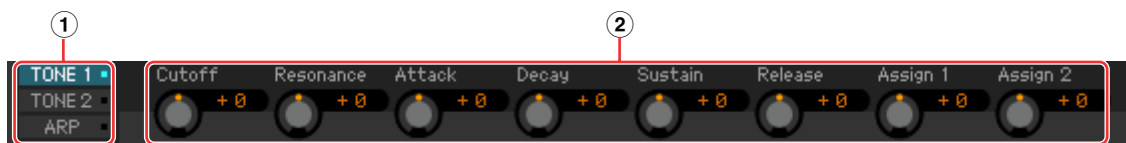
Vous devez sélectionner cette option lorsque vous utilisez le MOTIF XS en guise de périphérique audio avec le logiciel DAW. Lorsque cette option est sélectionnée, le signal audio du MOTIF XS (uniquement pour les parties pour lesquelles « L&R » est sélectionné sous Output Select) est envoyé au logiciel DAW de l'ordinateur via un câble IEEE 1394, fusionné et mixé avec le son DAW, renvoyé au MOTIF XS, puis envoyé aux prises OUTPUT L/MONO et R. La sélection de cette option vous permet d'appliquer des effets VST du logiciel DAW au son du MOTIF XS.

7 PC Drct (Direct Monitor) (Ecoute directe)

Vous devez sélectionner cette option lorsque vous enregistrez votre performance sur le clavier du MOTIF XS dans le logiciel DAW installé sur l'ordinateur. Le signal audio du MOTIF XS (uniquement pour les parties pour lesquelles un réglage « m1 » – « m14 » ou « m1&2 » – « 13&14 » est sélectionné sous Output Select) est également transmis directement via les prises OUTPUT L/MONO et R afin d'écouter le son sans délai d'attente. Le signal audio du logiciel DAW est transmis via un câble IEEE 1394. Gardez à l'esprit que le paramètre Rec Monitor (Moniteur d'enregistrement) du logiciel DAW devra être réglé sur « off » si vous voulez éviter un dédoublement du son.

3 Boutons d'édition rapide

Cette section vous permet d'ajuster les différents paramètres attribués aux boutons du panneau avant du MOTIF XS.



1 [TONE 1] (Timbre 1)/[TONE 2]/[ARP]

Permet de sélectionner le jeu de fonctions attribuées aux huit boutons. Les fonctions affichées au-dessus de chacun des boutons sont les mêmes que celles imprimées sur le panneau avant du MOTIF XS.

2 Boutons 1 – 8

Vous pouvez cliquer sur un des huit boutons pour ajuster la valeur de la fonction qui lui est affectée.

4 ARP (Arpège)

Vous permet de modifier la configuration liée à l'arpège (activation/désactivation et sélection de 1 – 5).

5 Ecoute MIDI



Active ou désactive la fonction d'écoute MIDI. Lorsque vous activez l'icône de cette prise MIDI, les messages d'activation/désactivation de note transmis au MOTIF XS apparaissent sur le clavier virtuel situé en bas de la fenêtre du MOTIF XS Editor. Activez l'écoute MIDI pour vérifier le résultat de l'édition en jouant sur le MOTIF XS ou le clavier MIDI connecté à l'ordinateur.

6 Touche [A.Func] (Assignable Function)

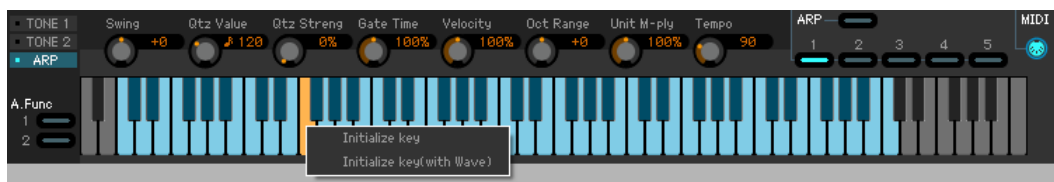
Cette touche est liée aux réglages « All AF off », « AF1 on » et « AF2 on » sélectionnés en tant que valeur du paramètre XA Control (Contrôle XA) de la fenêtre OSCILLATOR/PITCH du mode Normal Voice Element Edit (Edition d'élément de voix normale). Pour plus de détails, reportez-vous au mode d'emploi du MOTIF XS.

7 Clavier

Vous permet d'écouter le son édité. Les messages d'activation/désactivation de note correspondant aux touches sur lesquelles vous cliquez ou que vous faites glisser sont transmis au périphérique externe via le port MIDI spécifié dans la fenêtre Editor Setup (Configuration de l'éditeur) (page 39) en tant que paramètre MIDI OUT (Sortie MIDI).

NOTE La vélocité avec laquelle vous cliquez sur les touches est déterminée par le paramètre Keyboard Velocity (Vélocité du clavier) (page 41) de la fenêtre Setup.

NOTE Lorsqu'une voix de batterie est éditée, vous pouvez initialiser les valeurs des paramètres de chaque touche en cliquant avec le bouton droit sur le clavier virtuel. Dans le menu appelé à l'aide du bouton droit de la souris, sélectionnez « Initialize key » (Initialiser touche) pour initialiser tous les réglages des paramètres à l'exception de la forme d'onde attribuée à la touche de batterie actuellement sélectionnée, et choisissez « Initialize key (with Wave) » (Initialiser touche (avec onde)) pour réinitialiser tous les réglages des paramètres, en ce compris la forme d'onde attribuée.



Fonctions de base

Cette section couvre les opérations de base du MOTIF XS Editor.

Attribution d'un nom à une voix

Vous pouvez attribuer un nom original de votre choix à la voix éditée au niveau de la fenêtre VOICE LIBRARY, de la fenêtre GENERAL de la section Part Common General ou de la fenêtre Store.

Dans la fenêtre VOICE LIBRARY (page 14), sélectionnez une voix utilisateur ou de mixage, puis cliquez dessus pour modifier son nom. Une fois le nom de la voix édité, appuyez sur la touche <Enter> (Entrée) ou placez le curseur sur un autre paramètre pour finaliser l'édition du nom ou appuyez sur la touche <Esc> (Echap) pour l'annuler.

■ Monaural Grand MW	Acoustic	---	Normal Preset 1	16
■ Full Concert Grand	Acoustic	---	Normal User 3	13
■ Concert Grand Piano	Acoustic	---	Normal GM	1
■ Rock Brite Piano	Acoustic	---	Normal GM	2
■ Honkytonk	Acoustic	---	Normal GM	4

Dans les fenêtres GENERAL (ci-dessous) et Store (page 47), placez le curseur dans la zone de texte « Voice Name », en haut de la fenêtre, puis éditez le nom à votre guise. Après édition, appuyez sur la touche <Enter> ou placez le curseur sur un autre paramètre pour finaliser l'édition du nom.



Recherche d'une voix/d'un type d'arpège



Vous pouvez rechercher la voix ou le type d'arpège souhaités dans les fenêtres VOICE LIBRARY (page 14) et ARP LIBRARY simplement en saisissant un mot-clé dans la zone de texte située en bas de ces fenêtres. De la même façon, la fonction Search (Rechercher) est disponible dans la fenêtre Import (Importer) (page 37).

Saisie d'une valeur numérique

127

Lorsque vous double-cliquez sur une zone de valeur comme celle illustrée ci-dessous, vous pouvez modifier cette zone et saisir une valeur numérique à l'aide des touches numériques. Après édition, appuyez sur la touche <Enter> ou placez le curseur sur un autre paramètre pour finaliser la valeur ou appuyez sur la touche <Esc> pour l'annuler. Vous pouvez également modifier la valeur à l'aide de la touche de curseur ou de la touche <Page Up>/<Page Down> après avoir cliqué sur cette zone.

Pour restaurer la valeur par défaut sous Windows, maintenez la touche <Ctrl> enfoncée et cliquez sur la zone de valeur. Pour rétablir la valeur par défaut sous Macintosh, maintenez la touche Command enfoncée et cliquez sur la zone de valeur.

NOTE Pour certains paramètres, la valeur peut uniquement être modifiée à l'aide de la souris et ne peut pas être saisie à l'aide des touches numériques.

Sélection d'une valeur



Si vous cliquez sur une zone de valeur comme celle illustrée ci-dessus, la zone de liste dans laquelle vous pouvez sélectionner la valeur souhaitée s'affiche. Vous pouvez également sélectionner la valeur en cliquant sur la flèche située à l'extrémité droite de cette zone.

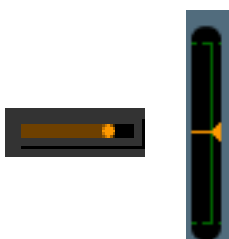
Utilisation d'un bouton



Si vous faites glisser ou si vous cliquez sur un bouton tel que celui illustré ci-dessus, la valeur du paramètre correspondant sera modifiée. Après avoir cliqué sur le bouton, vous pouvez modifier la valeur à l'aide du curseur ou de la touche <Page Up>/<Page Down>. Si vous souhaitez appliquer des réglages fins à la valeur, faites glisser la souris tout en maintenant la touche <Shift> (Maj) enfoncée.

Le fonctionnement spécifique du bouton est déterminé par les réglages des paramètres Knob Guide (Guide du bouton) et Knob Mouse Control (Commande souris du bouton) de la fenêtre Setup (page 39). Pour restaurer la valeur par défaut sous Windows, maintenez la touche <Ctrl> enfoncée et cliquez sur le bouton. Pour restaurer la valeur par défaut sous Macintosh, maintenez la touche Command enfoncée et cliquez sur le bouton.

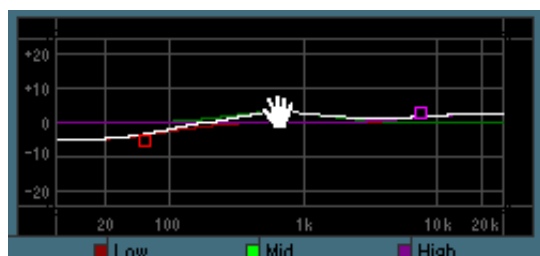
Utilisation d'un curseur



Si vous faites glisser ou si vous cliquez sur un curseur tel que celui illustré ci-dessus, la valeur du paramètre correspondant sera modifiée. Après avoir cliqué sur le curseur, vous pouvez modifier la valeur à l'aide du curseur ou de la touche <Page Up>/<Page Down>. Si vous souhaitez appliquer des réglages fins à la valeur, faites glisser la souris tout en maintenant la touche <Shift> (Maj) enfoncée.

Le fonctionnement spécifique du curseur est déterminé par les réglages du paramètre Slider Mouse Control (Commande souris du curseur) de la fenêtre Setup (page 39). Pour restaurer la valeur par défaut sous Windows, maintenez la touche <Ctrl> enfoncée et cliquez sur le curseur. Pour rétablir la valeur par défaut sous Macintosh, maintenez la touche Command enfoncée et cliquez sur le curseur.

Utilisation d'un graphique

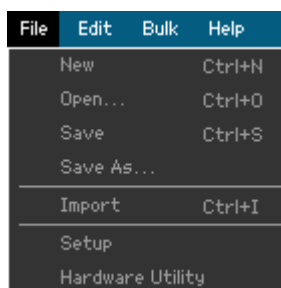


Si vous faites glisser un des cadres du graphique (comme illustré ci-dessus), la valeur du paramètre correspondant sera modifiée.

Pour restaurer la valeur par défaut sous Windows, maintenez la touche <Ctrl> enfoncée et cliquez sur le cadre. Pour réinitialiser l'ensemble du graphique et restaurer ses valeurs par défaut, maintenez la touche <Ctrl> enfoncée et cliquez sur une section du graphique (autre que l'un des cadres). Pour restaurer la valeur par défaut d'un cadre sous Macintosh, maintenez la touche Command enfoncée et cliquez sur le cadre. Pour réinitialiser l'ensemble du graphique et restaurer ses valeurs par défaut, maintenez la touche Command enfoncée et cliquez sur une section du graphique (autre que l'un des cadres).

Menu

Menu [File]



New (Nouveau)

Permet de créer et d'ouvrir un nouveau fichier contenant la configuration de mixage et les données de voix par défaut.

Open...

Permet d'ouvrir un fichier du MOTIF XS Editor enregistré précédemment. Il est possible de sélectionner et d'ouvrir les types de fichiers suivants :

- MOTIF XS Editor (.X0E)
- MOTIF-RACK XS Editor (.X1E)
- MO6/MO8 Multi Part Editor (.M4E)
- MOTIF-RACK ES Multi Part Editor (.M3E)
- MOTIF ES6/7/8 Multi Part Editor (.M4E)
- Tous les fichiers du MOTIF XS (.X0A)

ATTENTION

Contrairement aux autres applications telles que les traitements de texte, un seul fichier peut être ouvert et édité sur le MOTIF XS Editor. Avant d'ouvrir un nouveau fichier, prenez soin de sauvegarder les réglages modifiés dans un fichier afin de ne pas perdre de données.

Save

Permet d'enregistrer les réglages actuels en écrasant le fichier existant.

Save As...

Permet d'enregistrer les réglages actuels dans un fichier MOTIF XS Editor (.X0E), sous un nom nouveau ou différent.

Import

Permet d'importer les données de voix (une voix déterminée d'un dossier spécifique ou toutes les voix d'un dossier donné) d'un fichier vers le fichier actuel.

Cliquez sur le bouton File Select (Sélection du fichier) (3), sélectionnez le fichier contenant la ou les voix souhaitées de manière à ce que les dossiers du fichier sélectionné soient répertoriés dans la liste des voix sources (8), sélectionnez une ou plusieurs voix ou un ou plusieurs dossiers dans la liste (8), choisissez l'emplacement de destination dans la liste des voix de destination (9) du fichier actuel, puis cliquez sur [Import] (5) pour procéder à l'importation.

Vous pouvez sélectionner les types de fichiers suivants :

- MOTIF XS Editor (.X0E)
- MOTIF-RACK XS Editor (.X1E)
- MO6/MO8 Voice Editor et MOTIF ES6/7/8 Voice Editor (.W7E)
- MO6/MO8 Multi Part Editor (.M4E)
- MOTIF-RACK ES Multi Part Editor (.M3E)
- MOTIF ES6/7/8 Multi Part Editor (.M4E, .M2E)
- MOTIF-RACK ES Voice Editor (.W9E)
- Tous les fichiers du MOTIF XS (.X0A)
- Toutes les voix du MOTIF XS (.X0V)



1 Touche [X] (Fermer)

Cliquez sur cette touche pour fermer la fenêtre sans procéder à l'importation.

2 File Name (Nom du fichier) (indication uniquement)

Indique le fichier actuellement sélectionné.

3 Touche de sélection du fichier

Cliquez sur cette touche pour ouvrir la boîte de dialogue permettant de sélectionner le fichier.

4 Cases à cocher [Category]/[Bank]

Cochez une de ces cases pour déterminer si les voix de la liste des voix sources (8) doivent être réparties dans des catégories ou des banques.

5 Touche [Import]

Cliquez sur cette touche pour importer la ou les voix sélectionnées dans la liste des voix sources (8) à l'emplacement indiqué dans la liste des voix de destination (9).

NOTE Vous pouvez également importer des données de voix sans l'aide de cette touche, en faisant glisser la voix ou le dossier souhaité depuis la liste de voix sources vers la liste des voix de destination.

NOTE Il est impossible d'importer une voix normale dans la banque de voix de batterie utilisateur. De même, il est impossible d'importer une voix de batterie dans la banque de voix normales utilisateur. Enfin, il est impossible d'importer des voix dans la banque de voix prédéfinies.

6 Touches [+]/[-]

Cliquez sur la touche [+] pour ouvrir tous les dossiers de manière à ce que les voix de tous les dossiers apparaissent. Cliquez sur la touche [-] pour fermer tous les dossiers.

7 Touche de dossier (Bank ou Category)

Double-cliquez sur cette touche pour ouvrir ou fermer le dossier.

8 Liste des voix sources

Indique les voix ou les dossiers du fichier sélectionné qui doivent être importés.

Si vous cliquez avec le bouton droit de la souris sur cette section et sélectionnez un menu, vous pourrez exécuter les fonctions suivantes.

- Ouverture/fermeture de l'ensemble des dossiers
- Détermination de la répartition des voix répertoriées ici (dossiers Category ou Bank)

9 Liste des voix de destination

Indique les voix ou dossiers actuellement édités au niveau du MOTIF XS Editor.

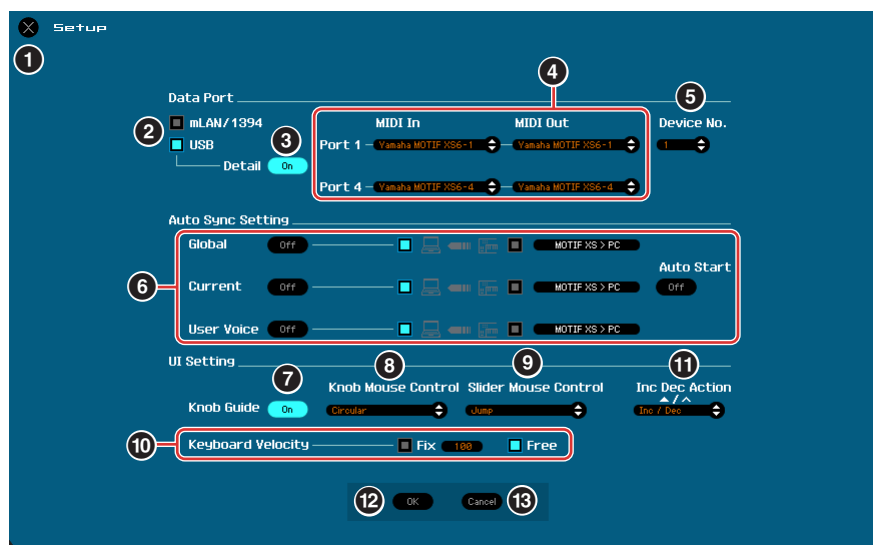
NOTE Si vous cliquez avec le bouton droit de la souris sur cette section et sélectionnez un menu, vous pourrez ouvrir ou fermer l'ensemble des dossiers.

10 Zone de recherche

Vous pouvez rechercher la voix souhaitée dans la liste des voix sources (8) en saisissant un mot-clé ici.

Setup

Permet de déterminer la configuration de base du MOTIF XS Editor. Une fois les paramètres nécessaires définis, cliquez sur [OK] pour appliquer les paramètres au niveau du MOTIF XS Editor.



1 Touche [X] (Fermer)

Cliquez sur cette touche pour fermer la fenêtre sans appliquer les réglages. Cette touche est identique à la touche [Cancel] (13).

2 Cases à cocher [mLAN/1394]/[USB]

Sélectionnez le port (USB ou mLAN) utilisé pour la communication entre le MOTIF XS et l'ordinateur.

3 Touche [Detail]

Lorsque l'option « USB » est sélectionnée au niveau des cases à cocher [mLAN/1394]/[USB] (2), vous pouvez effectuer des réglages détaillés des ports d'entrée et de sortie en paramétrant cette touche sur « On ». Ce réglage est obligatoire en cas de modification du nom du port sur un ordinateur.

4 MIDI

Configurez le port MIDI utilisé pour la communication entre le MOTIF XS Editor et le MOTIF XS. Lorsque l'option « USB » est sélectionnée au niveau des cases à cocher [mLAN/1394]/[USB] (2) et que la touche [Detail] (3) est réglée sur « Off », sélectionnez une valeur telle que « Yamaha USB 0-1 » ou « Yamaha MOTIF XS6-1(2,3,4) » dans la colonne supérieure gauche. Lorsque « USB » est sélectionné et que la touche [Detail] (3) est réglée sur « On », sélectionnez le port 4 du MOTIF XS sous MIDI In (Entrée MIDI), puis sélectionnez les port 1 et 4 pour le MOTIF XS sous MIDI Out (Sortie MIDI). Lorsque l'option « mLAN/1394 » est sélectionnée au niveau des cases à cocher [mLAN/1394]/[USB] (2), sélectionnez le port MIDI du MOTIF XS dans la colonne MIDI et choisissez le nom du modèle (« MOTIF XS », par exemple) dans la colonne mLAN Device (Périphérique mLAN).

NOTE Si le symbole « ! » apparaît à gauche du nom de port (par exemple, « ! Yamaha USB IN 0-1 »), cela signifiera que le port précédemment utilisé ne peut pas être localisé ou que certains ports ne sont pas définis correctement. Vérifiez les réglages du port MIDI de l'application hôte.

NOTE Lorsque le MOTIF XS est connecté à un ordinateur via un câble IEEE 1394 et que le paramètre mLAN/1394 ci-dessus est activé, le port MIDI peut uniquement traiter les messages d'activation/désactivation de note. Le réglage mLAN Device est obligatoire dans le cadre de transfert de messages MIDI autres que les messages d'activation/désactivation de note.

NOTE Gardez à l'esprit qu'il est nécessaire de configurer l'application hôte (Studio Manager) avant de définir ces réglages. En cas de démarrage du Studio Manager en tant qu'application autonome, reportez-vous à la page 5. Si vous lancez le Studio Manager en tant que logiciel plug-in de l'application DAW, reportez-vous au mode d'emploi de l'application DAW.

NOTE Veillez à régler le paramètre MIDI IN/OUT sur « USB » dans l'écran MIDI du mode Utility du MOTIF XS lorsque l'option « USB » est sélectionnée au niveau des cases à cocher [mLAN/1394]/[USB]. De même, veillez à régler le paramètre MIDI IN/OUT sur « mLAN » en mode Utility lorsque l'option « mLAN/1394 » est sélectionnée.

5 Device No. (N° de périphérique)

Configurez le numéro du périphérique sur la même valeur que dans l'écran MIDI du mode Utility du MOTIF XS. Si le numéro de périphérique du MOTIF XS est réglé sur « All » (Tous), sélectionnez le numéro 1 ici.

6 Auto Sync Setting

Cette section vous permet de définir le mode d'exécution de la synchronisation des données entre le MOTIF XS Editor et le MOTIF XS lorsque l'état « OFFLINE » devient « ONLINE ». La synchronisation des données est effectuée à partir de la fenêtre Auto Sync (page 51) affichée automatiquement dans certaines conditions, telles que lorsque vous cliquez sur le bouton [OFFLINE], démarrez le MOTIF XS Editor et ouvrez un fichier de l'éditeur.

Global

Indique si les données globales (voir page 4) sont synchronisées ou non et quelles données (MOTIF XS Editor ou MOTIF XS) sont synchronisées.

Current

Indique si les données actuelles (voir page 4) sont synchronisées ou non et quelles données (MOTIF XS Editor ou MOTIF XS) sont synchronisées.

Voice

Indique si les données de voix (voir page 4) sont synchronisées ou non et quelles données (MOTIF XS Editor ou MOTIF XS) sont synchronisées.

Auto Start

Lorsque ce paramètre est réglé sur « On » et qu'une des opérations suivantes est exécutée, la synchronisation des données démarre automatiquement lorsque la fenêtre Auto Sync est ouverte.

- Lorsque vous cliquez sur « OFFLINE » après avoir correctement réglé le paramètre MIDI IN/OUT dans le mode Utility du MOTIF XS, défini les ports MIDI correctement sur l'ordinateur et établi une connexion correcte.
- Lorsque la connexion entre le MOTIF XS et l'ordinateur est corrigée une fois la configuration du MOTIF XS et de l'ordinateur redéfinie de manière correcte.
- Lorsque les réglages du MOTIF XS et de l'ordinateur sont corrigés une fois les périphériques correctement reconnectés.

NOTE Les paramètres définis ici s'appliquent également aux paramètres du même nom dans la fenêtre Auto Sync.

⚠ ATTENTION

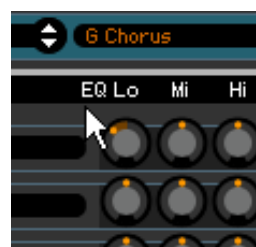
Lorsque le paramètre Auto Start est réglé sur « On », la synchronisation des données démarre automatiquement dans certaines conditions (page 51), telles que lorsque vous cliquez sur la touche [OFFLINE], démarrez le MOTIF XS Editor et ouvrez un fichier dans le MOTIF XS Editor. Gardez à l'esprit que cette opération entraîne la perte de données au niveau du MOTIF XS Editor ou du MOTIF XS dans la mesure où les nouvelles données écrasent automatiquement les anciennes lors de la synchronisation. Veuillez par conséquent à sauvegarder les données importantes avant d'utiliser le MOTIF XS Editor.

7 Knob Guide

Indique si la zone Knob Guide (zone d'édition du bouton) s'affiche lors du réglage d'un bouton. Lorsque ce paramètre est activé, la zone d'édition du bouton s'agrandit (comme indiqué), ce qui permet d'éditer plus facilement les paramètres du bouton.



Knob Guide activé



Knob Guide désactivé

8 Knob Mouse Control

Détermine de quelle manière le bouton illustré à droite réagit aux commandes de la souris.



Circular (Circulaire)

Lorsque cette option est sélectionnée, vous pouvez accéder à une valeur spécifique en cliquant sur un emplacement de la zone d'édition du bouton. Vous pouvez également éditer la valeur en faisant glisser la souris dans un mouvement circulaire, similaire à celui effectué au niveau des boutons réels.

Relative Circular (Circulaire relatif)

Lorsque cette option est sélectionnée, vous pouvez éditer la valeur en faisant glisser la souris dans un mouvement circulaire, similaire à celui effectué au niveau des boutons réels.

Linear (Linéaire)

Lorsque cette option est sélectionnée, vous pouvez éditer la valeur en faisant glisser un emplacement de la zone d'édition du bouton (le pointeur de la souris disparaît) et en le déplaçant verticalement ou horizontalement, de la même manière qu'un curseur.

9 Slider Mouse Control

Détermine de quelle manière le curseur illustré à droite réagit aux commandes de la souris.



Jump (Saut)

Lorsque cette option est sélectionnée, si vous cliquez sur un emplacement du curseur, le pointeur du curseur se placera à cet emplacement.

Touch (Toucher)

Lorsque cette option est sélectionnée, vous pouvez éditer la valeur en faisant glisser le pointeur du curseur horizontalement, de manière similaire au curseur réel. Le fait de cliquer sur un emplacement du curseur (autre que les pointeurs en orange) n'affecte pas le curseur.

Ramp (Accroissement linéaire)

Lorsque cette option est sélectionnée, si vous cliquez sur un emplacement du curseur (autre que les pointeurs en orange), le pointeur le plus proche est placé à cet endroit. Si vous faites glisser le curseur à un emplacement, le pointeur du curseur se déplacera en conséquence.

Relative (Relatif)

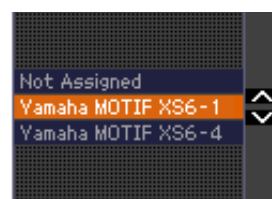
Lorsque cette option est sélectionnée, vous pouvez éditer la valeur en faisant glisser un emplacement horizontalement (le pointeur de la souris disparaît).

10 Keyboard Velocity

Indique la valeur de vitesse générée lorsque vous cliquez sur une note du clavier virtuel situé dans la partie inférieure de la fenêtre du MOTIF XS Editor. Lorsque l'option « Fix » (Fixe) est activée, le fait de cliquer sur une touche génère la même valeur de vitesse que celle indiquée dans la zone située à droite de l'option « Fix ». Lorsque l'option « Free » (Libre) est activée, la valeur de vitesse générée varie en fonction de l'emplacement du clic. Plus la valeur sur laquelle vous cliquez est située dans la partie inférieure du graphique de touches, plus la vitesse est élevée.

11 Inc/Dec Action (Action aug/dim)

Détermine le mode de fonctionnement des touches triangulaires ([▲]/[▼]/[^]/[v]) situées au niveau des cases des paramètres, ainsi qu'illustré ci-dessous.

**Inc/Inc (Aug/Aug) :**

Lorsque cette option est sélectionnée et que vous cliquez sur la touche [▲], la valeur augmente de 1, tandis que le fait de cliquer sur [^] fait descendre le curseur d'un élément.

Inc/Dec (Aug/Dim) :

Lorsque cette option est sélectionnée et que vous cliquez sur la touche [▲], la valeur augmente de 1, tandis que le fait de cliquer sur [^] fait remonter le curseur d'un élément.

Dec/Inc (Dim/Aug) :

Lorsque cette option est sélectionnée et que vous cliquez sur la touche [▲], la valeur diminue de 1, tandis que le fait de cliquer sur [^] fait descendre le curseur d'un élément.

Dec/Dec (Dim/Dim) :

Lorsque cette option est sélectionnée et que vous cliquez sur la touche [▲], la valeur diminue de 1, tandis que le fait de cliquer sur [^] fait remonter le curseur d'un élément.

12 Touche [OK]

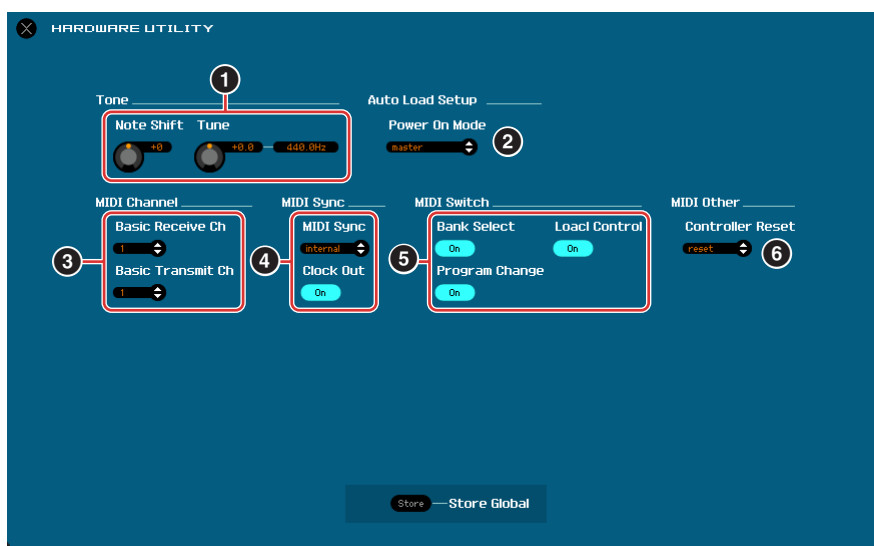
Cliquez sur cette touche pour appliquer les réglages au MOTIF XS Editor et fermer la fenêtre Setup.

13 Touche [Cancel]

Cliquez sur cette touche pour fermer la fenêtre Setup sans appliquer les réglages au MOTIF XS Editor.

Hardware Utility (Utilitaire matériel)

La fenêtre HARDWARE UTILITY qui s'ouvre lorsque vous sélectionnez ce menu vous permet d'effectuer des réglages liés aux paramètres du mode Utility du MOTIF XS. L'édition des paramètres de cette fenêtre affecte les paramètres du même nom sur le MOTIF XS. Après avoir effectué les réglages souhaités, cliquez sur [Store] en bas de cette fenêtre pour les stocker sous forme de données globales.



MOTIF XS Editor (paramètres de la fenêtre ci-dessus)		Instrument MOTIF XS
❶ Tone	Note Shift (Décalage de note)	[UTILITY] → [F1] General → [SF1] Play
	Tune (Accord)	[UTILITY] → [F1] General → [SF1] Play
❷ Auto Load Setup (Configuration de chargement auto)	Power On Mode (Mode de mise sous tension)	[UTILITY] → [F1] General → [SF4] AutoLoad
❸ MIDI Channel (Canal MIDI)	Basic Receive Ch (Canal de réception de base)	[UTILITY] → [F5] Control → [SF2] MIDI
	Basic Transmit Ch (Canal de transmission de base)	[UTILITY] → [F5] Control → [SF2] MIDI
❹ MIDI Sync (Synchronisation MIDI)	MIDI Sync	[UTILITY] → [F5] Control → [SF2] MIDI
	Clock Out (Sortie d'horloge)	[UTILITY] → [F5] Control → [SF2] MIDI
❺ MIDI Switch (Commutateur MIDI)	Bank Select (Sélection de banque)	[UTILITY] → [F5] Control → [SF2] MIDI
	Program Change (Changement de programme)	[UTILITY] → [F5] Control → [SF2] MIDI
	Local Control (Commande locale)	[UTILITY] → [F5] Control → [SF2] MIDI
❻ MIDI Other (Divers MIDI)	Controller Reset (Réinitialisation du contrôleur)	[UTILITY] → [F5] Control → [SF2] MIDI

Menu [Edit]

Mode Voice		Mode Song ou Pattern	
Edit	Bulk	Help	
Undo			Ctrl+Z
Redo			Ctrl+Y
Copy			Ctrl+C
Paste			Ctrl+V
Initialize Current Voice		Del	
Store Global			
Store Voice			
<input type="checkbox"/> Voice Compare			Ctrl+P

Edit	Bulk	Help	
Undo			Ctrl+Z
Redo			Ctrl+Y
Copy			Ctrl+C
Paste			Ctrl+V
Initialize Current Mixing		Ctrl+Del	
Initialize Current Part Voice		Del	
Store Global			
Store Mixing			
Store Voice			
<input type="checkbox"/> Mixing Compare			Ctrl+M
<input type="checkbox"/> Voice Compare			Ctrl+P

Undo (Annuler)

Permet d'annuler les modifications apportées au cours de la dernière édition. Selon le dernier paramètre édité, il est possible que le menu [Undo] soit grisé et ne puisse pas être sélectionné.

Redo (Rétablir)

La fonction Redo ne sera disponible que si vous utilisez d'abord la fonction Undo car elle vous permet de récupérer les modifications introduites avant l'annulation.

Copy (Copier)

Copie les éléments sélectionnés, tels que des caractères du nom de la voix dans la zone de texte, des voix dans la fenêtre VOICE LIBRARY et la configuration de la partie dans le presse-papiers.

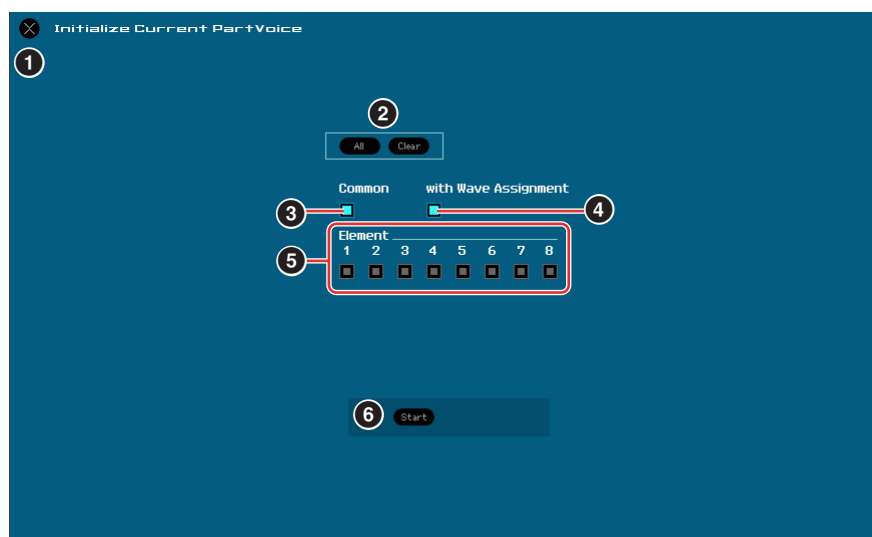
Paste (Coller)

Colle la ou les voix, la configuration de la partie et les caractères contenus dans le presse-papiers à l'emplacement spécifié.

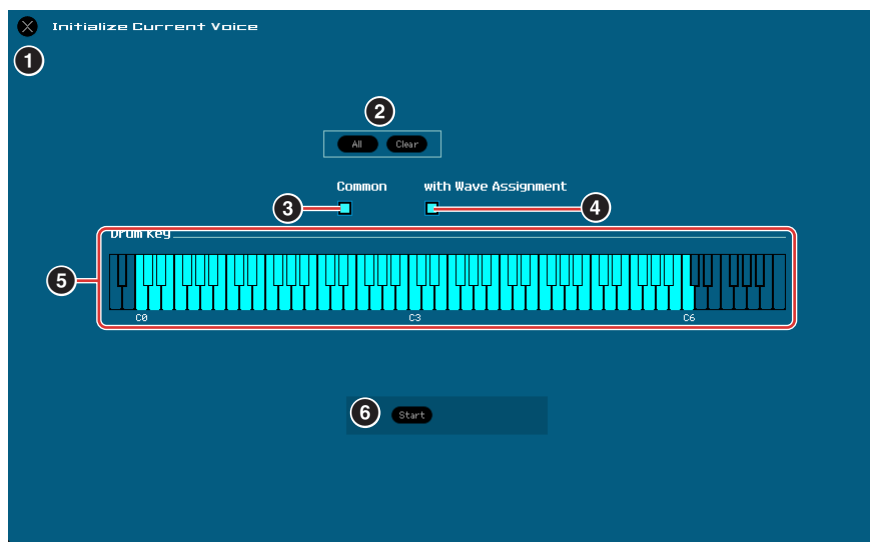
Initialize Current Voice (Initialiser la voix actuelle) (en mode Voice)/Initialize Current Part Voice (Initialiser la voix de la partie actuelle) (en mode Song ou Pattern)

En mode Voice, sélectionnez [Initialize Current Voice] sous [Edit] pour appeler la fenêtre Initialize Current Voice, à partir de laquelle vous pourrez initialiser la voix actuelle en cliquant sur [Start]. En mode Song ou Pattern, sélectionnez [Initialize Current Part Voice] sous [Edit] pour appeler la fenêtre Initialize Current Part Voice, à partir de laquelle vous pourrez initialiser la voix attribuée à la partie actuelle en cliquant sur [Start].

Lorsqu'une voix normale est éditée :



Lorsqu'une voix de batterie est éditée :



❶ Touche [X] (Fermer)

Cliquez sur cette touche pour fermer la fenêtre sans procéder à l'initialisation.

❷ Touche [All]/[Clear] (Tous/Effacer)

Cliquez sur [All] pour cocher toutes les cases de cette fenêtre et sur [Clear] pour les désactiver.

❸ Case d'option [Common]

Lorsque cette case est activée, cliquez sur [Start] pour initialiser les réglages de tous les paramètres Common (paramètres Voice Common lorsque le MOTIF XS Editor est en mode Voice ou paramètres Part Common lorsqu'il est en mode Song ou Pattern).

❹ with Wave Assignment (Avec attribution d'onde)

Lorsque ce paramètre est activé, cliquez sur [Start] pour initialiser les formes d'onde attribuées à l'ensemble des éléments de la voix actuelle.

❺ Cases à cocher Element [1] – [8] ou Drum Key C0 – C6

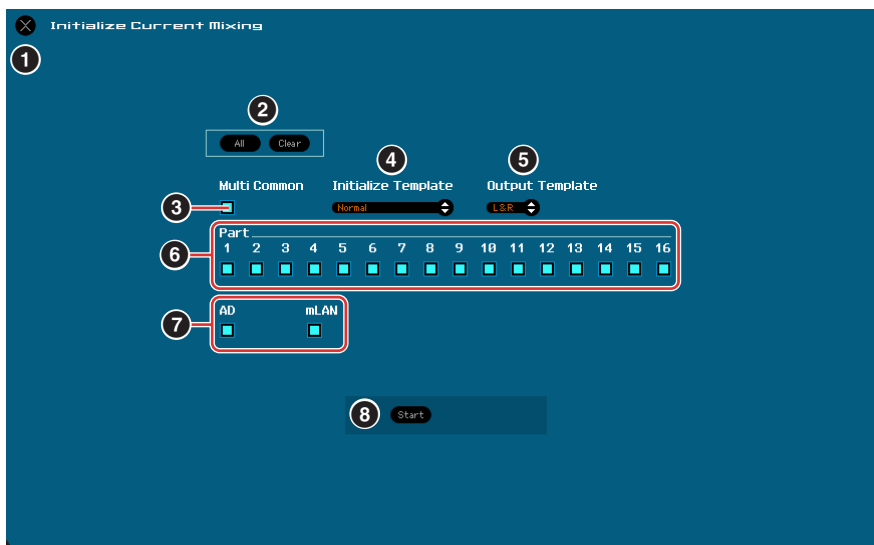
Lorsqu'une voix normale est éditée, cliquez sur [Start] pour initialiser les réglages de tous les paramètres des éléments activés ici. Lorsqu'une voix de batterie est éditée, cliquez sur [Start] pour initialiser les réglages de tous les paramètres des touches de batterie activées ici.

❻ Touche [Start]

Une fois la configuration terminée, cliquez sur [Start] pour initialiser les réglages des paramètres et fermer la fenêtre.

Initialize Current Mixing (Initialiser le mixage actuel) (uniquement en mode Song ou Pattern)

Sélectionnez ce menu pour appeler la fenêtre Initialize Current Part Voice, définissez les paramètres à votre guise, puis cliquez sur [Start] pour initialiser les données de voix attribuées à la partie actuelle.



1 Touche [X] (Fermer)

Cliquez sur cette touche pour fermer la fenêtre sans procéder à l'initialisation.

2 Touche [All]/[Clear]

Cliquez sur [All] pour cocher toutes les cases de cette fenêtre et sur [Clear] pour les désactiver.

3 Case à cocher [Multi Common]

Lorsque cette case est activée, cliquez sur [Start] pour initialiser les réglages de l'ensemble des paramètres Multi Common.

4 Initialize Template (Modèle d'initialisation)

Les modèles d'initialisation suivants sont disponibles.

Normal :

Lorsque ce modèle est sélectionné, cliquez sur [Start] pour restaurer les réglages par défaut normaux de la configuration du MOTIF XS Editor.

GM :

Lorsque ce modèle est sélectionné, cliquez sur [Start] pour initialiser la configuration du MOTIF XS Editor de manière à ce que le MOTIF XS puisse être utilisé en tant que générateur de sons GM.

Contemporary R&B – TurkishPop (R&B contemporain – Pop turque) :

Lorsqu'un de ces modèles est sélectionné, cliquez sur [Start] pour initialiser la configuration du MOTIF XS Editor de manière à ce que le MOTIF XS puisse être utilisé en tant que générateur de sons adapté au nom du modèle sélectionné.

5 Output Template (Modèle de sortie)

Configure la prise de sortie du signal audio de toutes les parties sur « L&R » ou « mLAN ».

6 Cases à cocher Part [1] – [16]

Cliquez sur [Start] pour initialiser les réglages de l'ensemble des paramètres des parties activées ici.

7 Case à cocher [AD]/[mLAN]

Lorsque ce paramètre est activé, cliquez sur [Start] pour initialiser les réglages de l'ensemble des paramètres de la partie AN/mLAN.

8 Touche [Start]

Une fois la configuration terminée, cliquez sur [Start] pour initialiser la configuration du mixage et fermer la fenêtre.

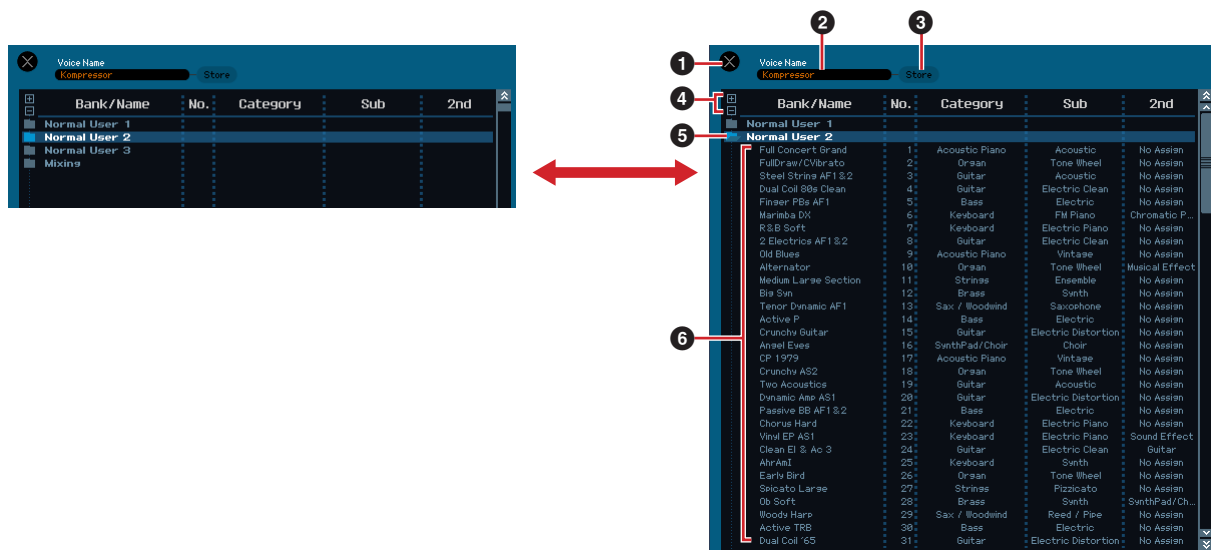
Store Global

Sélectionnez ce menu pour stocker les réglages Global. Les réglages Global sont uniquement stockés dans la mémoire interne du MOTIF XS.

Store Voice

Vous pouvez stocker la voix éditée depuis la fenêtre ouverte via ce menu. La voix actuelle est stockée en mode Voice, tandis que la voix attribuée à la partie actuelle est stockée en mode Song ou Pattern.

Sélectionnez le dossier de la banque souhaitée (5) et le numéro de la voix de destination (6), saisissez le nom de la voix (2), puis cliquez sur la touche [Store] pour stocker la voix en tant que voix utilisateur ou voix de mixage (disponible uniquement en mode Song ou Pattern).



1 Touche [X] (Fermer)

Cliquez sur cette touche pour fermer la fenêtre sans exécuter l'opération de stockage.

2 Voice Name

Saisissez le nom souhaité pour la voix à stocker.

3 Touche [Store]

Cliquez sur ce bouton pour stocker la voix éditée dans la banque et sous le numéro indiqués.

⚠ ATTENTION

A l'instar des autres paramètres, les données de voix sont synchronisées au niveau du MOTIF XS lorsque l'état ONLINE (page 12) est activé. Cela signifie que si vous cliquez sur [Store] dans cette fenêtre, la voix éditée est stockée dans la banque correspondante dans la mémoire interne du MOTIF XS. Veillez donc à ne pas écraser de données importantes.

4 Touches [+]/[-]

Cliquez sur la touche [+] pour ouvrir les dossiers de toutes les banques et sur la touche [-] pour les fermer.

5 Dossier de la banque

Cette section affiche les banques dans lesquelles vous pouvez stocker la voix éditée.

- Normal User 1
- Normal User 2
- Normal User 3
- Drum User
- Mixing

Cliquez sur le dossier d'une banque pour l'ouvrir. Toutes les voix stockées dans la banque s'affichent alors comme illustré ci-dessus (de gauche à droite). Si vous cliquez de nouveau sur le dossier de la banque, il se ferme comme illustré ci-dessus (de droite à gauche).

Notez que la banque affichée varie en fonction du mode actif et du type de voix actuel. La banque Mixing apparaît uniquement en mode Song ou Pattern. La banque Drum User apparaît uniquement lorsque la voix de batterie est sélectionnée (en mode Voice) ou est attribuée à la partie actuelle (en mode Song ou Pattern). De la même façon, la banque Normal User apparaît uniquement lorsque la voix normale est sélectionnée (en mode Voice) ou est affectée à la partie actuelle (en mode Song ou Pattern).

6 Voix

Cette section répertorie les voix de la banque sélectionnée. Avant de cliquer sur la touche [Store], vous devez sélectionner le numéro de la voix de destination ici. Si vous cliquez avec le bouton droit de la souris dans cette section, les menus « All Open » (Ouvrir tout) et « All Close » (Fermer tout), qui vous permettent respectivement d'ouvrir ou de fermer les dossiers de toutes les banques, s'afficheront.

Store Mixing (uniquement en mode Song ou Pattern)

Sélectionnez ce menu pour stocker les réglages Mixing en mode Song ou Pattern. Ces réglages sont stockés dans la mémoire interne (dans la configuration de mixage du morceau ou motif actuellement sélectionné) du MOTIF XS.

Voice Compare (Comparer les voix) (uniquement en mode Voice)

Ce menu vous permet de basculer entre la voix éditée et celle d'origine afin de voir la manière dont les modifications apportées affectent le son. Sélectionnez « Voice Compare » pour activer le mode Voice Compare. Ce mode vous permet d'écouter le son de la voix originale. Aucun des paramètres de la fenêtre ne peut être édité. Sélectionnez de nouveau « Voice Compare » pour afficher l'état original.

NOTE L'état du MOTIF XS reste le même et ce, même si vous activez le mode Voice Compare au niveau du MOTIF XS Editor.

Mixing Compare (Comparer les mixages) (uniquement en mode Song ou Pattern)

Ce menu vous permet de basculer entre le mixage édité et celui d'origine afin de voir la manière dont les modifications apportées affectent le son. Sélectionnez « Mixing Compare » pour activer le mode Mixing Compare. Ce mode vous permet d'écouter le son de la configuration de mixage originale. Aucun des paramètres de la fenêtre ne peut être édité. Sélectionnez de nouveau « Mixing Compare » pour afficher l'état original.

NOTE L'état du MOTIF XS reste le même et ce, même si vous activez le mode Mixing Compare au niveau du MOTIF XS Editor.

Menu [Bulk]



Data Sync (Synchronisation des données)

Sélectionnez ce menu pour appeler la fenêtre Initialize Data Sync (Initialiser la synchronisation des données), définissez les paramètres à votre guise et cliquez sur [Start] pour transmettre les données spécifiées depuis/vers le MOTIF XS Editor vers/depuis le MOTIF XS.



1 Touche [X] (Fermer)

Cliquez sur cette touche pour fermer la fenêtre sans procéder à la synchronisation des données.

2 Cases à cocher [Transmit]/[Receive] (Transmettre/Recevoir)

Indique si le MOTIF XS Editor transmet des données vers le MOTIF XS ou reçoit des données du MOTIF XS.

Case à cocher [Transmit] :

Lorsque cette case est cochée, cliquez sur la touche [Start] pour transmettre des données depuis le MOTIF XS Editor vers l'instrument.

Case à cocher [Receive] :

Lorsque cette case est cochée, cliquez sur la touche [Start] pour transmettre des données depuis l'instrument vers le MOTIF XS Editor.

3 Type de données à transmettre/recevoir

Vous pouvez définir ici le type de données à transmettre ou à recevoir. Cliquez sur la touche [All] pour activer tous les types de données et sur la touche [Clear] pour les désactiver.

Current

Activez cette option, puis cliquez sur la touche [Start] pour transmettre ou recevoir les réglages Current.

Global

Activez cette option, puis cliquez sur la touche [Start] pour transmettre ou recevoir les réglages Global.

Preset (Favorites) (Prédéfinis (Favoris))

Activez cette option, puis cliquez sur la touche [Start] pour transmettre ou recevoir les réglages liés aux favoris des voix prédéfinies.

Normal User 1 – 3

Activez cette option, puis cliquez sur la touche [Start] pour transmettre ou recevoir les données des banques de voix normale utilisateur 1, 2 et 3, respectivement.

Drum User

Activez cette option, puis cliquez sur la touche [Start] pour transmettre ou recevoir les données de la banque de voix de batterie utilisateur.

4 Barre de progression

Indique la quantité de données déjà transmise.

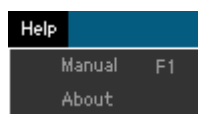
5 Touche [Start]

Une fois la configuration terminée, cliquez sur la touche [Start] pour procéder à la transmission de données.

6 Touche [Stop]

Cette touche est uniquement disponible lors de la transmission de données et vous permet d'annuler celle-ci.

Menu [Help] (Aide)



Manual (Manuel)

Sélectionnez ce menu pour afficher le présent mode d'emploi au format PDF.

About (A propos de)

Sélectionnez ce menu pour afficher des informations telles que le numéro de version du MOTIF XS Editor.

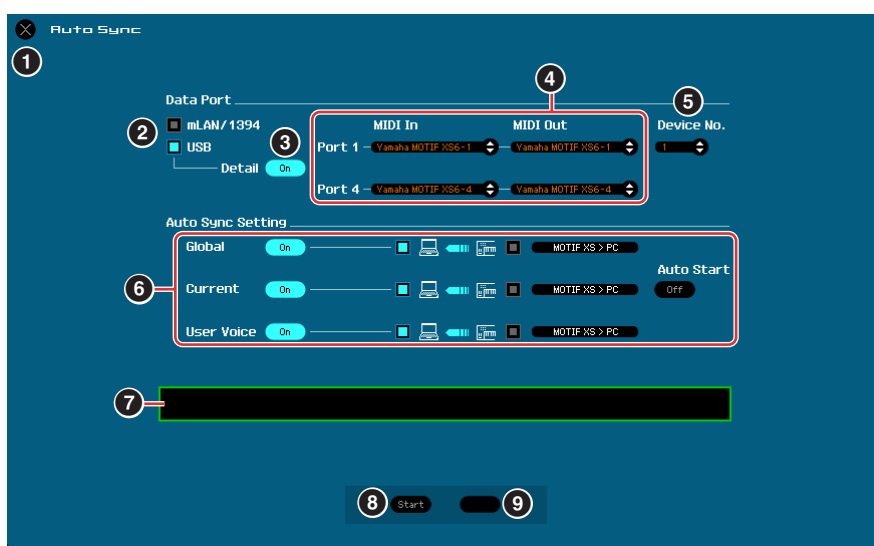
Fenêtre Auto Sync

Cette fenêtre permet de modifier l'état de l'éditeur (de « OFFLINE » à « ONLINE »). Lorsque l'état Online est activé, l'édition d'un paramètre du MOTIF XS Editor affecte le même paramètre du MOTIF XS (et inversement). Vous pouvez cependant désactiver la mise en miroir des modifications de paramètres entre les deux périphériques en activant l'état Offline. La fenêtre Auto Sync peut être appelée en cliquant sur « OFFLINE » dans la fenêtre du MOTIF XS Editor lorsque l'état Offline est activé. La fenêtre Auto Sync s'affiche également automatiquement (sans cliquer sur « OFFLINE ») dans les conditions suivantes :

- Lors de l'ouverture d'un fichier
- Lors de la création d'un nouveau fichier en sélectionnant « New » sous le menu File
- Lors de la modification du mode du MOTIF XS Editor alors que l'état Online est activé
- Lors de la modification du mode du MOTIF XS alors que l'état Online est activé au niveau du MOTIF XS Editor
- Lorsque la connexion entre le MOTIF XS et l'ordinateur est corrigée après correction de la configuration du MOTIF XS et de l'ordinateur
- Lorsque les réglages du MOTIF XS et de l'ordinateur sont corrigés après reconnexion correcte des périphériques

NOTE Si le paramètre Auto Start est réglé sur « On » dans la fenêtre Auto Sync, il est possible que la synchronisation des données soit automatiquement démarrée lorsque la fenêtre Auto Sync est ouverte dans certaines conditions. Pour plus de détails, reportez-vous à la [page 40](#).

Dans la fenêtre Auto Sync, définissez correctement le port de données, puis cliquez sur la touche [Start] pour procéder à la synchronisation des données. Une fois la synchronisation des données terminée, la fenêtre Auto Sync se ferme, puis l'indication OFFLINE est automatiquement convertie en ONLINE.



1 Touche [X] (Fermer)

Cliquez sur cette touche pour fermer la fenêtre sans procéder à la synchronisation des données.

2 Cases à cocher [mLAN/1394]/[USB]

3 Touche [Detail]

4 Port

5 Device No.

6 Auto Sync Setting

Ces paramètres sont identiques à ceux de la fenêtre Setup. Reportez-vous à la [page 39](#).

7 Barre de progression

8 Touche [Start]

9 Touche [Stop]

Ces paramètres sont identiques à ceux de la fenêtre Data Sync. Reportez-vous à la [page 50](#).

Dépistage des pannes

Si vous rencontrez des problèmes tels que l'absence de son ou un comportement anormal, vérifiez les connexions avant de passer aux points suivants.

Le son ne change pas lorsque vous manipulez les boutons ou les curseurs.

- L'indication « ONLINE » s'affiche-t-elle dans la fenêtre du MOTIF XS Editor ?
- Le voyant situé à gauche de l'indicateur « ONLINE » est-il allumé ?
S'il est éteint, il est possible que les réglages relatifs à la communication entre le MOTIF XS et l'ordinateur soient incorrects. Vérifiez le réglage du port MIDI (page 39) au niveau du MOTIF XS Editor et du Studio Manager, le réglage du paramètre MIDI IN/OUT dans l'écran MIDI du mode Utility du MOTIF XS ou la connexion des câbles entre le MOTIF XS et l'ordinateur.
- Vérifiez le réglage du port MIDI et du numéro de périphérique. (page 40)

Les blocs de données ne sont pas transmis/reçus correctement.

- Vérifiez les points mentionnés ci-dessus, tels que l'indication « ONLINE » et les réglages du port MIDI.

Le port approprié ne s'affiche pas dans la fenêtre Setup.

- Il est possible de sélectionner le port MIDI de la fenêtre Setup à partir des ports définis dans l'application hôte. Vérifiez les réglages du port MIDI de l'application hôte.
- Si le symbole « ! » apparaît à gauche du nom de port (par exemple, « ! Yamaha USB IN 0-1 »), cela signifie que le port précédemment utilisé ne peut pas être localisé ou que certains ports ne sont pas définis correctement. Vérifiez les réglages du port MIDI de l'application hôte.