

STUDIO MANAGER

Version 2

Mode d'emploi

Remarques particulières

- Le copyright de Studio Manager et de ce mode d'emploi est la propriété exclusive de Yamaha Corporation.
- Toute copie du logiciel ou de ce mode d'emploi en tout ou en partie, par quelque moyen que ce soit, est expressément interdite sans le consentement écrit du fabricant.
- La copie des données de séquence de musique disponibles dans le commerce et/ou de fichiers numériques est strictement interdite sauf pour usage personnel.
- Yamaha n'offre aucune garantie quant à l'utilisation du logiciel et de la documentation et ne peut en aucun cas être tenu pour responsable des dommages éventuels résultant de l'utilisation de ce logiciel et de son mode d'emploi.
- Ce disque est un CD-ROM. N'essayez donc pas de l'introduire dans un lecteur de CD audio. Vous risqueriez d'endommager ce dernier de manière irréversible.
- Les représentations d'écran insérées dans ce mode d'emploi sont données à titre d'illustration et peuvent différer légèrement des affichages que vous obtenez à l'écran de votre ordinateur.
- Les mises à jour des logiciels d'application et des logiciels système ainsi que toutes les modifications apportées aux spécifications et aux fonctions seront annoncées séparément.
- Toutes les autres marques commerciales sont la propriété de leurs détenteurs respectifs et sont reconnues comme telles par Yamaha.

❑ Site mondial de Yamaha Pro Audio

<http://www.yamahaproaudio.com/>

❑ Yamaha synth.com

<http://www.yamahasynth.com>

Table des matières

Présentation de Studio Manager	2	Mappage des ports MIDI	6
Démarrage et configuration de Studio Manager .	3	Réglage des préférences.	7
Quitter Studio Manager	5	Barre de menus/Menu déroulant	7
Synchronisation de votre produit matériel	5	Fonctionnement sous Cubase	9
Opérations liées aux fichiers	6	Programmes Editor pris en charge	10

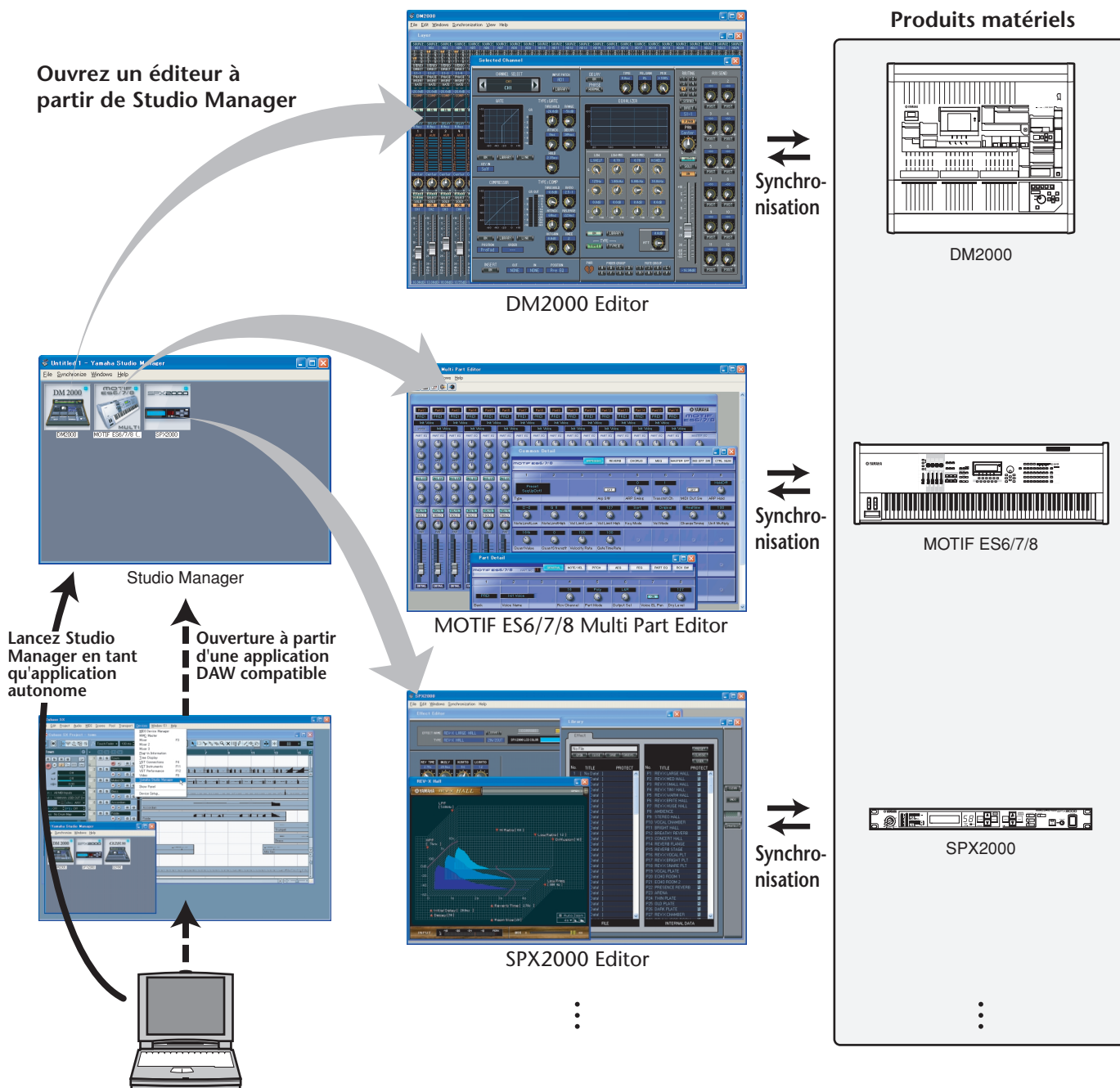
* Les caractéristiques techniques et descriptions de ce mode d'emploi sont uniquement données à titre d'information. Yamaha Corp. se réserve le droit de changer ou de modifier les produits et leurs caractéristiques techniques à tout moment, sans aucun préavis. Les caractéristiques techniques, les équipements et les options pouvant différer d'un pays à l'autre, veuillez vous adresser à votre distributeur Yamaha le plus proche.

Description des menus et touches

Dans l'éventualité que les noms de menu et de touche ne soient pas identiques sous Windows et sous Macintosh, ce manuel utilise les noms de menu et de touche en usage sous Windows, suivis, entre parenthèses, de leurs équivalents sous Macintosh.

Présentation de Studio Manager

Studio Manager est une application multiplate-forme qui vous permet de lancer plusieurs logiciels Editor pour contrôler les produits matériels YAMAHA à distance, et de sauvegarder les réglages de plusieurs programmes Editor. Vous pouvez exploiter Studio Manager en tant qu'application autonome ou comme un logiciel plug-in dans des applications DAW compatibles avec Studio Connections, à l'instar de Cubase SX 3.0 ou d'une version ultérieure. Dans les deux cas, les fonctionnalités de base du logiciel sont identiques. Pour obtenir les dernières informations sur les applications DAW compatibles, consultez le site Web suivant : <http://www.studioconnections.org/>



Vous pouvez sauvegarder et rappeler les réglages de chaque éditeur dans Studio Manager ou dans l'application DAW. En d'autres termes, vous avez la possibilité de modifier les réglages du système tout entier en une seule opération, en rappelant les réglages des différents périphériques à partir de Studio Manager ou de votre application DAW.

Lorsque vous souhaitez enregistrer des fichiers de réglage, vous pouvez le faire depuis Studio Manager afin de rappeler tous les périphériques en même temps ou à partir d'une application Editor particulière pour rappeler un périphérique spécifique uniquement. Si vous sauvegardez les réglages dans l'application DAW, vous enregistrerez également les réglages de Studio Manager dans un fichier de l'application DAW concernée, et pourrez les rappeler de la même façon. Pour utiliser Studio Manager, il faut d'abord effectuer les opérations suivantes :

1. Démarrer et configurer Studio Manager (reportez-vous à la page 3).
2. Démarrer et configurer une application Editor.
3. Synchroniser l'application avec le produit matériel correspondant (reportez-vous à la page 5).

Pour plus d'informations sur l'utilisation des programmes Editor, reportez-vous au mode d'emploi du logiciel concerné.

Démarrage et configuration de Studio Manager

1 Démarrez Studio Manager.

En tant qu'application autonome sous Windows 2000/XP : cliquez sur la touche Start (Démarrer), déplacez le curseur sur [Programs (All Programs)] (Programmes (Tous les programmes)) puis sur [YAMAHA Studio Manager], et cliquez sur [Studio Manager].

En tant qu'application autonome sous Mac OS X : sélectionnez et ouvrez le dossier « Applications », le dossier « YAMAHA » et le dossier « Studio Manager » puis double-cliquez sur « SM2 ».

Versions Cubase SX 3.0 et ultérieures : depuis le menu [Device] (Périphérique) de Cubase, sélectionnez [Yamaha Studio Manager] pour ouvrir la fenêtre Studio Manager. (Studio Manager démarre dès que l'application Cubase est lancée).

2 Sélectionnez les périphériques que vous souhaitez modifier.

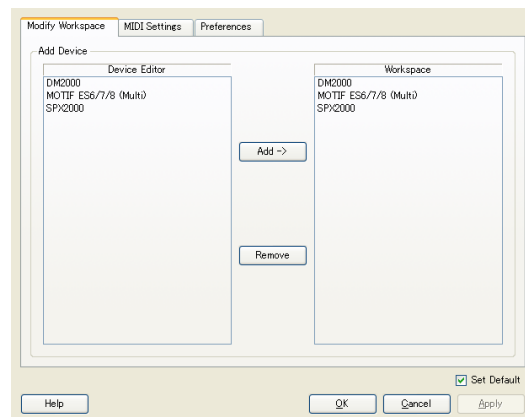
Dans la fenêtre Setup (Configuration), ouvrez la page Modify Workspace (Modifier l'espace de travail). La section Device Editor (Editeur de périphérique) affiche la liste des périphériques installés. Mettez en surbrillance le périphérique souhaité, puis double-cliquez sur la touche [Add->] (Ajouter).

Le nom du périphérique sélectionné est ajouté à la section Workspace (Espace de travail).

NOTE : utilisez la touche et la case d'option indiquées ci-après, selon les besoins :

[Remove]..... Supprime le périphérique sélectionné de la section Workspace.

[Set Default]..... Cochez cette case, puis cliquez sur les touches [Apply] (Appliquer) ou [OK]. Au prochain redémarrage de Studio Manager, les réglages de la fenêtre Setup actuellement configurés seront automatiquement sélectionnés.



3 Spécifiez les ports MIDI souhaités.

Sélectionnez l'onglet [MIDI Ports] (Ports MIDI) et spécifiez les ports d'entrée et de sortie MIDI auxquels les produits matériels sont connectés. Cependant, si vous souhaitez utiliser Studio Manager sous Cubase, vous devrez spécifier le port MIDI dans Cubase.

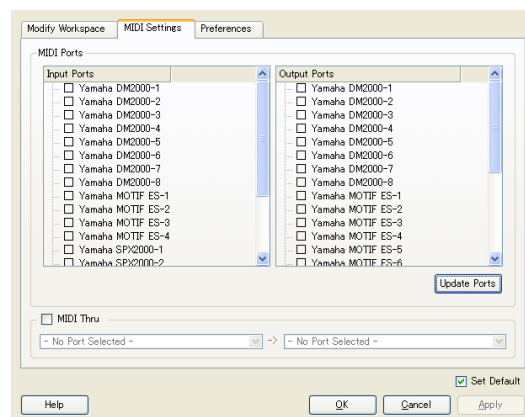
NOTE : pour activer les ports MIDI dans Studio Manager, il faut spécifier les ports MIDI dans cet onglet MIDI Ports (Ports MIDI) ainsi que dans l'application Editor relative à la console ou au périphérique concernés.

NOTE : utilisez la touche, les cases d'option ou les options déroulantes indiquées ci-après, selon les besoins :

[Update Ports]..... Si vous cliquez sur cette touche, Studio Manager recherchera les ports MIDI ayant été activés depuis le lancement de l'application. En l'absence de détection de port, il vous faut redémarrer Studio Manager.

[MIDI Thru]..... Si vous cochez cette case puis utilisez les options déroulantes pour sélectionner un port MIDI In/Out, un signal MIDI sera reçu en provenance d'un port affecté comme entrée MIDI In, puis acheminé vers un port affecté comme sortie MIDI Out.

[Set Default]..... Cochez cette case, puis cliquez sur les touches [Apply] ou [OK]. Au prochain redémarrage de Studio Manager, les réglages de la fenêtre Setup actuellement configurés seront automatiquement sélectionnés.



4 Cliquez sur [OK].

La fenêtre Setup se ferme, la fenêtre Studio Manager devient active et l'icône du périphérique que vous avez sélectionné à l'étape 2 s'affiche dans l'espace de travail.

5 Double-cliquez sur l'icône du produit matériel que vous souhaitez éditer afin d'ouvrir l'application Editor correspondante.

NOTE : cliquez sur le bouton droit de la souris dans la fenêtre pour afficher un menu déroulant (reportez-vous à la page 8).

NOTE : pour changer le nom de l'icône, sélectionnez cette dernière, puis cliquez sur son nom.

NOTE : utilisez l'encadré suivant, selon les besoins.
[MIDI Thru Ch.]. Ce champ apparaît lorsque le réglage MIDI Thru est activé.
Si vous sélectionnez « Original », un signal MIDI sera émis sur le canal de sortie portant le même numéro que le canal d'entrée.
Lorsque vous sélectionnez un canal numéroté de « 1 » à « 16 », les signaux MIDI reçus sur le port d'entrée seront combinés et émis vers le canal spécifié.



Fenêtre Studio Manager

Quitter Studio Manager

Sélectionnez [Exit] (Quitter) depuis le menu [File] (Fichier) dans la fenêtre Studio Manager (sélectionnez [Quit SM2] du menu [SM2]). En l'absence de changement non enregistré, toutes les fenêtres se ferment et le système quitte Studio Manager.

Par contre, s'il existe des modifications qui n'ont pas été sauvegardées, un message s'affichera vous demandant si vous voulez enregistrer celles-ci. Vous pouvez également quitter Studio Manager en cliquant sur la touche Close (Fermer) dans la fenêtre Studio Manager.

Si vous exécutez Studio Manager dans votre application DAW, vous quitterez Studio Manager dès que vous quittez cette dernière. Le simple fait de fermer la fenêtre Studio Manager n'entraîne pas la fermeture de Studio Manager. Dès que vous sauvegardez un fichier dans l'application DAW, les réglages de Studio Manager sont automatiquement enregistrés sur ce fichier.

Synchronisation de votre produit matériel

Dans certains cas, comme par exemple lorsque vous lancez Studio Manager pour la première fois, les réglages de paramètre sur les produits matériels et les réglages de paramètre dans Studio Manager (via les applications Editor propres à chaque périphérique) risquent d'être différents. Par conséquent, vous devez d'abord synchroniser les réglages de paramètre sur les produits matériels avec ceux de Studio Manager (dans les logiciels Editor correspondants). Suivez les étapes ci-dessous pour synchroniser Studio Manager avec le produit matériel concerné.

NOTE : vous pouvez également synchroniser les réglages de paramètre avec le produit matériel correspondant dans chaque application Editor. Pour plus d'informations sur l'utilisation des différentes applications Editor, reportez-vous au mode d'emploi de chaque logiciel concerné.

1 Sélectionnez [Synchronize] (Synchroniser) puis [Recall...] (Rappeler) dans la fenêtre Studio Manager.

La fenêtre suivante s'ouvre.

2 Sélectionnez l'option de transfert de vos réglages vers Studio Manager (à partir de chaque application Editor) ou vers le produit matériel.

Sélectionnez les options « Select direction of data transfer » (Sélectionner la direction du transfert de données) ou « According to editor setting » (Selon le réglage de l'éditeur) pour chaque application Editor.

• Select direction of data transfer

Vous sélectionnez ici la direction du transfert de données dans Studio Manager.

[To Hardware] : transfère les réglages actuels de Studio Manager (de chaque logiciel Editor) vers votre produit matériel.

[From Hardware] : transfère les réglages de produit matériel vers Studio Manager (logiciel Editor).

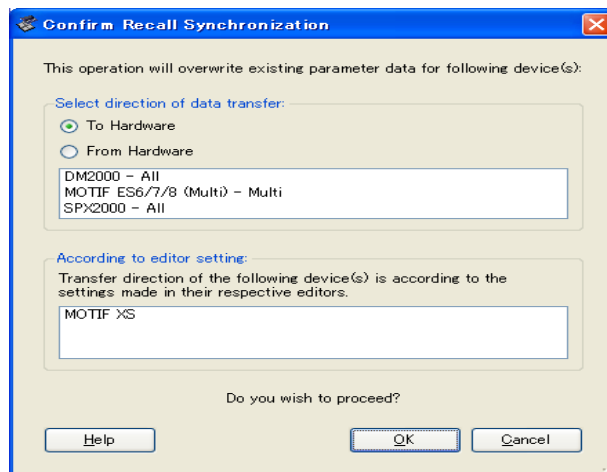
• According to editor setting

La direction du transfert de données est déterminée par les réglages dans Editor.

Pour plus d'informations, reportez-vous au manuel d'instructions de l'application Editor concernée.

3 Cliquez sur [OK].

Le processus de synchronisation commence.



N'utilisez pas le produit matériel pendant la procédure de synchronisation.

Opérations liées aux fichiers

Vous pouvez sauvegarder les différents fichiers de réglages de paramètre soit comme un jeu complet à l'aide de Studio Manager ou de votre application DAW, soit à titre individuel en utilisant les différentes applications Editor séparément. Le tableau suivant vous explique comment gérer vos fichiers de réglages.

Création d'un nouveau fichier	Choisissez [New] (Nouveau) dans le menu [File]. (Uniquement si Studio Manager s'exécute en tant qu'une application autonome.)
Ouverture d'un fichier précédemment enregistré	Choisissez [Open (Import)] (Ouvrir (Importer)) dans le menu [File].
Enregistrement du fichier actuellement sélectionné	Choisissez [Save] (Enregistrer) dans le menu [File]. (Uniquement si studio Manager s'exécute en tant qu'une application autonome.)
Enregistrement du fichier actuellement sélectionné sous un nouveau nom	Choisissez [Save As... (Export)] (Enregistrer sous... (Exporter)) dans le menu [File].

Si vous enregistrez un fichier dans la fenêtre Studio Manager, tous les réglages Editor sélectionnés seront enregistrés dans un fichier portant l'extension « .YSM ». Si l'option « Automatically synchronize on file load » (Synchronisation automatique au chargement du fichier) est activée (reportez-vous à la page 7), l'ouverture d'un fichier entraînera le rappel du jeu complet de réglages système (fonction Recall (Rappel)).

Si vous exécutez Studio Manager en même temps que votre application DAW, les réglages de toutes les applications Editor sélectionnées seront sauvegardés sur le fichier de l'application DAW. Si vous le souhaitez, vous pourrez également enregistrer les fichiers depuis Studio Manager puis les ouvrir à partir de Studio Manager s'exécutant comme application autonome.

Si vous enregistrez un fichier sous un logiciel Editor donné, seuls les réglages de cette application Editor seront sauvegardés dans un fichier.

NOTE : lorsque vous créez un nouveau fichier ou ouvrez un fichier précédemment enregistré, un message s'affiche vous demandant si vous souhaitez sauvegarder le fichier actuellement ouvert. Cliquez sur [Yes] (Oui) pour enregistrer le fichier actuellement sélectionné et en ouvrir un autre. Cliquez sur [No] (Non) pour ouvrir un autre fichier sans enregistrer le fichier actuel. Cliquez sur [Cancel] (Annuler) pour annuler l'opération.

Mappage des ports MIDI

Lorsque les ports MIDI spécifiés dans les différents logiciels Editor ne sont pas activés sur l'ordinateur, (comme par ex., lorsque vous ouvrez un fichier sur un autre ordinateur), il est pratique de modifier tous les réglages de port MIDI en même temps dans la fenêtre Re-map MIDI Ports (Remapper les ports MIDI), illustrée à droite. Choisissez l'option [Re-map MIDI Ports] dans le menu [File] pour afficher la fenêtre.

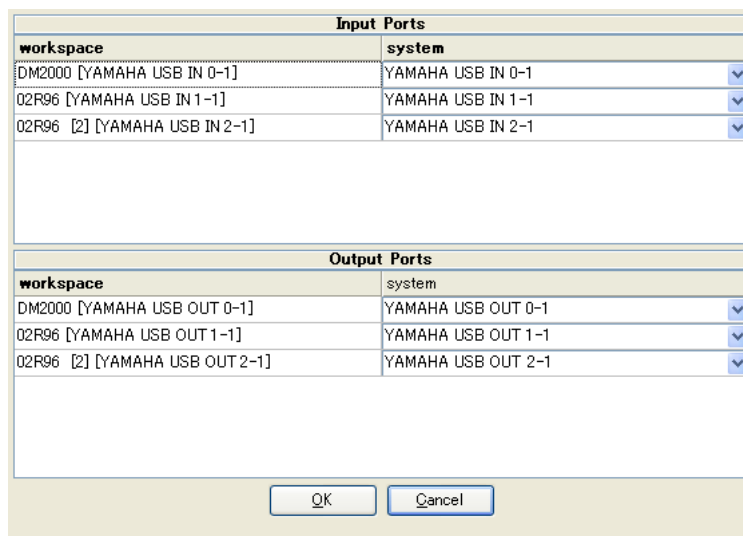
NOTE : cette fonction n'est pas disponible lorsque vous utilisez Studio Manager sous votre application DAW.

Workspace (Espace de travail)

Cette colonne dresse la liste de tous les ports MIDI spécifiés dans les applications Editor, par les noms de périphérique et les noms de port [port names] correspondants.

System (Système)

Cette colonne dresse la liste des ports MIDI activés sur l'ordinateur. Lorsque les ports listés dans la colonne Workspace et ceux figurant dans la colonne System ne correspondent pas, cliquez sur le nom du port dans la colonne System pour afficher le menu déroulant, puis sélectionnez dans ce dernier le port correspondant.



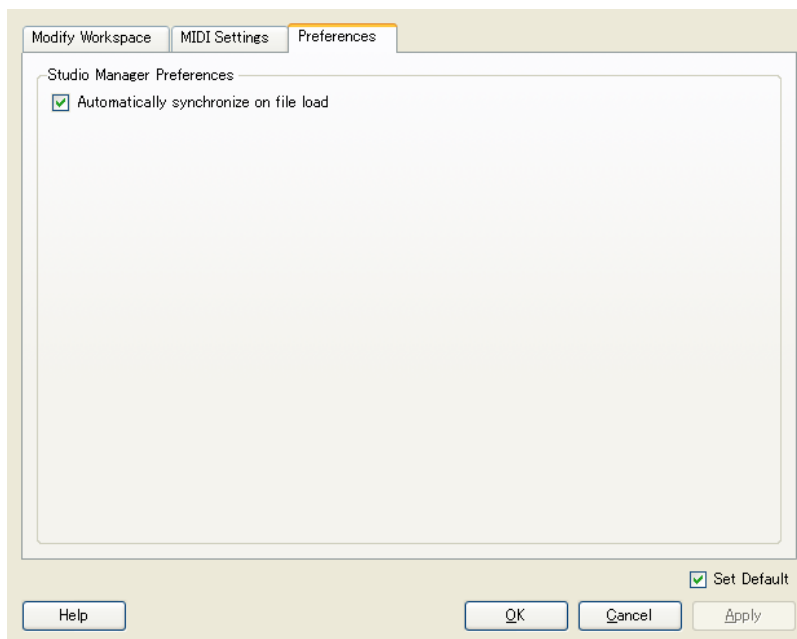
Réglage des préférences

Vous pouvez également modifier les réglages des préférences, si nécessaire. Choisissez [Setup...] (Configuration...) dans le menu [File], puis cliquez sur l'onglet [Preferences] (Préférences) pour afficher la fenêtre illustrée à droite.

Automatically synchronize on file load

load : lorsque vous ouvrez un fichier dans la fenêtre Studio Manager ou dans votre application DAW, les logiciels Editor de Studio Manager se synchronisent automatiquement sur le produit matériel correspondant. De cette façon, Studio Manager exécute la fonction Recall pour rappeler automatiquement tous les réglages système à l'ouverture d'un fichier.

Set Default : cochez cette case, puis cliquez sur les touches [Apply] ou [OK]. Au prochain redémarrage de Studio Manager, les réglages de la fenêtre Setup actuellement configurés seront automatiquement sélectionnés.



Barre de menus/Menu déroulant

Barre de menus

☐ Menu File

New* (Ctrl+N / ⌘+N) (Nouveau)	Crée un nouveau fichier.
Open (Ctrl+O/ ⌘+O) (Ouvrir) Import (Ctrl+I/ ⌘+I) (Importer)	Ouvre un fichier précédemment enregistré.
Save* (Ctrl+S / ⌘+S) (Enregistrer)	Enregistre le fichier actuellement sélectionné.
Save As (Enregistrer sous) Export (Ctrl+E/ ⌘+E) (Exporter)	Enregistre le fichier actuellement sélectionné sous un autre nom.
Setup (Configurer)	Ouvrez la fenêtre Setup pour configurer Studio Manager. Cliquez sur un onglet en haut de la fenêtre pour sélectionner respectivement les pages Modify Workspace (reportez-vous à la page 3), MIDI Ports (reportez-vous à la page 3) ou Preferences (reportez-vous à la page 7). Sur un ordinateur Macintosh, choisissez l'option [Preferences] à partir du menu [SM2].
Re-map MIDI Ports* (Remapper les ports MIDI)	Ouvre la fenêtre Re-map MIDI Ports (reportez-vous à la page 6).
Exit* (Ctrl+Q) (Quitter)	Quitte Studio Manager. Sur un ordinateur Macintosh, choisissez l'option [Quit SM2] à partir du menu [SM2].

* Si vous utilisez Studio Manager avec votre application DAW, ces éléments de menu n'apparaîtront pas.

☐ Menu Synchronize (Synchroniser)

Recall (Rappel)	Synchronise les logiciels Editor de Studio Manager sur le produit matériel correspondant (reportez-vous à la page 5).
------------------------	---

❑ Menu Windows (Fenêtres)

Affiche les logiciels Editor desquels une fenêtre est actuellement ouverte. Lorsque vous sélectionnez un programme Editor, sa fenêtre devient active.

❑ Menu Help (Aide)

Manual (F1) (Manuel)	Affiche ce manuel au format Adobe PDF.
About Yamaha Studio Manager (A propos de Yamaha Studio Manager)	Affiche les informations relatives à Studio Manager (tel que le numéro de version). Sur un ordinateur Macintosh, choisissez l'option [About Yamaha Studio Manager] à partir du menu [SM2].

Menu déroulant

Cliquez avec le bouton droit de la souris sur une icône de la fenêtre Studio Manager (sur un ordinateur Macintosh, cliquez sur une icône tout en maintenant la touche [control] enfoncée pour afficher le menu déroulant suivant.



Open/Show (Ouvrir/afficher)	Ouvre/active l'application Editor sélectionnée.
Close (Fermer)	Ferme l'application Editor sélectionnée.
Synchronize (Synchronisation)	Effectue la synchronisation avec le périphérique correspondant.
Recall Enabled (Rappel activé)	Spécifie si la fonction Recall s'exécute pour le périphérique correspondant. Lorsque cette option est cochée, Studio Manager lance la fonction Recall pour le périphérique pertinent et le voyant situé dans le coin supérieur droit de l'icône correspondante s'allume.
Configure Recall (Configurer le rappel)	Si le périphérique correspondant est sélectionné pour la fonction Recall, vous pourrez spécifier les éléments de données à synchroniser à l'aide de ce sous-menu. Le contenu du sous-menu varie selon l'application Editor. Certaines programmes Editor vous permettent de sélectionner un seul élément de données, et d'autres vous autorisent à en sélectionner plusieurs.
Remove (Supprimer)	Supprime l'icône sélectionnée depuis la fenêtre Studio Manager.

Cliquez n'importe où avec le bouton droit de la souris, sauf sur une icône de la fenêtre Studio Manager (sur un ordinateur Macintosh, cliquez n'importe où sauf sur une icône, tout en maintenant la touche [control] enfoncée), afin d'afficher le menu déroulant suivant.

Modify Workspace (Modifier l'espace de travail)	Ouvre la page Modify Workspace de la fenêtre Setup (reportez-vous à la page 3).
Arrange by Name (Trier par nom)	Cochez cette option pour trier les icônes par nom.
Left to Right (De gauche à droite)	Cochez cette option pour ranger les icônes de gauche à droite.
Top to Bottom (De haut en bas)	Cochez cette option pour ranger les icônes de haut en bas.

Fonctionnement sous Cubase

Si vous utilisez Studio Manager sous Cubase SX 3.0 ou une version ultérieure, vous pourrez également contrôler les différentes applications Editor à partir de Cubase, comme indiqué ci-dessous.

L'utilisation de Studio Manager depuis Cubase vous permet de transmettre et de recevoir, via le même port, les données de performances MIDI et les signaux de commande MIDI à partir du logiciel Editor.

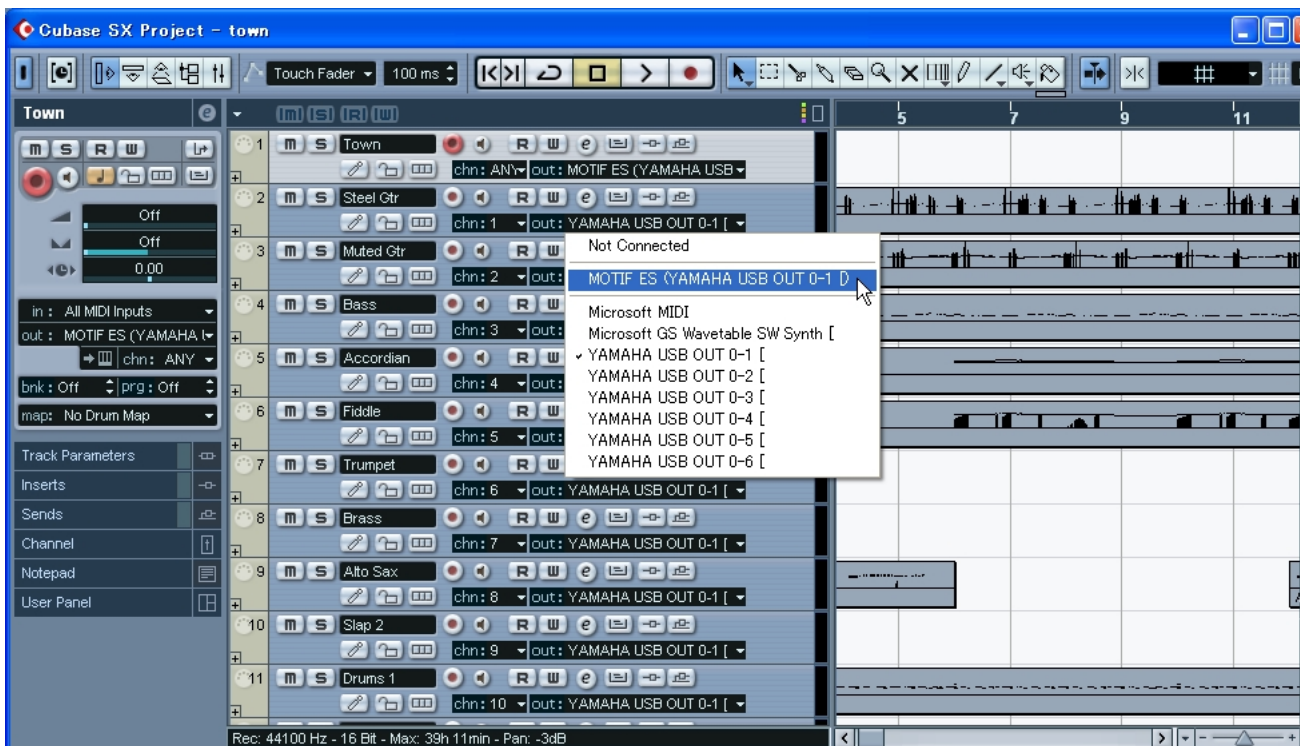
Si votre application Editor prend en charge l'OPT2, vous pourrez utiliser également les fonctions Recall et Audio Integration.

Lancement et configuration de Studio Manager

Démarrez Studio Manager, sélectionnez les périphériques que vous voulez éditer et spécifiez les ports MIDI souhaités à l'aide de l'application Editor (reportez-vous à la page 3).

Affichage du port MIDI virtuel

Le port MIDI utilisé par le programme Editor sélectionné dans Studio Manager s'affiche sous Cubase comme le port MIDI correspondant à ce nom de périphérique. Vous pouvez affecter ce port à la piste MIDI.



Audio Integration

Vous pouvez ouvrir l'éditeur directement et éditer le périphérique matériel de la même manière que vous le feriez pour le panneau de configuration d'un instrument VST.

Pour les détails sur la fonction Audio Integration, visitez notre site Web à l'adresse suivante :

<http://www.studioconnections.org/>

Lancement d'un programme Editor à partir de Cubase

Si vous affectez l'éditeur à un port MIDI, vous pourrez ouvrir l'éditeur via la touche « Open Device Panel » (Ouvrir panneau de configuration) de Cubase.

Programmes Editor pris en charge

A compter de cette date (mai 2008), les éditeurs suivants sont compatibles avec Studio Manager.

Editor	Compatibilité OPT	Audio Integration	Matériel pris en charge
LS9 Editor	OPT2		LS9-16/LS9-32
PM5D V2 Editor	OPT2		PM5D V2.x
DSP5D Editor	OPT2		DSP5D
PM5D Editor	OPT2		PM5D
M7CL Editor	OPT2		M7CL
DM2000 Editor	OPT2		DM2000
02R96 Editor	OPT2		02R96
DM1000 Editor	OPT2		DM1000
01V96 Editor	OPT2		01V96
SPX 2000 Editor	OPT2	✓	SPX2000
01X Editor	OPT2		01X
MOTIF-RACK XS Editor	OPT2	✓	MOTIF-RACK XS
MOTIF XS Editor	OPT2	✓	MOTIF XS 6/7/8
MOTIF ES6/7/8 Multi Part Editor	OPT2	✓	MOTIF ES 6/7/8
MOTIF ES6/7/8 Voice Editor	OPT2	✓	MOTIF ES 6/7/8
S90 ES Multi Part Editor	OPT2	✓	S90 ES
S90 ES Voice Editor	OPT2	✓	S90 ES
MO6/MO8 Multi Part Editor	OPT2	✓	MO6/MO8
MO6/MO8 Voice Editor	OPT2	✓	MO6/MO8
MOTIF-RACK ES Multi Part Editor	OPT2	✓	MOTIF-RACK ES
MOTIF-RACK ES Voice Editor	OPT2	✓	MOTIF-RACK ES
MOTIF-RACK Multi Part Editor	OPT2	✓	MOTIF-RACK
MOTIF-RACK Voice Editor	OPT2	✓	MOTIF-RACK
GTRC	OPT2		Disponible sur tous les périphériques MIDI
Voice Editor for MOTIF6/7/8	OPT(*)		MOTIF 6/7/8
Voice Editor for S90	OPT(*)		S90
Voice Editor for S08	OPT(*)		S08
VL Visual Editor	OPT(*)		PLG100-VL/PLG150-VL
DX Simulator	OPT(*)		PLG100-DX/PLG150-DX
AN Expert Editor	OPT(*)		PLG150-AN
Plug-in Board Editor for PLG150-DR	OPT(*)		PLG150-DR
Plug-in Board Editor for PLG150-PC	OPT(*)		PLG150-PC

* : L'application peut également s'ouvrir à partir de Studio Manager, mais avec certaines restrictions de fonctionnalités (voir ci-dessous).

- Pas de prise en charge par la version Macintosh.
- Lors de l'enregistrement de tous les réglages à partir de Studio Manager ou d'une application DAW, seuls certains réglages sont sauvegardés, ce qui signifie que la fonction Recall n'est pas prise en charge.
- L'affichage du port MIDI virtuel dans Cubase n'est pas pris en charge (reportez-vous à la page 9).
- Il est impossible d'ouvrir l'éditeur directement à partir de Cubase (reportez-vous à la page 9).

A propos de l'Open Plug-in Technology

L'Open Plug-in Technology (OPT, Technologie de plug-in ouvert) est un format de logiciel qui vous permet de contrôler des périphériques MIDI à partir d'un logiciel musical DAW. Vous pouvez, par exemple, démarrer et faire fonctionner différents éléments de votre système musical, tels que des éditeurs de carte plug-in et des éditeurs de commande de mixage, directement à partir d'un séquenceur compatible OPT, sans avoir à les utiliser séparément. Par ailleurs, il n'est plus nécessaire de configurer les pilotes MIDI pour chaque application, ce qui simplifie votre système de production musicale et rend les opérations plus simples et plus sûres.

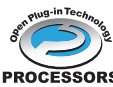
Hormis l'OPT d'origine, il existe également l'application Open Plug-in Technology Version 2 (OPT2), conçue pour être utilisée avec le logiciel Recall. Studio Manager est une application hôte qui prend en charge l'OPT 2.

□ A propos des niveaux de l'OPT et de leur présentation

La compatibilité de l'application hôte avec l'OPT se divise en trois niveaux, comme indiqué ci-dessous.



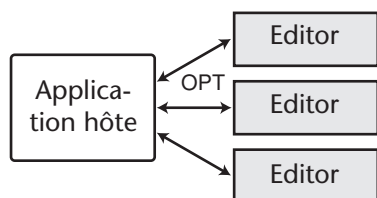
Level 1 (Niveau 1) : l'OPT Panels (Panneaux OPT) prend en charge l'ouverture et l'affichage des panneaux de commande OPT qui transmettent des données via les ports MIDI externes du client. En général, ce niveau permet aux panneaux de commande de l'éditeur de matériel de base de fonctionner correctement.



Level 2 (Niveau 2) : l'OPT Processors (Processeurs OPT) prend en charge les processeurs MIDI et l'automatisation du panneau en temps réel. En général, ce niveau permet de faire fonctionner les effets MIDI correctement, en temps réel et hors ligne, et d'automatiser le fonctionnement d'OPT Panels.



Level 3 (Niveau 3) : l'OPT Views (Vues OPT) prend en charge l'édition des vues et des processeurs et panneaux MIDI qui requièrent un accès direct aux structures de stockage du programme client. En général, ce niveau permet de gérer des vues d'édition MIDI évoluées.

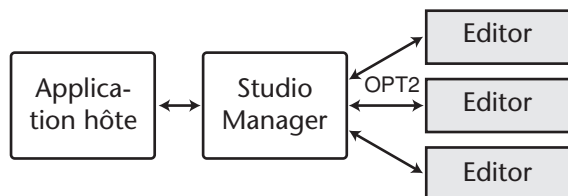


Le logiciel plug-in compatible OPT est connecté directement à une application hôte compatible OPT.

□ A propos de la présentation de l'OPT2



L'OPT2 est une application de format plug-in qui constitue un développement supplémentaire de l'OPT Level 1 (Panneaux) et ajoute des fonctionnalités autorisant la mise en œuvre de Studio Connections.



Les logiciels plug-in compatibles avec l'OPT2 sont indirectement connectés à l'application DAW compatible avec Studio Connections, via Studio Manager.