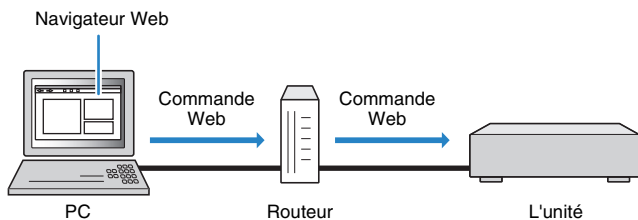


Commande de l'unité depuis un navigateur Web (commande Web)

Vous pouvez commander l'unité à l'aide de l'écran de commande Web affiché dans un navigateur Web.

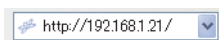


- Pour utiliser cette fonction, l'unité et votre PC doivent être correctement connectés au réseau.
- Certains logiciels de sécurité installés sur votre PC peuvent bloquer l'accès de l'unité à celui-ci. Dans ce cas, configurez de manière appropriée le logiciel de sécurité.
- Pour afficher l'écran de commande Web ou pour activer l'unité depuis la commande Web lorsque l'unité se trouve en mode veille, réglez l'option « Network Standby » (p.3) sur « On ».
- Nous vous recommandons d'utiliser un des navigateurs Web suivants.
 - Internet Explorer 8.x, 9.x ou 10.x
 - Safari 6.x

1 Démarrez le navigateur Web.

2 Entrez l'adresse IP de l'unité dans la barre d'adresse du navigateur Web.

(Exemple)



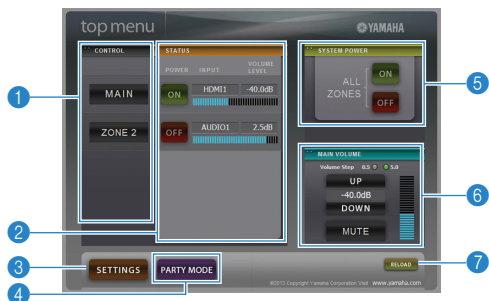
- Vous pouvez vérifier l'adresse IP de l'unité dans « Réseau » du menu « Information ».
- Vous pouvez placer l'adresse IP de l'unité dans les Favoris du navigateur ou créer un raccourci (p.3) pour pouvoir accéder ultérieurement à l'écran de commande Web plus rapidement.

Remarque

- Si vous utilisez un serveur DHCP, l'adresse IP de l'unité peut changer chaque fois que celle-ci est activée.
- Si vous avez activé le filtre adresse MAC, vous devez spécifier l'adresse MAC de votre PC pour permettre au PC d'accéder à l'unité. Pour plus d'informations sur la procédure de vérification de l'adresse MAC de votre PC, reportez-vous au mode d'emploi correspondant.
- Si vous utilisez Windows 8, nous vous recommandons de démarrer Internet Explorer en procédant comme suit.
 - Sélectionnez « Bureau » sur l'écran d'accueil, puis cliquez sur l'icône Internet Explorer, située dans le coin inférieur gauche.
- Grâce à l'application « AV CONTROLLER » pour Smartphone et tablettes, vous pouvez contrôler l'unité à partir d'un iPhone, d'un iPad ou d'un iPod touch et d'appareils Android. Pour plus d'informations, consultez le site Web Yamaha.

- Les éléments disponibles dans l'écran de commande Web varient en fonction du modèle.

■ Écran du menu supérieur



1 CONTROL

Passé à l'écran de commande de la zone sélectionnée.

2 STATUS

Met sous/hors tension l'alimentation de chaque zone ou affiche la source d'entrée et le niveau de volume pour chaque zone.

3 SETTINGS

Passé à l'écran de réglage.

4 PARTY MODE

(non disponible sur certains modèles)
Active ou désactive le mode fête.

5 SYSTEM POWER

Met l'alimentation sous/hors tension pour toutes les zones.

6 MAIN VOLUME

Règle le niveau du volume ou met la sortie audio en sourdine pour la zone principale. Vous pouvez également sélectionner les incréments utilisés pour le réglage du volume.

7 RELOAD

Actualise le statut actuel de l'unité.



- Le nombre de zones disponibles varie en fonction du modèle.

■ Écran de commande



1 PLAY INFO

Sélectionne une source d'entrée ou commande la lecture pour la zone sélectionnée.

2 TOP MENU

Passé à l'écran de menu supérieur.

3 SCENE

Sélectionne une scène pour la zone sélectionnée (uniquement pour la zone principale sur certains modèles).

4 POWER

Met l'alimentation sous/hors tension pour la zone sélectionnée.

5 VOLUME

Règle le niveau du volume ou met la sortie audio en sourdine pour la zone sélectionnée. Vous pouvez également sélectionner les incréments utilisés pour le réglage du volume.

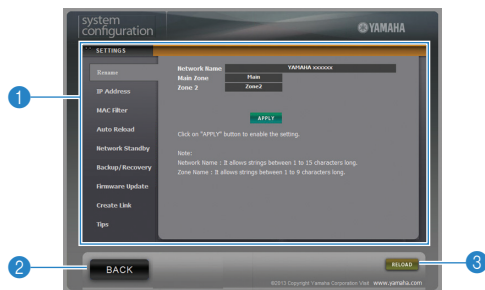
6 RELOAD

Actualise le statut actuel de l'unité.



- Le réglage du volume multi-zone n'est pas disponible en cas d'utilisation d'un amplificateur externe.

■ Écran de réglages



1 Rename

Modifie le nom du réseau (nom de l'unité sur le réseau) ou le nom de chaque zone. Cliquez sur « APPLY » pour appliquer les modifications à l'unité.

IP Address

Configure les paramètres du réseau (tels que l'adresse IP). Cliquez sur « APPLY » pour appliquer les modifications à l'unité.

MAC Filter

Définit le filtre Adresse MAC permettant de limiter l'accès à l'unité depuis les périphériques réseau. Cliquez sur « APPLY » pour appliquer les modifications à l'unité.

Auto Reload

Active/désactive le rechargement automatique. Lorsque la fonction « Auto Reload » est sur « On » (activée), l'écran de commande Web actualise le statut de l'unité toutes les 5 secondes.

Network Standby

Active/désactive la fonction de veille du réseau.

Backup/Recovery

Crée une sauvegarde des réglages de l'unité sur le PC ou restaure les réglages à partir de la sauvegarde.

Firmware Update

Met à jour le microprogramme de l'unité en utilisant celui que vous avez téléchargé sur le PC. Suivez les instructions affichées à l'écran pour démarrer la mise à jour du microprogramme.

Create Link

Crée un lien de raccourci vers l'écran de commande souhaité.

Tips

Affiche des astuces pour l'utilisation de la commande Web.

2 BACK

Passer à l'écran de menu supérieur.

3 RELOAD

Actualise le statut actuel de l'unité.

Remarque

- Si vous utilisez le filtre Adresse MAC, assurez-vous de spécifier les adresses MAC de vos périphériques réseau correctement. Autrement, vous ne pourrez pas accéder à l'unité à partir de vos périphériques réseau, tels que des PC ou d'autres appareils externes.
- Ne faites pas fonctionner l'unité pendant le processus de récupération pour ne pas risquer de le perturber. Une fois la récupération terminée, cliquez sur « OK » pour faire passer l'unité en mode veille.
- La sauvegarde ne contient pas d'informations concernant l'utilisateur (telles que le compte d'utilisateur et le mot de passe) ni d'informations spécifiques de l'unité (comme l'adresse MAC et l'adresse IP).

- Windows et Internet Explorer sont des marques ou des marques déposées de Microsoft Corporation aux États-Unis et/ou dans d'autres pays.
- Safari est une marque d'Apple Inc.